



ine

Instituto Nacional de Estadística

BOLIVIA

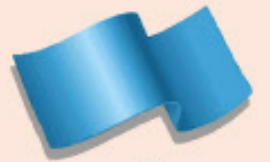
# *2006 años* **COCHABAMBA**



Septiembre de 2016



- ▶ Población ▶ Agropecuaria ▶ Vivienda y Servicios ▶ Educación ▶ Salud
- ▶ Ocupación ▶ Turismo · IPC ▶ Temperatura · Precipitación Pluvial
- ▶ Exportación · Importación



## POBLACIÓN

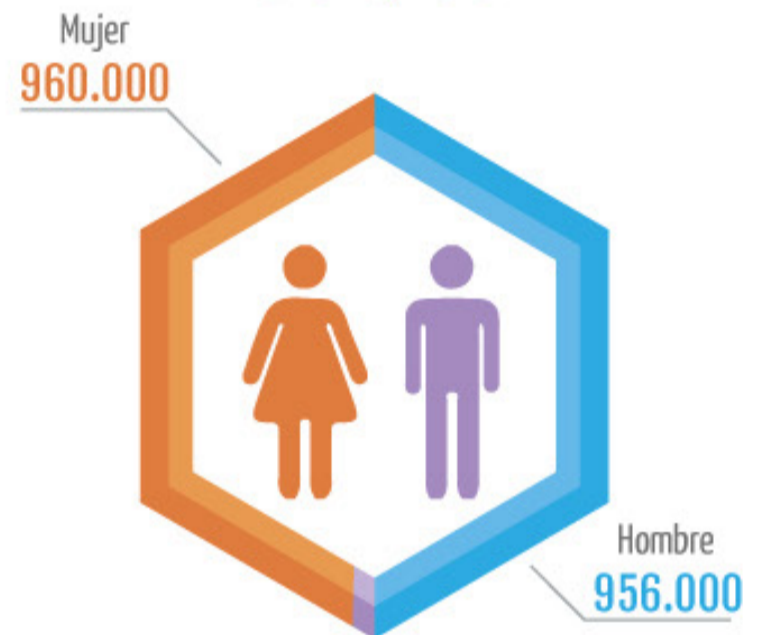


Cochabamba se encuentra en el centro del país, el departamento fue creado por Decreto Supremo el 23 de enero de 1826, promulgado por el Mariscal Antonio José de Sucre.

Su capital es la ciudad de Cochabamba, fundada el 15 de agosto de 1571. Cochabamba es considerada la ciudad de la eterna primavera, por su agradable clima.



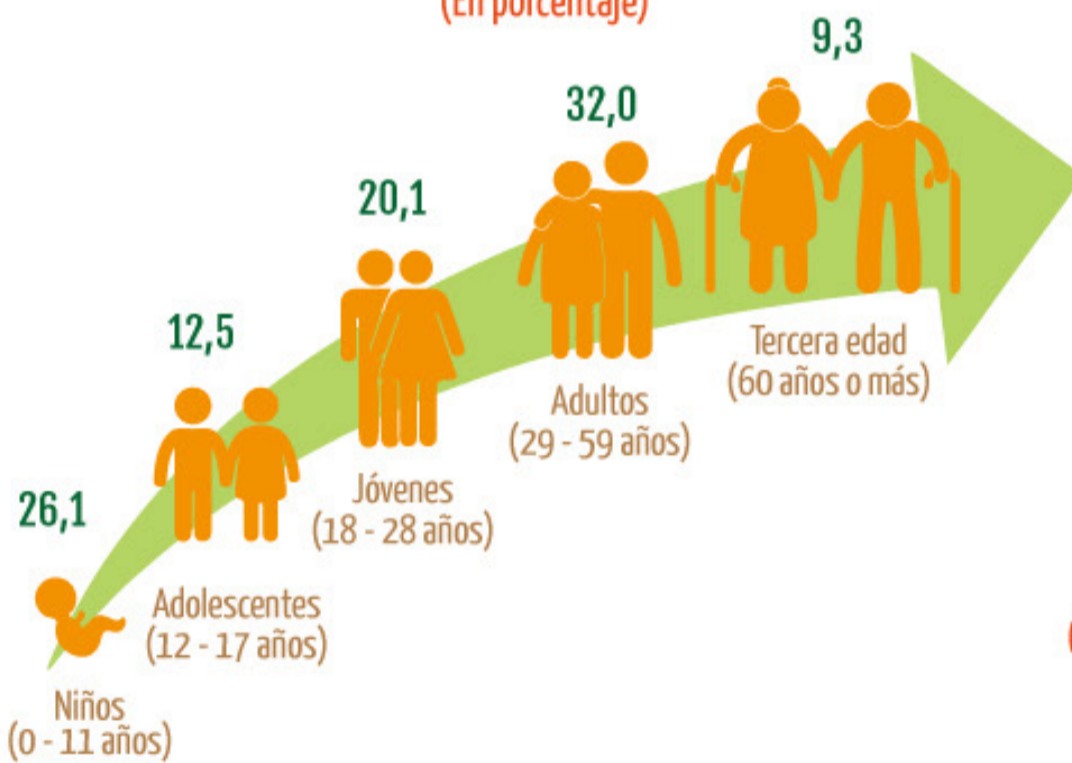
### COCHABAMBA: PROYECCIONES DE POBLACIÓN POR SEXO, 2016



Fuente: Instituto Nacional de Estadística

Según proyecciones para 2016, Cochabamba cuenta con 2016 tiene 1.916.000 habitantes, de este total, 956 mil son varones y 960 mil, mujeres. Para el 2030 tendrá 2.323.000 personas.

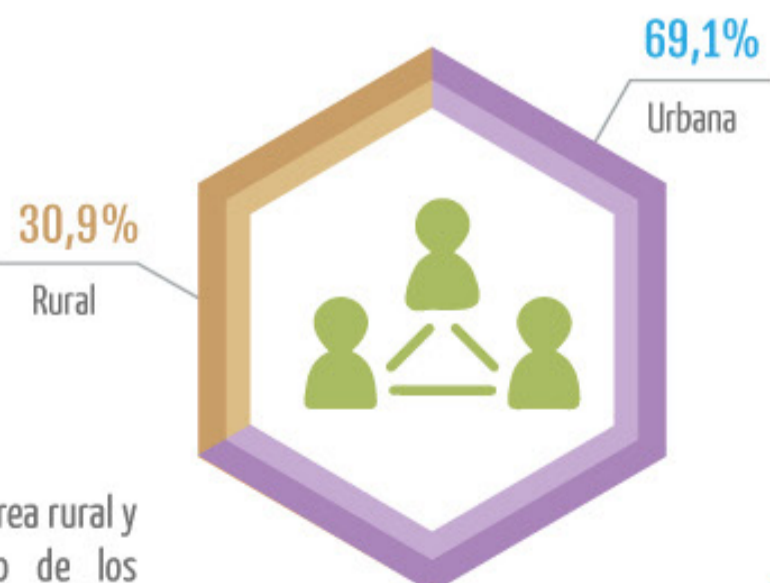
### COCHABAMBA: PROYECCIONES DE POBLACIÓN POR GRUPOS DE EDAD, 2016 (En porcentaje)



Fuente: Instituto Nacional de Estadística

32 % de la población cochabambina tiene de 29 a 59 años y 26% tiene de 0 a 11 años.

### COCHABAMBA: PROYECCIONES DE POBLACIÓN POR ÁREA, 2016 (En porcentaje)



Fuente: Instituto Nacional de Estadística

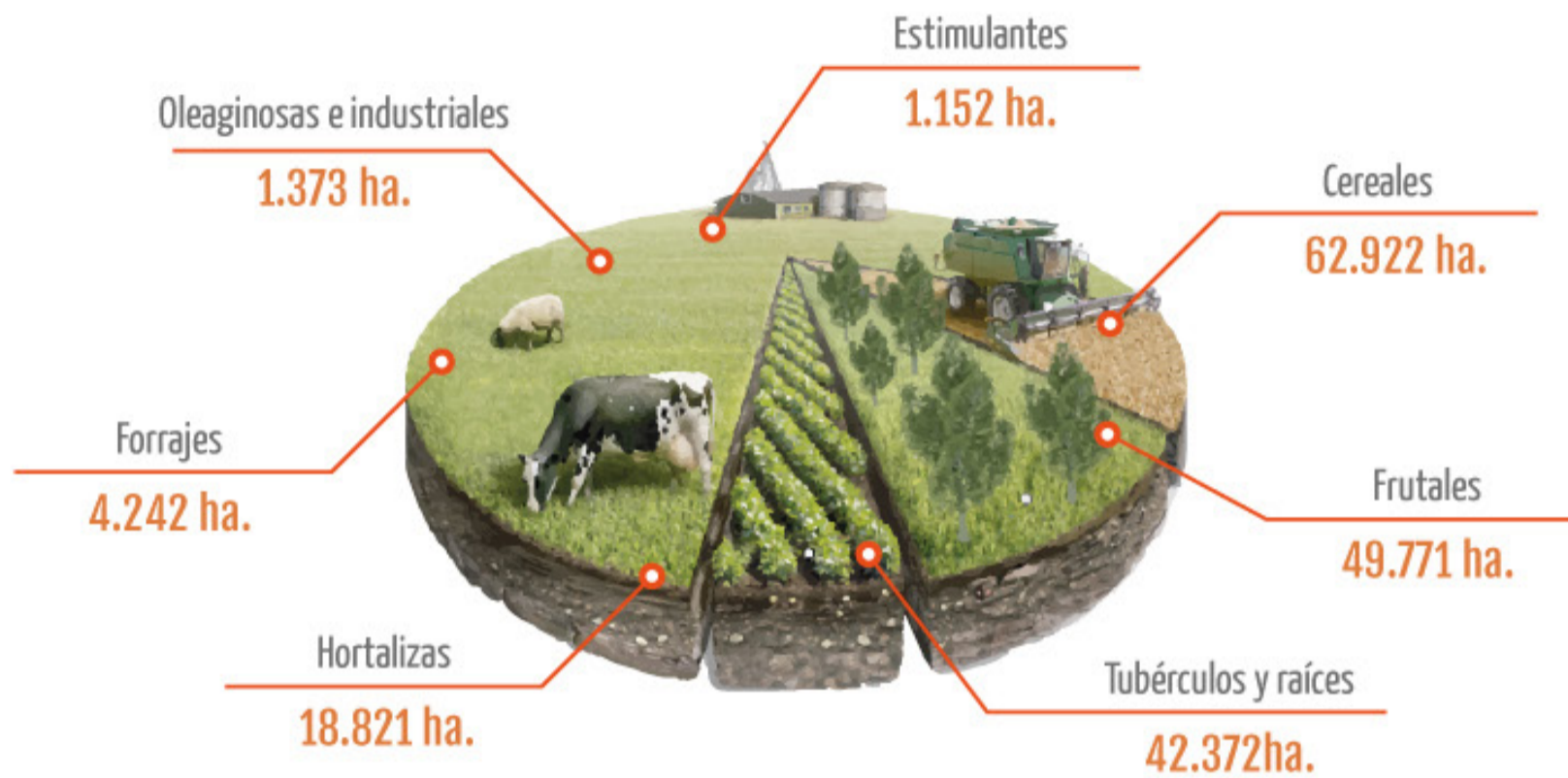
De cada 100 cochabambinos, 31 vive en área rural y 69, en área urbana, constituyéndose en uno de los departamentos con mayor porcentaje de habitantes en área urbana.



El departamento de Cochabamba tiene 181.536 Unidades de Producción Agropecuaria (UPA), ocupando el segundo lugar a nivel nacional.

Según forma de tenencia de la propiedad, 45,1% de las UPA adquirió sus tierras por herencia en el departamento de Cochabamba.

### COCHABAMBA: SUPERFICIE CULTIVADA CON CULTIVOS PERMANENTES Y ANUALES, CENSO AGROPECUARIO 2013

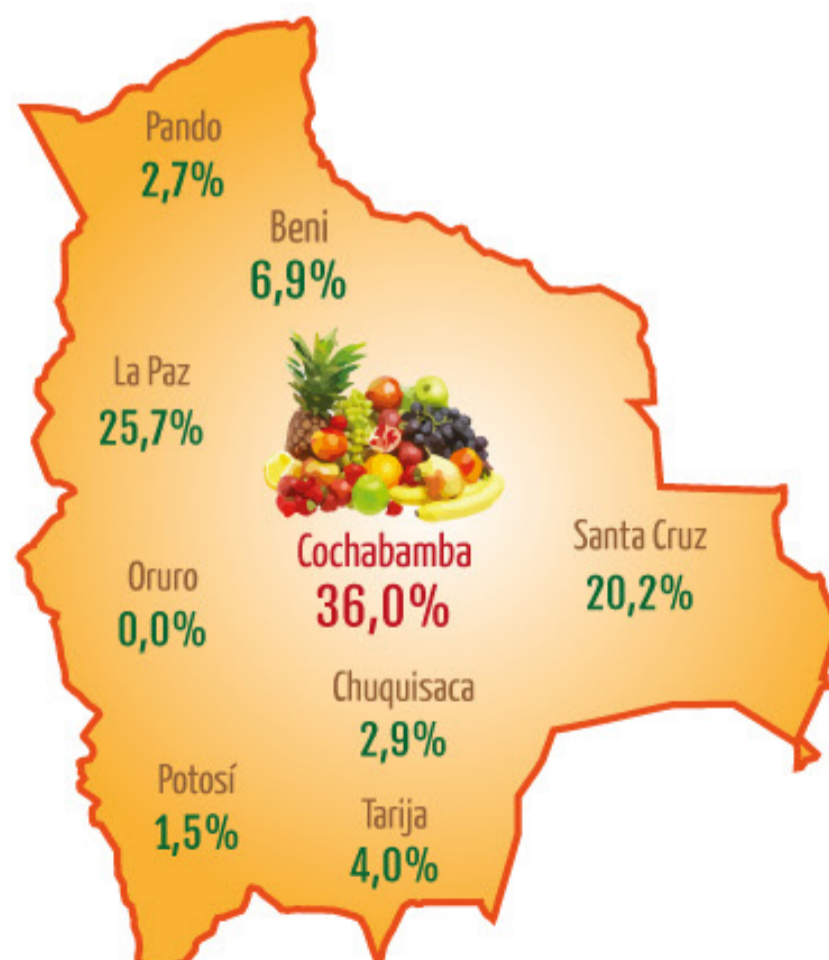


Fuente: Instituto Nacional de Estadística  
Incluye campaña de verano 2012/13 e invierno 2012.

Cochabamba cuenta con 34,8% de superficie cultivada con cereales. El principal cultivo es el maíz en grano con 30.407 hectáreas cultivadas.

### BOLIVIA: SUPERFICIE DE CULTIVOS CON FRUTALES POR DEPARTAMENTO, CENSO AGROPECUARIO 2013

Cochabamba tiene la mayor superficie cultivada de frutales con 36,0% en comparación con los otros departamentos.

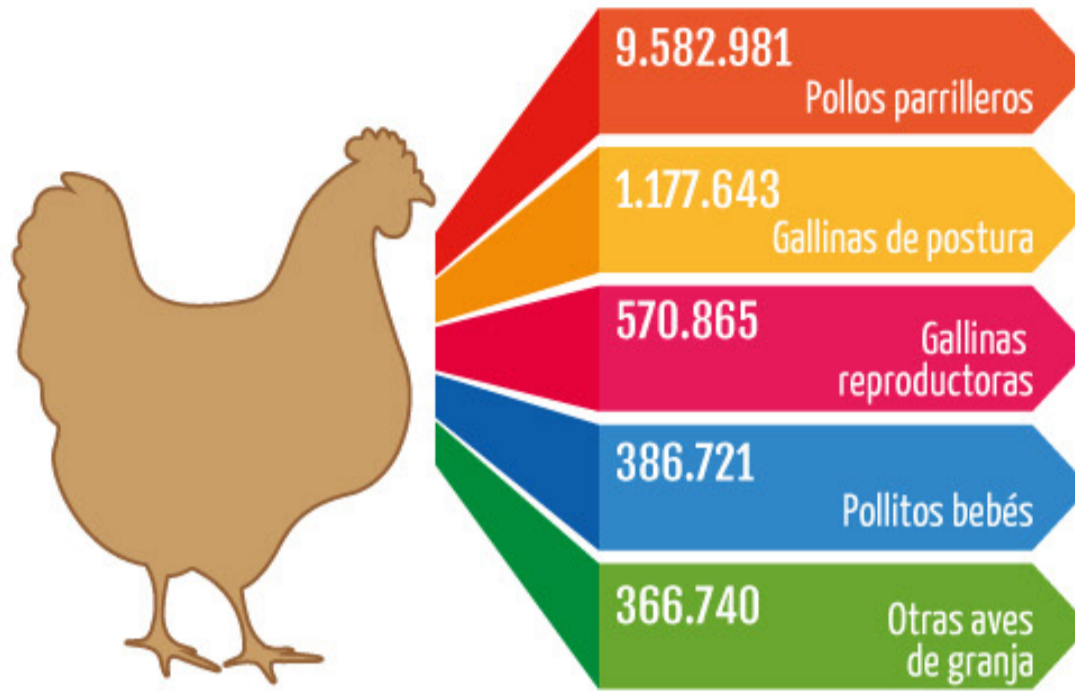


Un de las actividades que en los últimos años ha cobrado relevancia es la producción y exportación del plátano (postre y banano), con una superficie cultivada de 24.515 hectáreas.

Fuente: Instituto Nacional de Estadística



## COCHABAMBA: NÚMERO DE AVES DE GRANJA, CENSO AGROPECUARIO 2013



En Bolivia existen 25.806.729 pollos parrilleros. De este total, 37,1% se encuentra en Cochabamba.

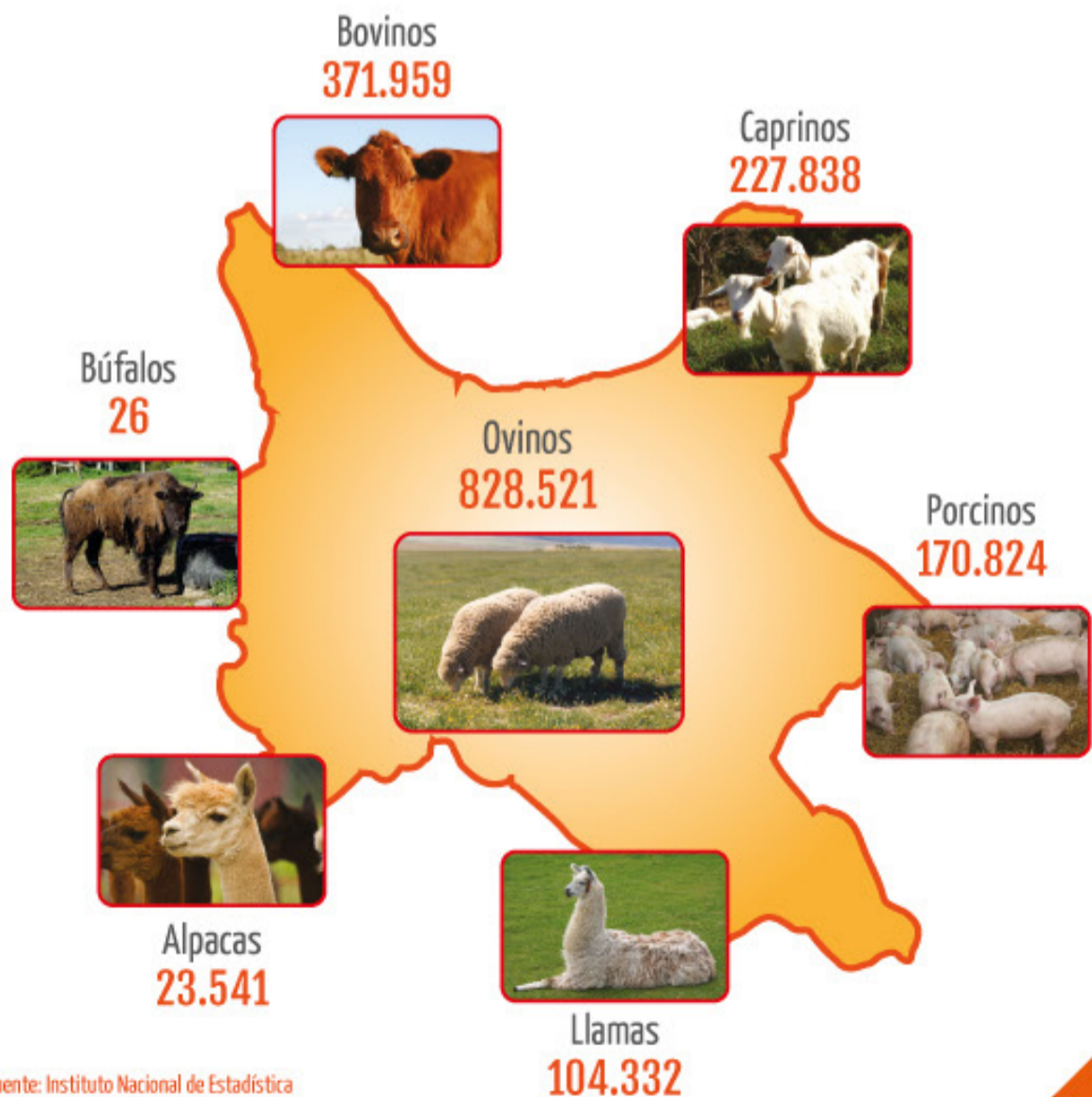
Fuente: Instituto Nacional de Estadística

La crianza de gallinas de postura en este departamento es representativa con 1.177.643 aves.

## COCHABAMBA: NÚMERO DE CABEZAS DE GANADO POR ESPECIE, CENSO AGROPECUARIO 2013

Cochabamba tiene mayor cantidad de cabezas de ganado ovino con 828.521 unidades.

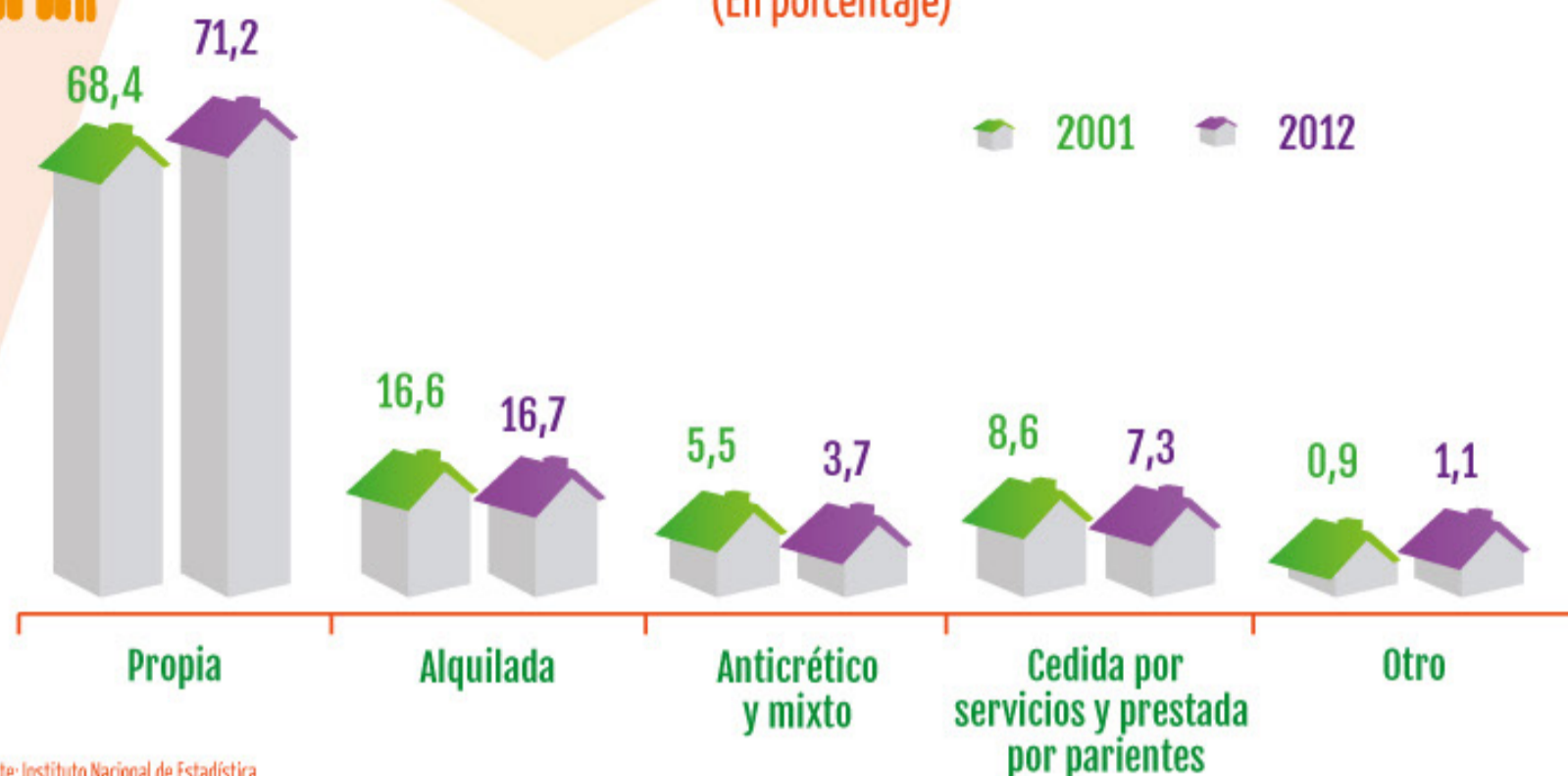
El ganado bovino tiene 371.959 cabezas; de este total, 86.995 tienen como especialidad la producción lechera.



Fuente: Instituto Nacional de Estadística



## COCHABAMBA: TENENCIA DE LA VIVIENDA, CENSOS 2001 Y 2012 (En porcentaje)



Fuente: Instituto Nacional de Estadística

De cada 100 viviendas, 71 son propias; 17, alquiladas; 4, en anticrético o mixto; 7, cedida por servicios y prestada por parientes, según datos del Censo 2012.

## COCHABAMBA: VIVIENDAS POR TENENCIA DE TECNOLOGÍAS DE INFORMACIÓN Y COMUNICACIÓN (TIC), CENSO 2012 (En porcentaje)



24 de cada 100 viviendas poseen computadora y 9 de cada 100 hogares cuentan con servicio de Internet.

Fuente: Instituto Nacional de Estadística

81 de cada 100 viviendas tienen disponibilidad de energía eléctrica.

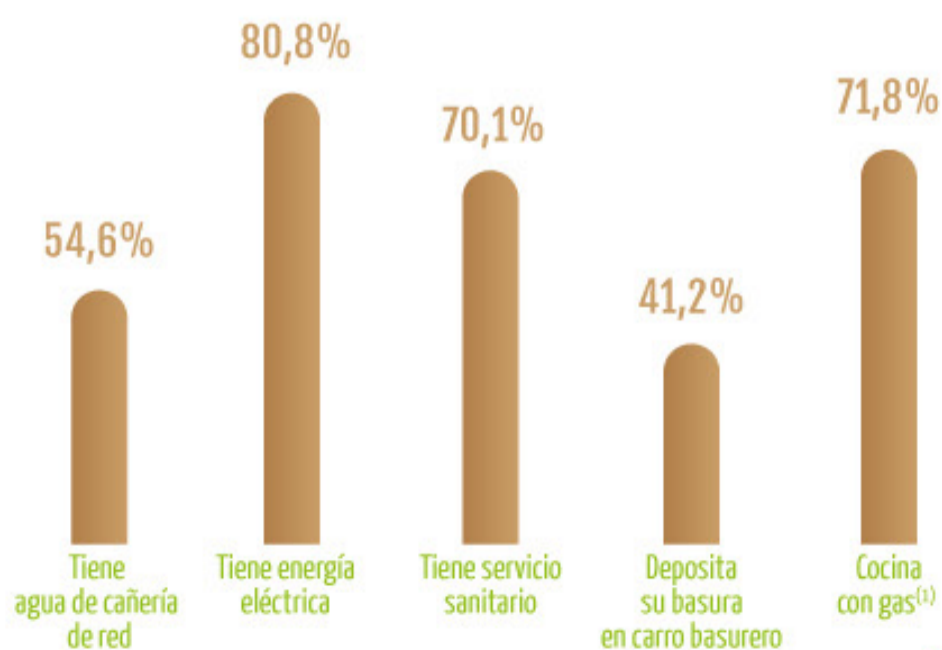
70 de cada 100 hogares cuentan con servicios sanitarios.

55 de cada 100 viviendas disponen de agua por cañería de red.

72 de cada 100 hogares cocinan con gas en garrafa o por cañería.

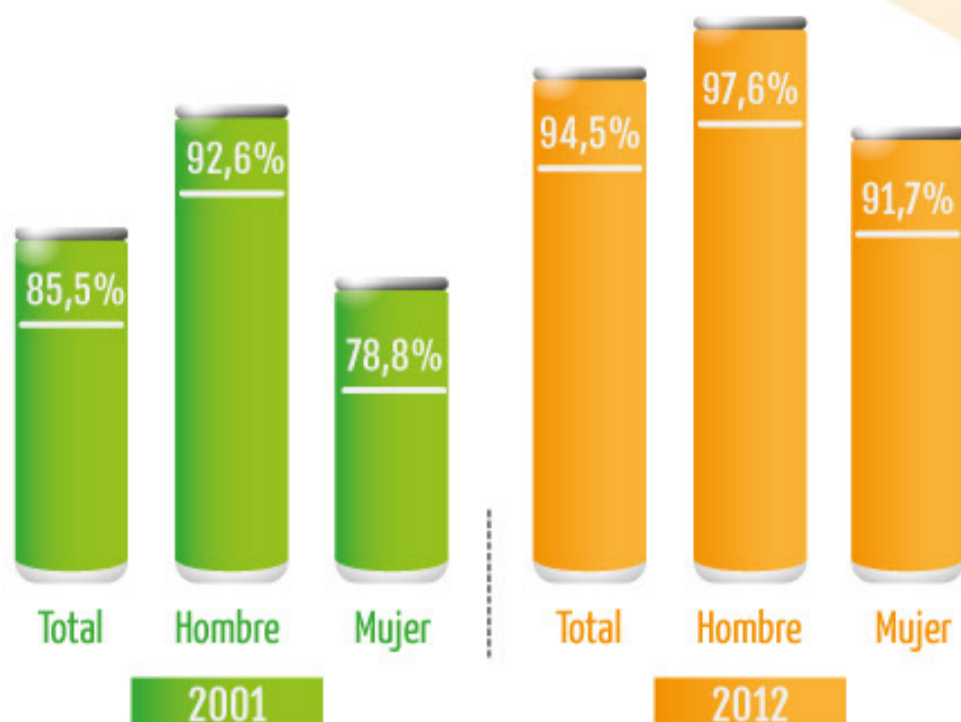
41 de cada 100 hogares utilizan el servicio público de recolección de basura.

## COCHABAMBA: DISPONIBILIDAD DE SERVICIOS BÁSICOS, CENSO 2012



Fuente: Instituto Nacional de Estadística  
<sup>(1)</sup> Incluye gas en garrafa y gas por cañería.

## COCHABAMBA: TASA DE ALFABETISMO DE LA POBLACIÓN DE 15 AÑOS O MÁS DE EDAD POR SEXO, CENSOS 2001 Y 2012



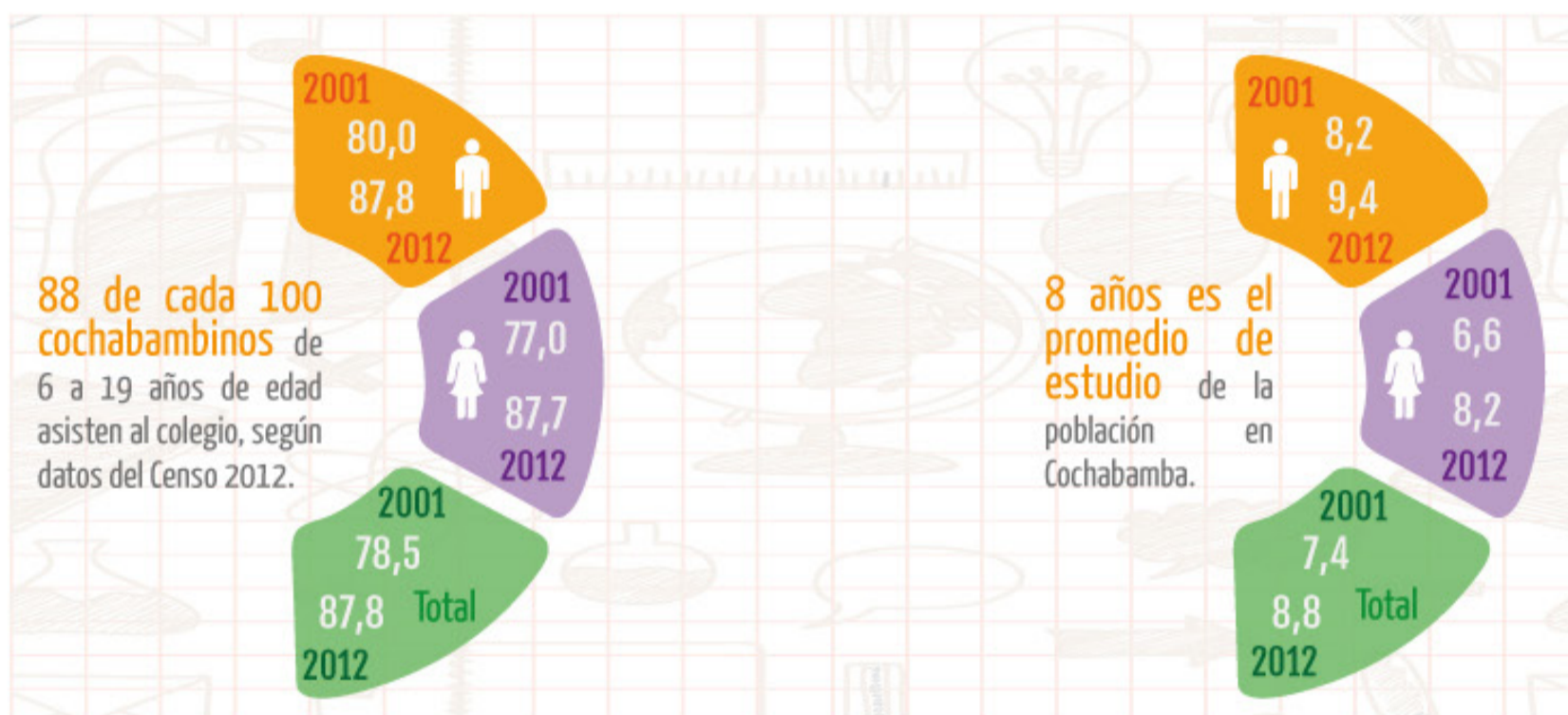
95 de cada 100 cochabambinas de 15 años o más de edad son alfabetas.

98 de cada 100 personas de 15 años o más edad sabe leer y escribir.

Fuente: Instituto Nacional de Estadística

## COCHABAMBA: TASA DE ASISTENCIA ESCOLAR DE LA POBLACIÓN DE 6 A 19 AÑOS DE EDAD POR SEXO, CENSOS 2001 Y 2012

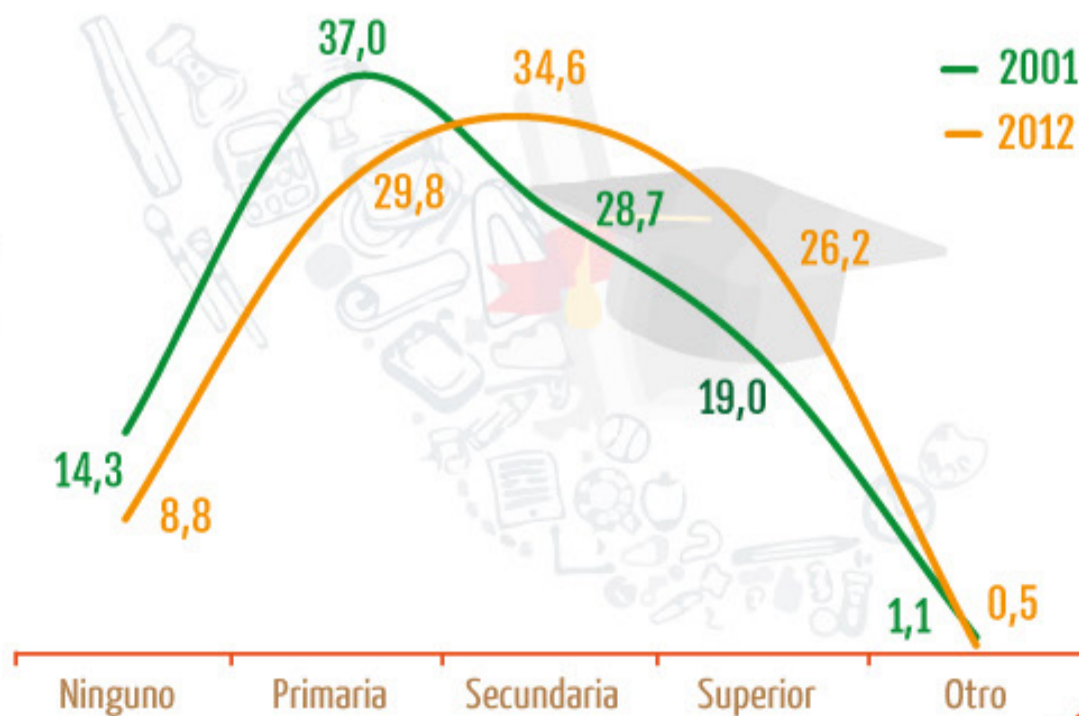
## COCHABAMBA: AÑOS PROMEDIO DE ESTUDIO DE LA POBLACIÓN DE 19 AÑOS O MÁS DE EDAD POR SEXO, CENSOS 2001 Y 2012



Fuente: Instituto Nacional de Estadística

## COCHABAMBA: POBLACIÓN DE 19 AÑOS O MAS DE EDAD POR NIVEL DE INSTRUCCIÓN ALCANZADO, CENSOS 2001 Y 2012

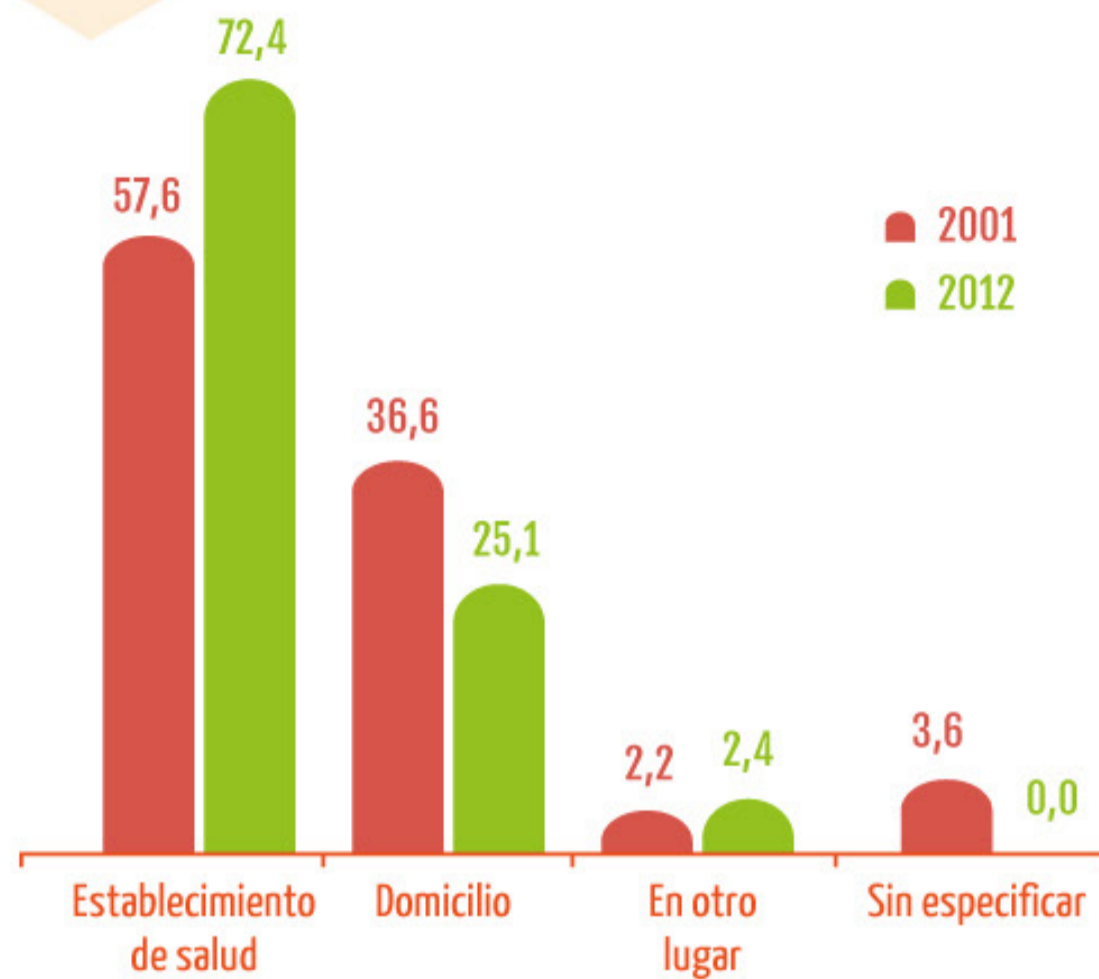
De cada 100 cochabambinos, 35 declararon tener como máximo nivel de instrucción secundaria y 26, educación superior.



Fuente: Instituto Nacional de Estadística



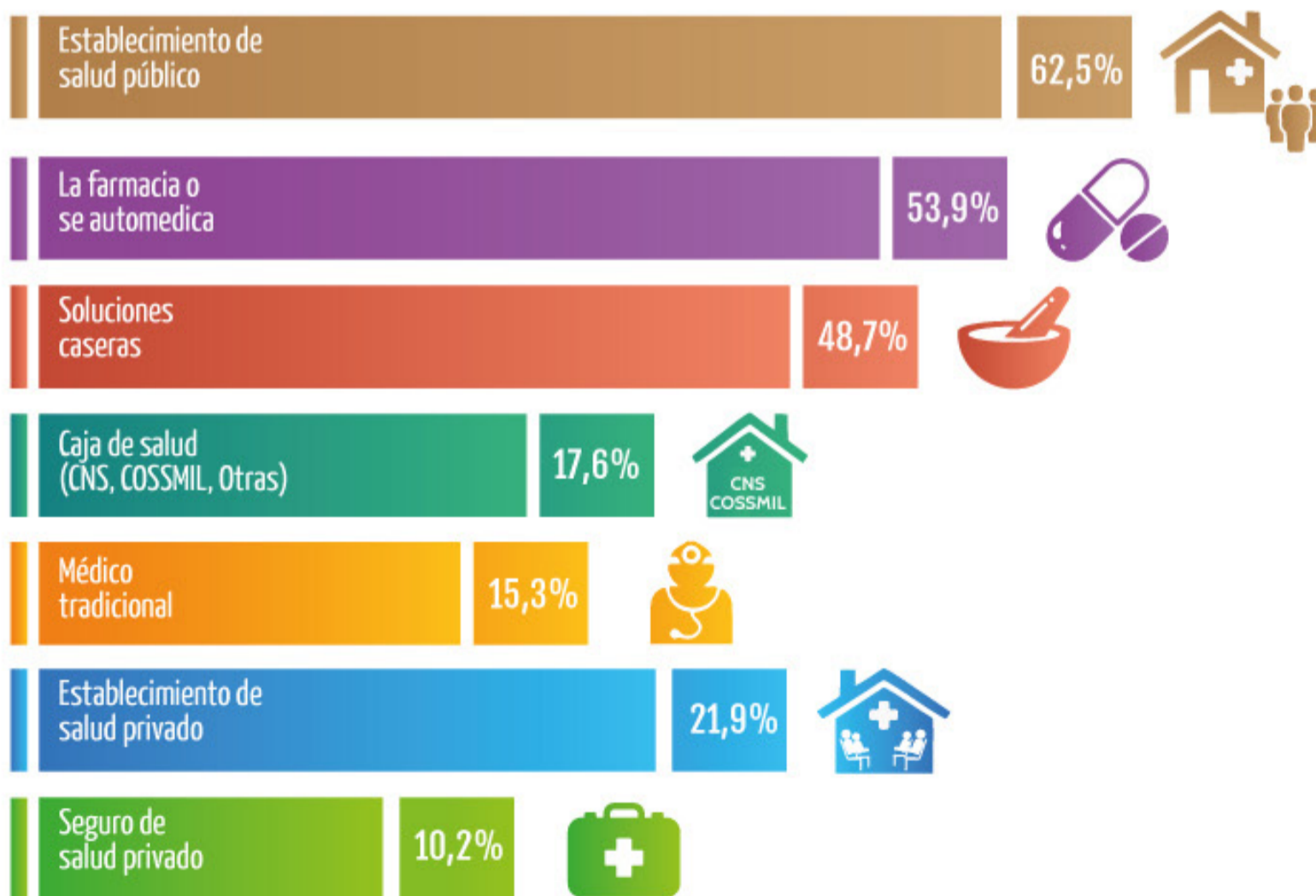
## COCHABAMBA: POBLACIÓN FEMENINA DE 15 AÑOS O MÁS EDAD Y LUGAR DE ATENCIÓN DEL ÚLTIMO PARTO, CENSOS 2001 Y 2012



Fuente: Instituto Nacional de Estadística

**72 de cada 100 mujeres en Cochabamba** acuden a un establecimiento de salud para dar a luz.

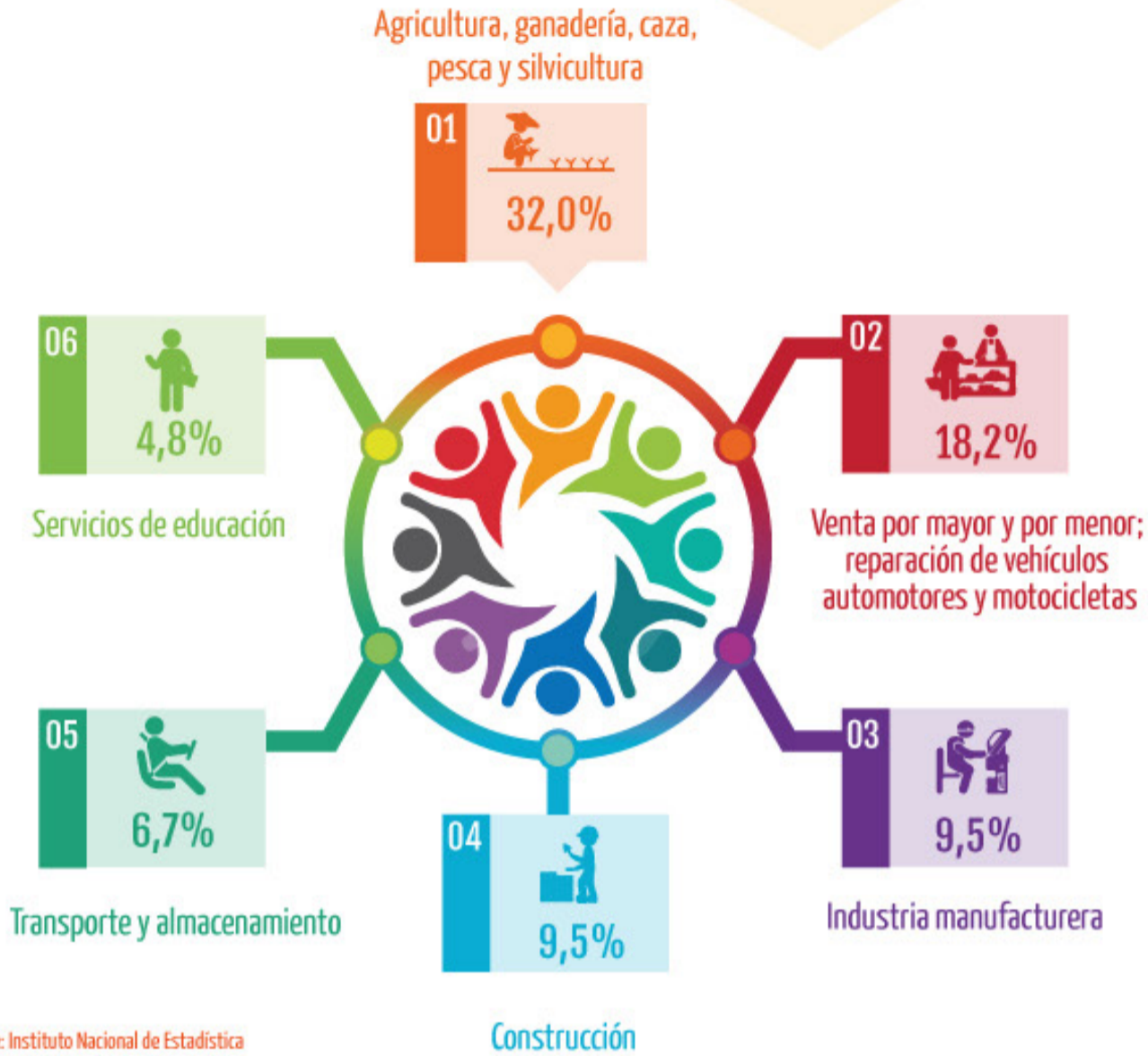
## COCHABAMBA: POBLACIÓN POR LUGAR DONDE ACUDEN CUANDO TIENEN PROBLEMAS DE SALUD, CENSO 2012



Fuente: Instituto Nacional de Estadística

**63 de cada 100 cochabambinos** acuden a un establecimiento de salud público cuando tienen problemas de salud.

## COCHABAMBA: PRINCIPALES ACTIVIDADES ECONÓMICAS DE LA POBLACIÓN OCUPADA DE 10 AÑOS O MÁS DE EDAD, CENSO 2012



Fuente: Instituto Nacional de Estadística

**32 de cada 100 personas** ocupadas se dedican a agricultura, ganadería, caza, pesca y silvicultura; 18 son trabajadores en servicios, vendedores y reparadores de vehículos automotores y motocicletas; 9 son trabajadores de la industria manufacturera y 9, trabajadores de la construcción.

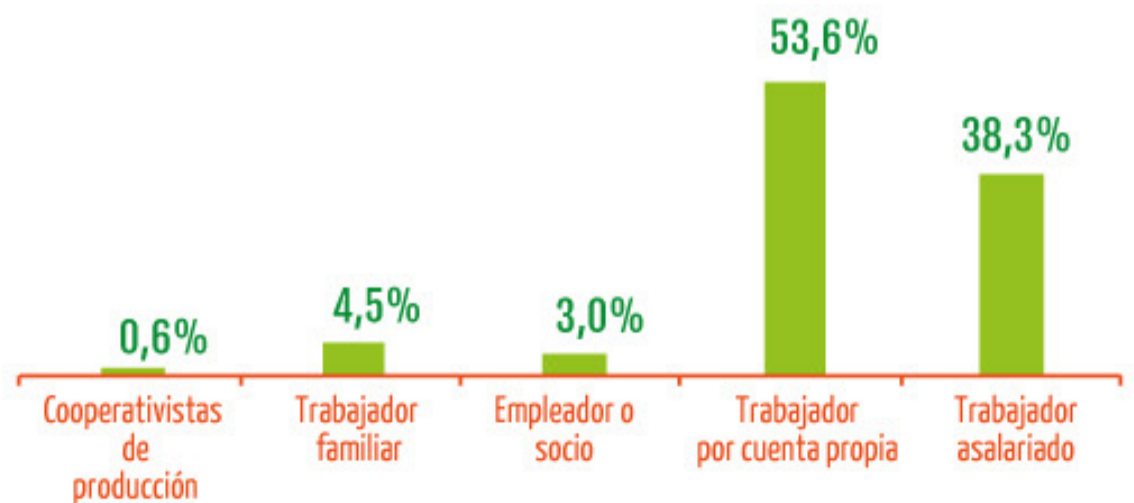
## COCHABAMBA: POBLACIÓN POR CONDICIÓN DE ACTIVIDAD, CENSO 2012



Fuente: Instituto Nacional de Estadística

**79 de cada 100 cochabambinos** se encuentran en edad de trabajar, de ellos 46 son económicamente activos y 33, inactivos.

## COCHABAMBA: POBLACIÓN OCUPADA DE 10 AÑOS O MÁS DE EDAD POR SITUACIÓN EN EL EMPLEO, CENSO 2012



Fuente: Instituto Nacional de Estadística

**53,6% de la población ocupada** es trabajador por cuenta propia; 38,3%, trabajador asalariado y 4,5%, trabajador familiar.



## COCHABAMBA: LLEGADA DE VISITANTES INTERNACIONALES VÍA AÉREA, 2015



En el departamento de Cochabamba, el flujo internacional de llegadas via aérea (aeropuerto Jorge Wilsterman) registró 20.786 visitantes en 2015, de los cuales 13.462 fueron nacionales y 7.324, extranjeros.

Fuente: Instituto Nacional de Estadística

En 2015, el ingreso de viajeros a establecimientos de hospedaje de la ciudad de Cochabamba fue de 271.833, de estos 231.184 corresponden a viajeros nacionales y 40.649, a extranjeros. Por su parte, el total de pernoctaciones de viajeros en establecimientos de hospedaje de la ciudad de Cochabamba alcanzó a 234.790. Con relación a 2014 se incrementó en 1,94%.



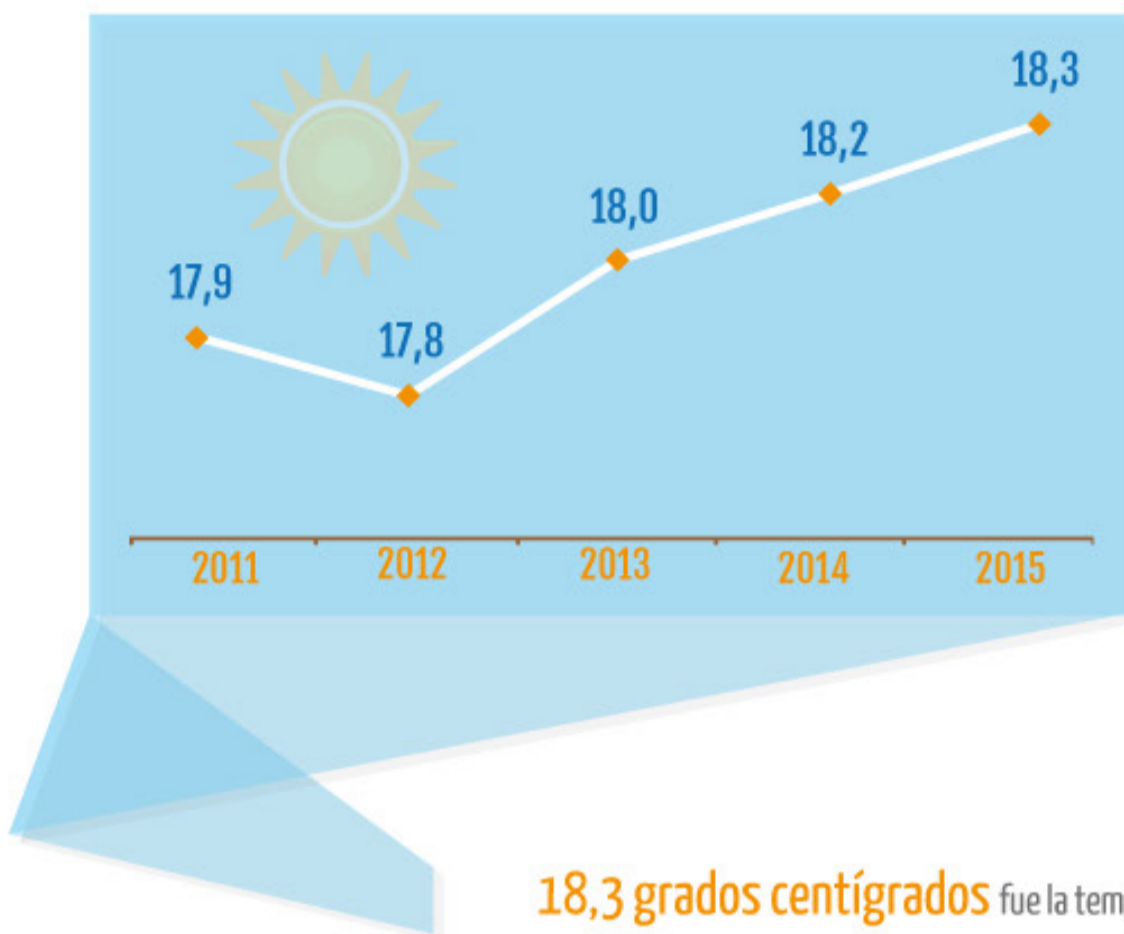
## COCHABAMBA: VARIACIÓN E INCIDENCIA PORCENTUAL ACUMULADA, DEL ÍNDICE DE PRECIOS AL CONSUMIDOR, 2009 -2015



Fuente: Instituto Nacional de Estadística

En la ciudad de Cochabamba, la variación porcentual acumulada del Índice de Precios al Consumidor entre 2009 y 2015, fue de 42,9%. La división con mayor incidencia positiva fue Alimentos y Bebidas no Alcohólicas con 17,4% y variación positiva de 59,7%.

COCHABAMBA: TEMPERATURA MEDIA AMBIENTE, 2011 - 2015  
(En grados centígrados)



Enero	18,6	°C
Febrero	19,1	°C
Marzo	19,3	°C
Abril	18,2	°C
Mayo	16,8	°C
Junio	15,7	°C
Julio	15,0	°C
Agosto	16,5	°C
Septiembre	19,1	°C
Octubre	20,3	°C
Noviembre	21,0	°C
Diciembre	20,6	°C

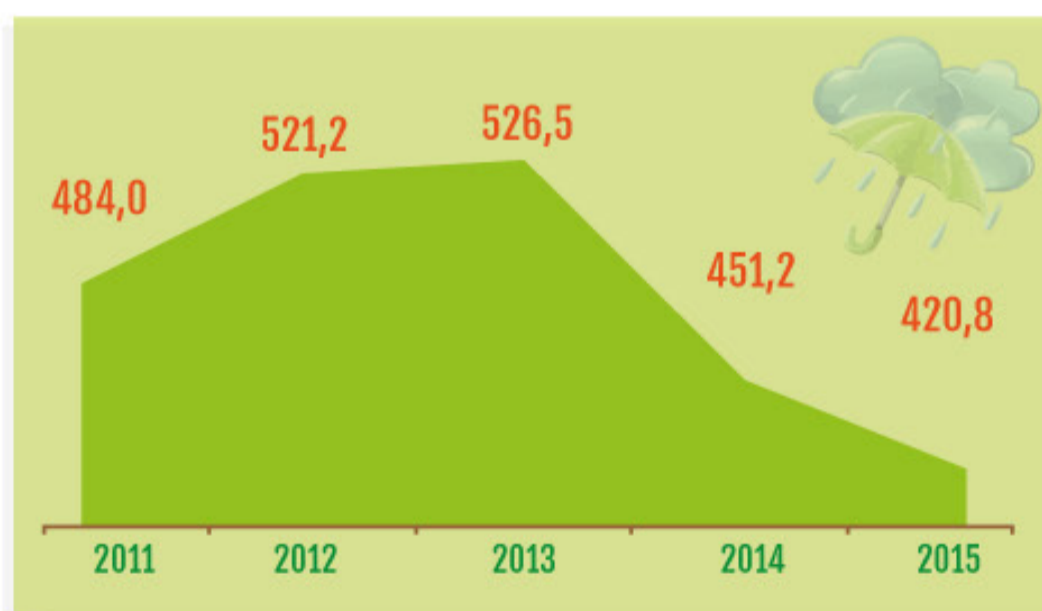
**18,3 grados centígrados** fue la temperatura media ambiente durante el 2015, la máxima media alcanzó a 21,0 grados centígrados en noviembre y una mínima media de 15,0 grados en julio.

Fuente: Instituto Nacional de Estadística



COCHABAMBA: PRECIPITACIÓN PLUVIAL<sup>(1)</sup> ACUMULADA, 2011 - 2015  
(En milímetros)

168,3	Enero
77,2	Febrero
28,1	Marzo
19,4	Abril
0,3	Mayo
0,0	Junio
28,2	Julio
5,5	Agosto
1,0	Septiembre
29,4	Octubre
9,1	Noviembre
54,3	Diciembre



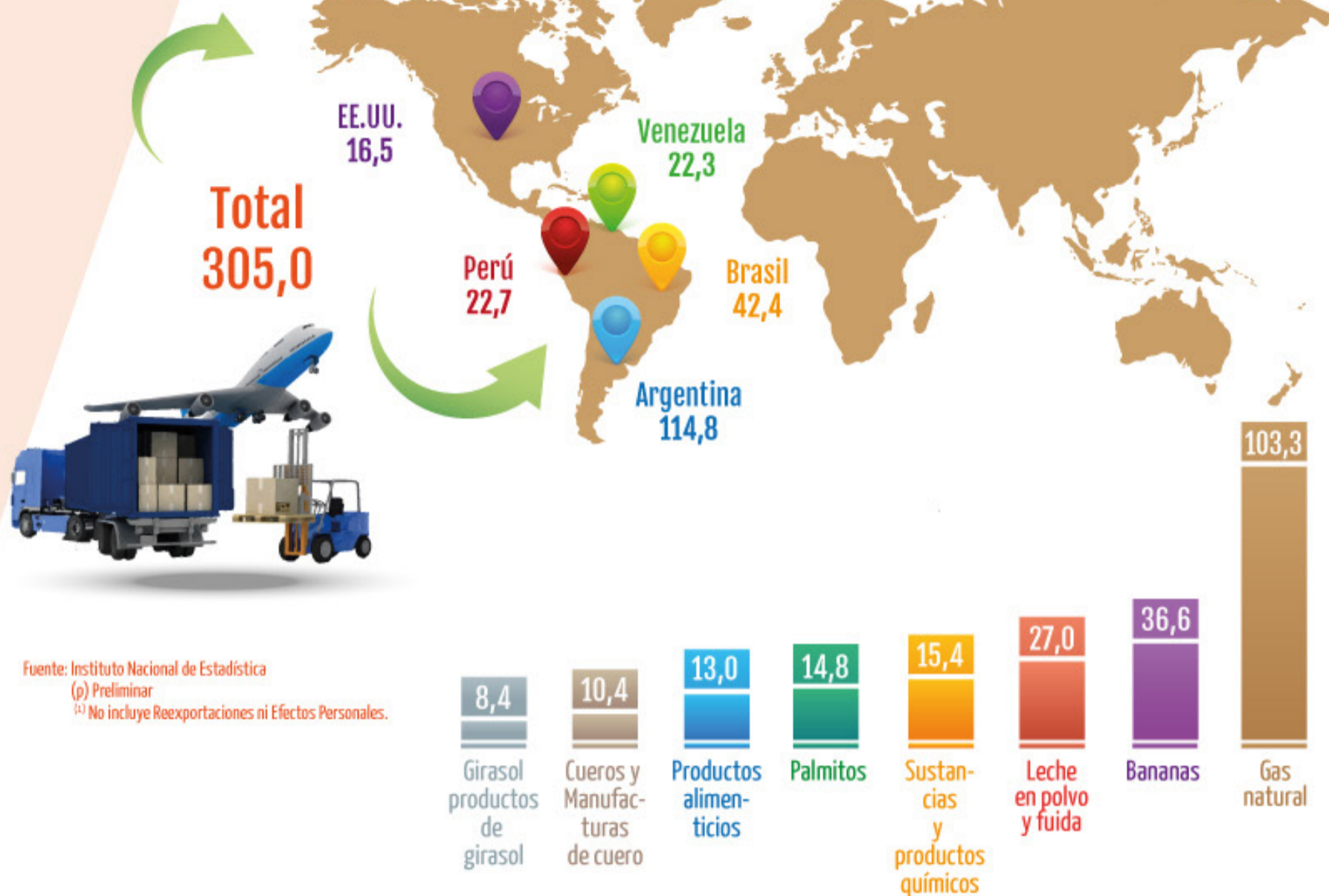
Fuente: Instituto Nacional de Estadística

<sup>(1)</sup> Un milímetro de precipitación equivale a un litro por metro cuadrado.

**420,8 milímetros de agua** fue la precipitación pluvial en la ciudad de Cochabamba el 2015.



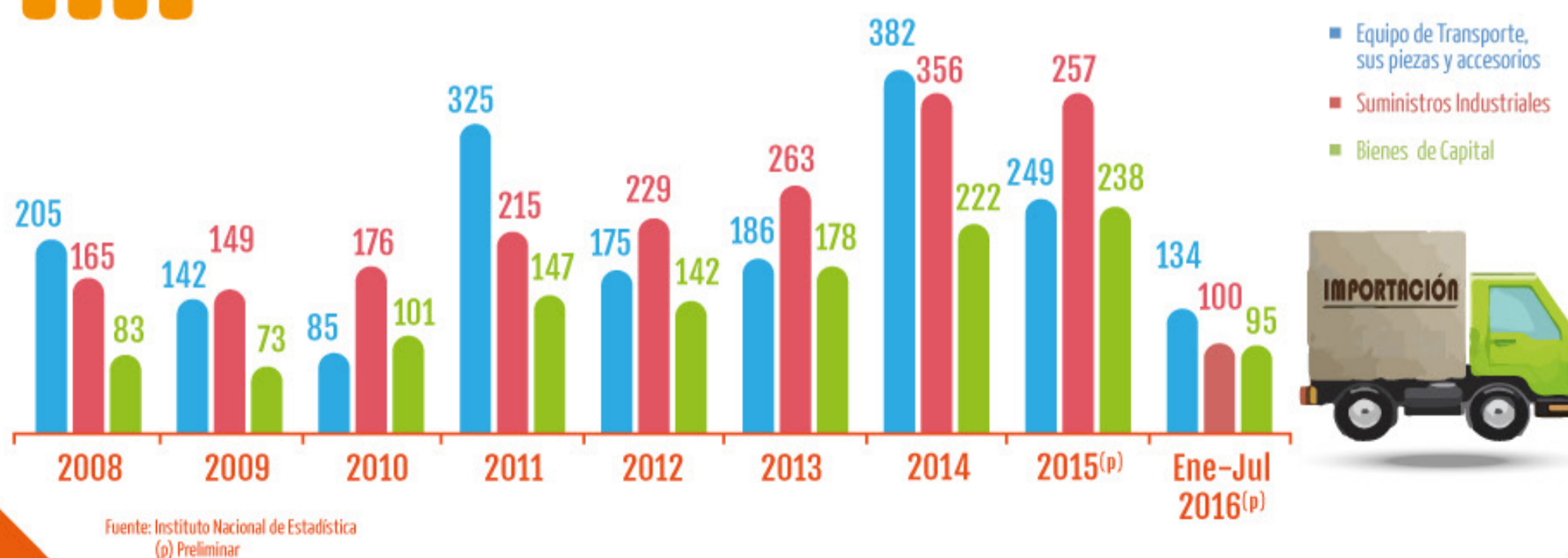
## COCHABAMBA: EXPORTACIONES<sup>(1)</sup> SEGÚN PRINCIPALES CATEGORÍAS, 2015<sup>(p)</sup> (En millones dólares estadounidenses)



El gas natural fue el principal producto exportado de Cochabamba con 103,3 millones de dólares, durante el 2015. El total de las exportaciones departamentales llegó a 305,0 millones de dólares.



## COCHABAMBA: IMPORTACIONES SEGÚN PRINCIPALES CATEGORÍAS ECONÓMICAS, 2008 - 2016<sup>(p)</sup> (Valor CIF frontera en millones de dólares estadounidenses)



Las importaciones a julio de 2016 en Cochabamba, llegaron a 410 millones de dólares. El principal grupo de productos importados fue el de equipos de transporte, sus piezas y accesorios, con 134 millones de dólares hasta el primer semestre de 2016.



# 80 años ine

1936 - 2016

#### OFICINA NACIONAL

Avenida José Carrasco N° 1391  
(591-2) 2222333  
Fax: (591-2) 2222885 - 2222693  
Casilla 6129 - ceninf@ine.gob.bo  
La Paz - Bolivia

#### REGIONAL COCHABAMBA

Calle Junín N° 336  
(591-4) 4255205 - 4582474  
Fax: (591-4) 4115107  
cochabamba@ine.gob.bo  
Cochabamba - Bolivia

## VILLA TUNARI

### PARAISO ETNOECOTURISTICO



[www.ine.gob.bo](http://www.ine.gob.bo)



@INEOficialBO



/ineboliviaoficial