

RUMBO A LOS

80 años  
ine  
1936 - 2016



# Cochabamba

20 años del Grito Libertario

INE CENTRAL  
Avenida José Carrasco N° 1391 / Zona Miraflores - La Paz  
(591 - 2) 2222333 / Casilla 6129 / ceninf@ine.gob.bo

COCHABAMBA  
Calle Junín N° 336 / Teléfonos: (591-4) 4255205 - 4582474  
cochabamba@ine.gob.bo



## 205 AÑOS DE LA PUJANZA Y DESARROLLO COCHABAMBINO

Situado en el centro de Bolivia, el departamento de Cochabamba, que fue creado por el Decreto Supremo del 23 de enero de 1826, durante la presidencia de Antonio José de Sucre, está dividido en 16 provincias y tiene una superficie de 55.631 kilómetros cuadrados.

Su capital es la ciudad de Cochabamba, fundada la primera vez en agosto de 1571 con el nombre de Villa Real de Oropeza y la segunda vez en 1574 por Sebastián Barba de Padilla.

El 14 de septiembre de 1810 se registra el levantamiento libertario de Cochabamba que estuvo encabezado por el gobernador Francisco del Rivero, secundado por Esteban Arze.

Esta región del país tiene un alto potencial agropecuario (principalmente: cultivo de maíz y trigo; producción de bananos y palmitos y crianza de ganado vacuno) y turístico (Plaza 14 de Septiembre, El Cristo de la Concordia, La Cancha, Chapare y Parque Nacional Torotoro, entre otros), además de una gastronomía variada (como el silpancho, el lapping, el puchero y otros).

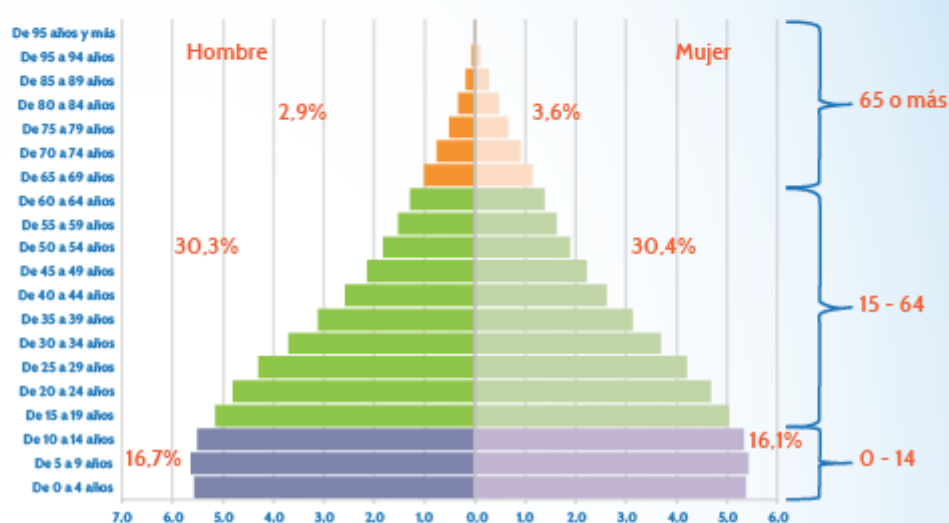
### Créditos fotográficos:

- Ministerio de Comunicación
- Ministerio de Culturas y Turismo

## Cochabamba con 1,8 millones de habitantes en 2015

Según las proyecciones poblacionales, Cochabamba tiene 1.888.000 habitantes hasta junio de 2015. De este total, 946.000 son mujeres y 942.000, varones.

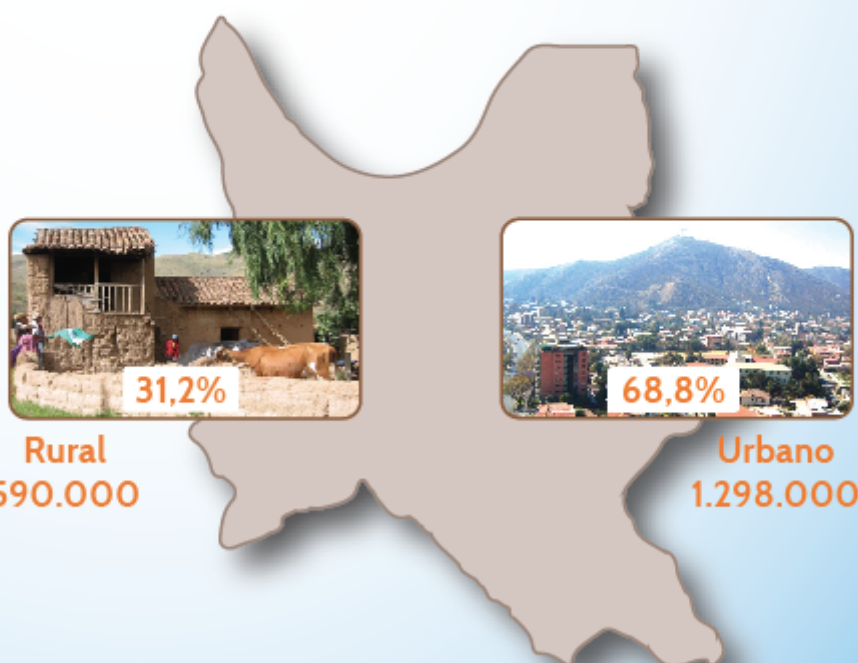
### COCHABAMBA: PROYECCIONES DE POBLACIÓN POR SEXO, SEGÚN GRUPOS QUINQUENALES DE EDAD, 2015



Fuente: Instituto Nacional de Estadística - Revisión 2014

En 2020, en las 16 provincias cochabambinas habitarían 2.029.000 personas, de las cuales 50,1% serían mujeres y 49,9% hombres.

### COCHABAMBA: PROYECCIONES DE POBLACIÓN POR ÁREA, 2015



Fuente: Instituto Nacional de Estadística - Revisión 2014

## PROYECCIONES DE POBLACIÓN SEGÚN CONURBACIÓN, 2015 Y 2020 (En miles de habitantes)

Conurbaciones/Municipios	2015	2020
<b>Región Metropolitana Kanata (Ley 533)</b>	<b>1.227</b>	<b>1.337</b>
Cochabamba	672	724
Sacaba	188	209
Quillacollo	151	169
Colcapirhua	55	59
Tiquipaya	59	66
Sipe Sipe	45	47
Vinto	57	62
<b>La Paz/El Alto/Viacha</b>	<b>1.767</b>	<b>1.850</b>
La Paz	790	816
El Alto	891	944
Viacha	86	91
<b>Santa Cruz de la Sierra/La Guardia</b>	<b>1.732</b>	<b>1.900</b>
Santa Cruz de la Sierra	1.614	1.722
La Guardia	118	178

Fuente: Instituto Nacional de Estadística - Revisión 2014

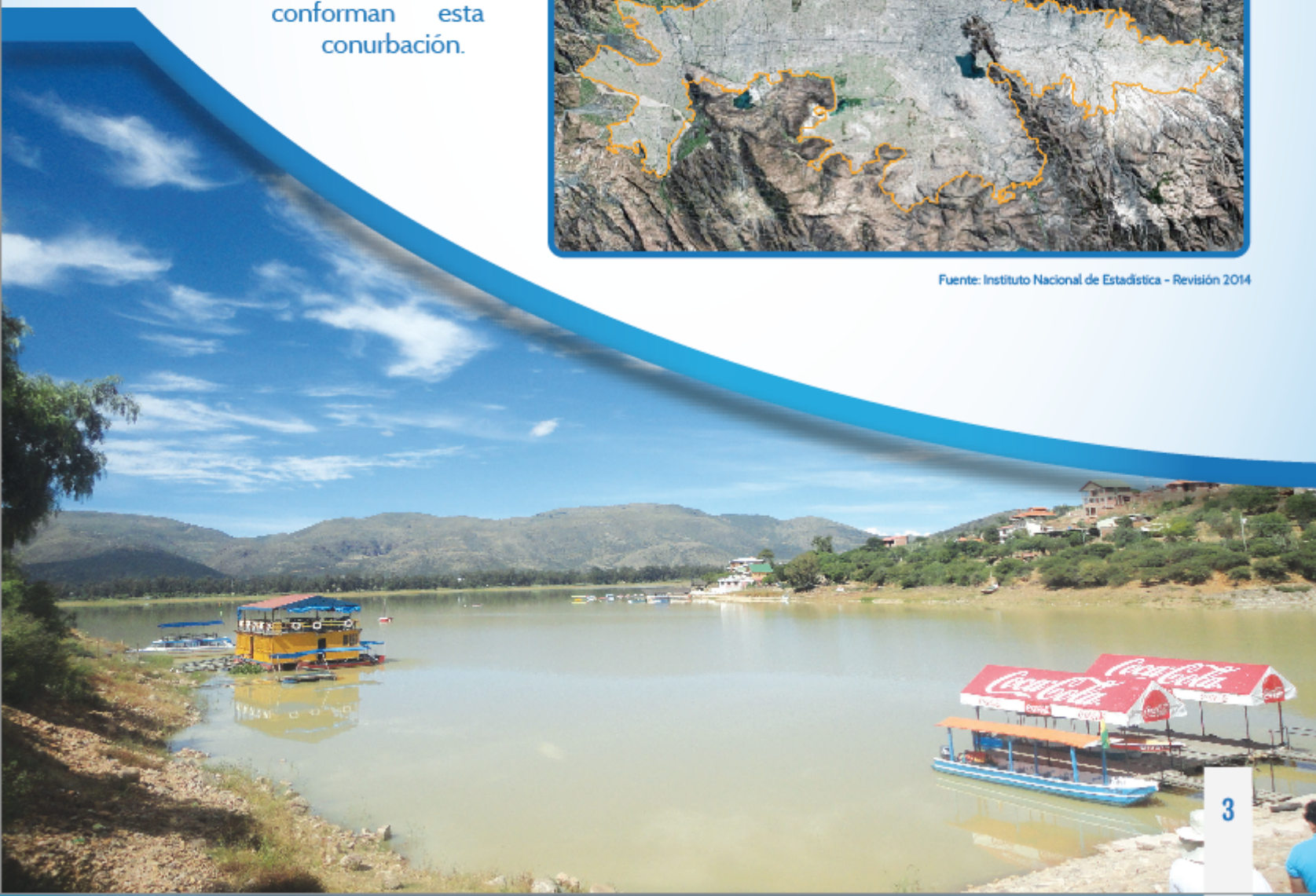
A junio de 2015, Kanata –la primera región metropolitana de Bolivia–, integrada por siete municipios, tiene 1.227.000 personas, según proyecciones poblacionales, superando el millón de habitantes al igual que las conurbaciones de La Paz/El Alto/Viacha y Santa Cruz de la Sierra/La Guardia.

### VISTA SATELITAL DE LA REGIÓN METROPOLITANA DE KANATA, 2014

Kanata fue creada por Ley 533 como un espacio de planificación y gestión de los siete municipios cochabambinos que conforman esta conurbación.



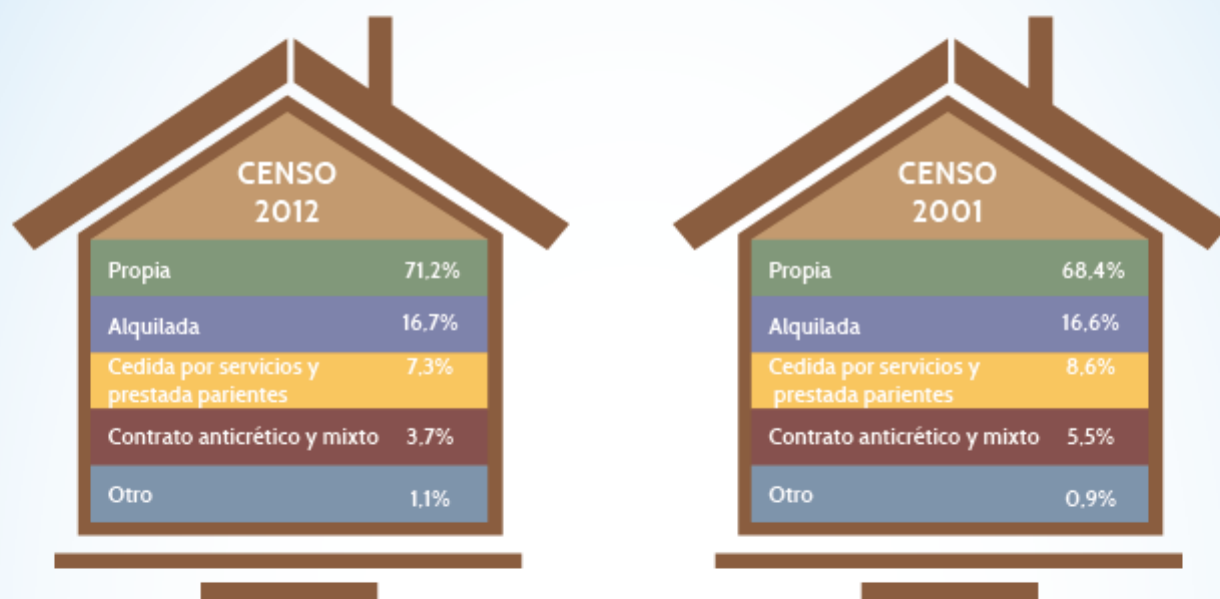
Fuente: Instituto Nacional de Estadística - Revisión 2014



# Vivienda propia, la principal forma de tenencia

La vivienda propia es la forma de tenencia que predomina en el departamento de Cochabamba con 71,2%, según resultados del Censo 2012.

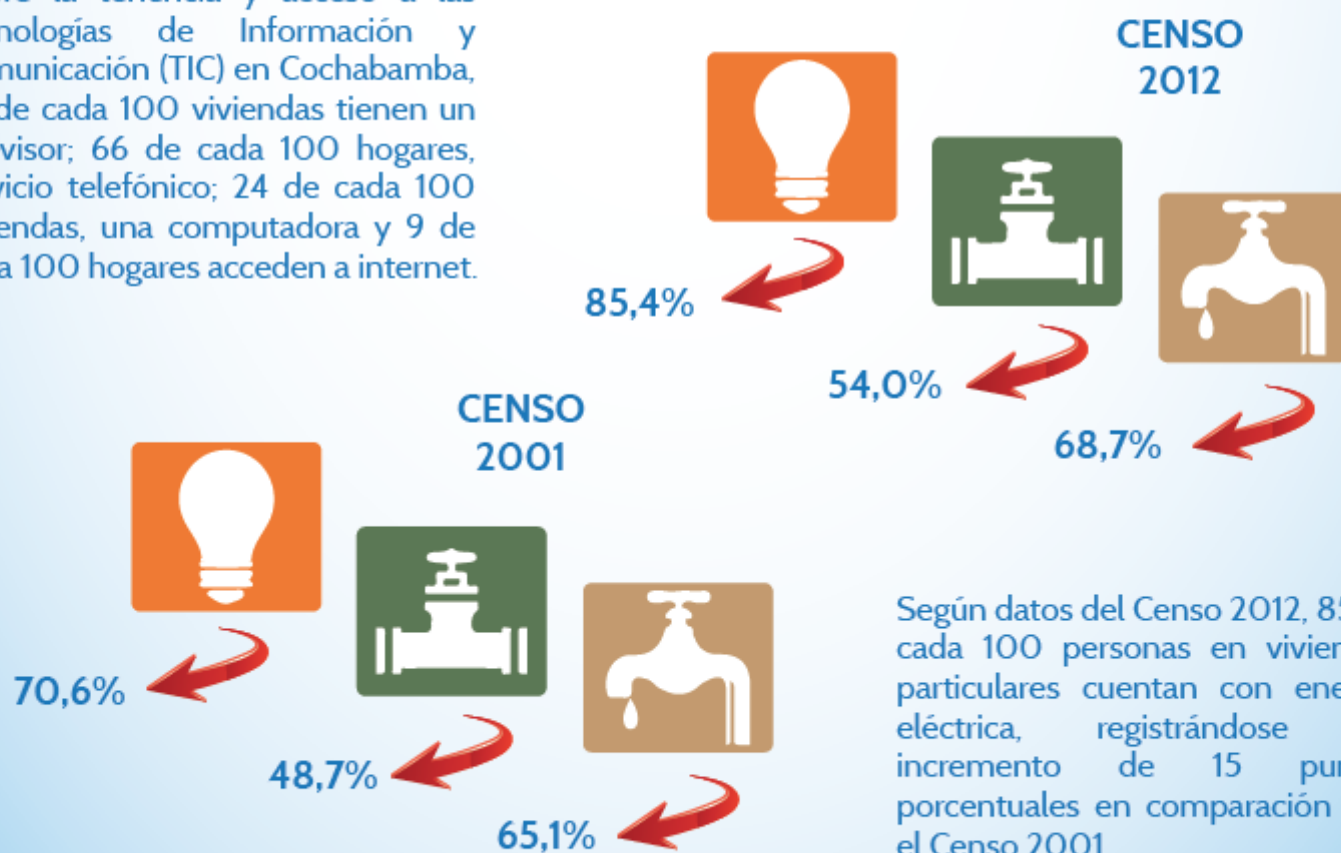
## COCHABAMBA: TENENCIA DE LA VIVIENDA, CENSOS 2012 Y 2001



Fuente: Instituto Nacional de Estadística

## COCHABAMBA: COBERTURA DE SERVICIOS BÁSICOS, CENSOS 2001 Y 2012

Sobre la tenencia y acceso a las Tecnologías de Información y Comunicación (TIC) en Cochabamba, 67 de cada 100 viviendas tienen un televisor; 66 de cada 100 hogares, servicio telefónico; 24 de cada 100 viviendas, una computadora y 9 de cada 100 hogares acceden a internet.



Según datos del Censo 2012, 85 de cada 100 personas en viviendas particulares cuentan con energía eléctrica, registrándose un incremento de 15 puntos porcentuales en comparación con el Censo 2001.

## COCHABAMBA: POBLACIÓN FEMENINA DE 15 AÑOS O MÁS DE EDAD Y LUGAR DE ATENCIÓN DEL ÚLTIMO PARTO, CENSOS 2001 Y 2012

### CENSO 2001

TOTAL  
321.593

ESTABLECIMIENTO  
DE SALUD  
57,6%

DOMICILIO  
36,6%

EN OTRO LUGAR  
2,2%



### CENSO 2012

TOTAL  
408.887

ESTABLECIMIENTO  
DE SALUD  
72,4%

DOMICILIO  
25,1%

EN OTRO LUGAR  
2,4%

El último censo muestra que 408.887 mujeres declararon tener un hijo(a) o más. De este total, 72,4% atendió su último parto en un establecimiento de salud; 25,1%, en su domicilio y 2,4%, en otro lugar.

Si los Cochabambinos tienen algún problema de salud, 62,5% acude en primer lugar a un establecimiento de salud público y 53,9% tiene como segunda opción la farmacia o se automedica.

466.183

Total de mujeres de 15 años o más en el Censo 2001

622.077

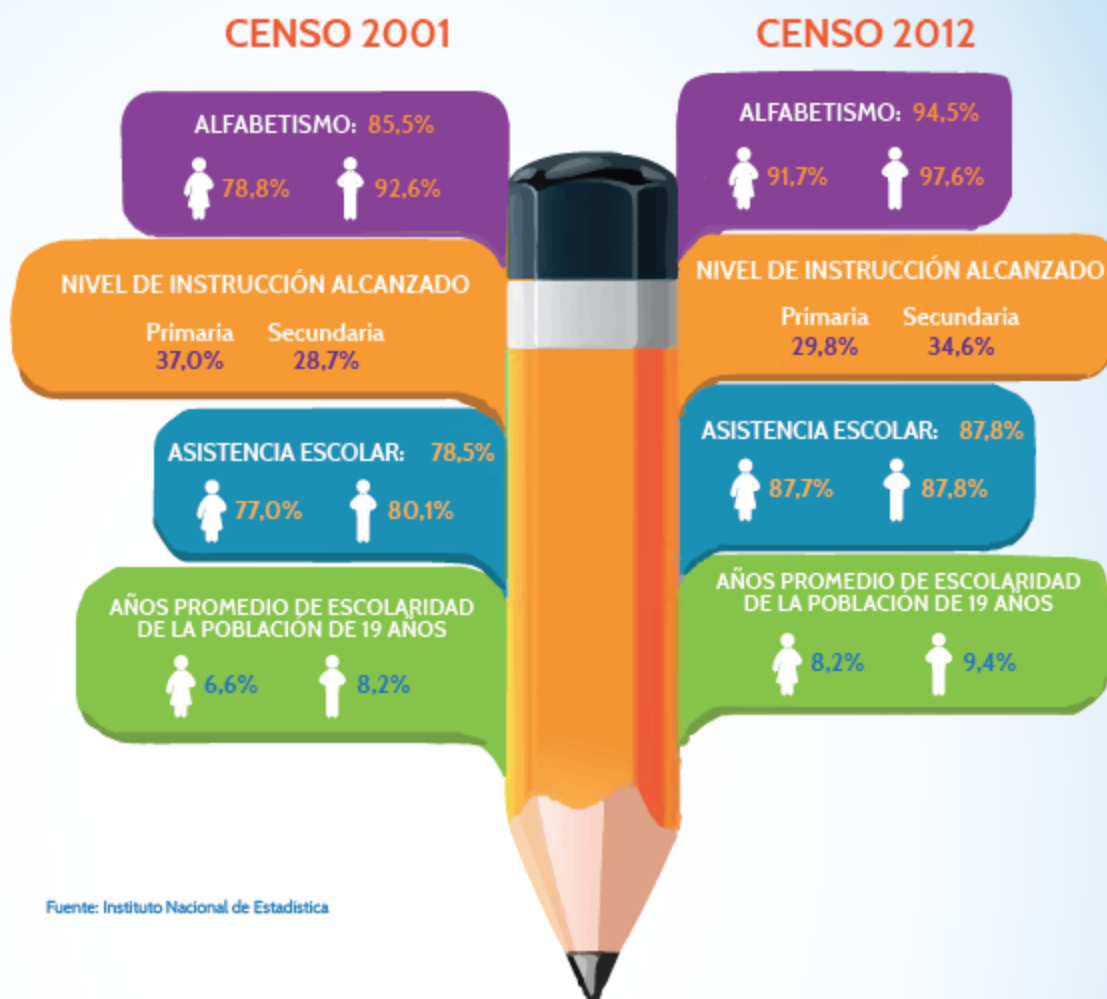
Total de mujeres de 15 años o más en el Censo 2012

Fuente: Instituto Nacional de Estadística



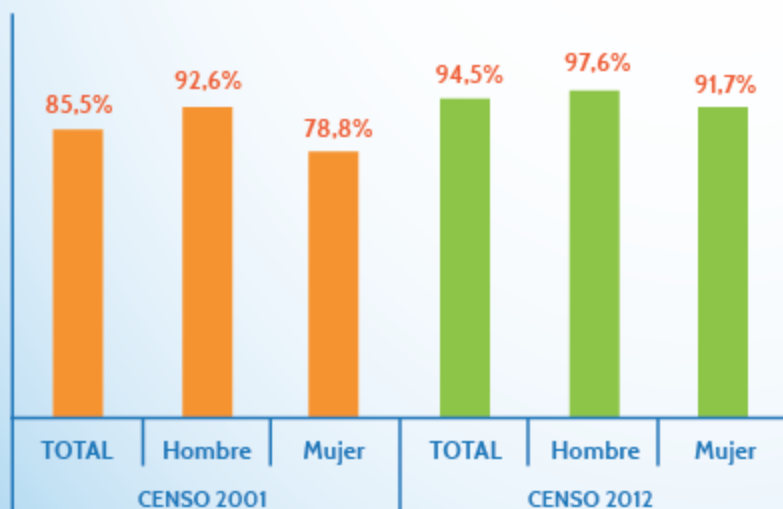
COCHABAMBA: EDUCACIÓN EN CIFRAS, CENSOS 2001 Y 2012

Entre 2001 y 2012, la tasa de alfabetismo registró un incremento de 9 puntos porcentuales, de 85,5% a 94,5%, en el departamento de Cochabamba.



Fuente: Instituto Nacional de Estadística

COCHABAMBA: TASA DE ALFABETISMO DE LA POBLACIÓN DE 15 AÑOS O MÁS DE EDAD POR SEXO, CENSOS 2001 Y 2012



En 2012, la asistencia a centros educativos de la población cochabambina de 6 a 19 años llegó a 87,8%.

También, 34,6% de la población de 19 años o más reportó como máximo nivel alcanzado la secundaria.

En Cochabamba, la Población Ocupada llega a 802.681 personas mayores de 10 años o más, según datos del Censo 2012.

## COCHABAMBA: POBLACIÓN OCUPADA DE 10 AÑOS Y MÁS POR SITUACIÓN EN EL EMPLEO, CENSO 2012



Fuente: Instituto Nacional de Estadística

La agricultura, ganadería, caza, pesca y silvicultura es la principal actividad económica del departamento con 32,0%, le sigue trabajadores de los servicios y vendedores con 18,2%.

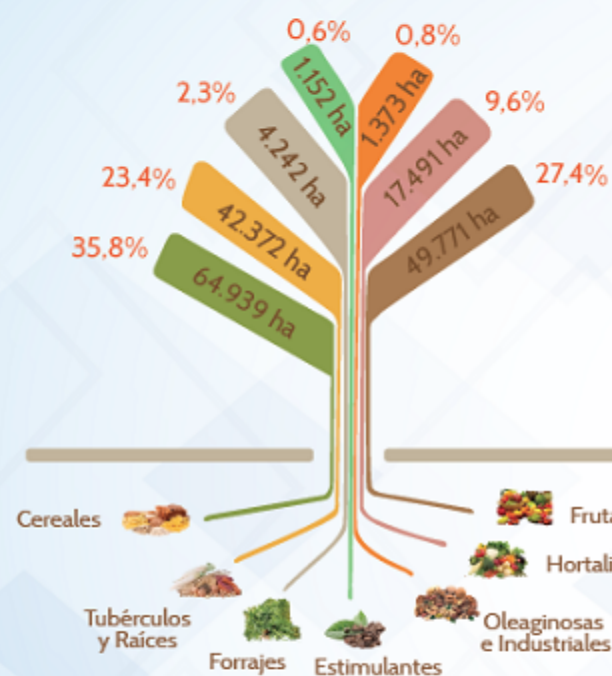




# Cochabamba con una Pujante Actividad Agropecuaria



## COCHABAMBA: PARTICIPACIÓN Y SUPERFICIE CULTIVADA CON CULTIVOS PERMANENTES Y ANUALES, 2013 (en hectáreas)



Cochabamba cuenta con 35,8% de su superficie cultivada con cereales.

El principal cultivo es el maíz en grano con 32.425 hectáreas cultivadas.

Fuente: Instituto Nacional de Estadística  
Censo Agropecuario 2013 (Datos preliminares)  
Incluye campaña de verano 2012/13 e invierno 2012

## COCHABAMBA: NÚMERO DE CABEZAS DE GANADO POR ESPECIE, 2013<sup>(P)</sup>



Según los resultados de Censo Agropecuario 2013, el mayor hato ganadero en el departamento de Cochabamba es de ovino con 828.521 cabezas. Le sigue el de bovino con 371.959 cabezas de esta especie; de este total, 86.995 tienen como especialidad la producción lechera.

Fuente: Instituto Nacional de Estadística  
Censo Agropecuario 2013 (Datos preliminares)

## BOLIVIA: SUPERFICIE DE CULTIVOS DE FRUTALES, POR DEPARTAMENTO, 2013

Este departamento tiene la mayor superficie cultivada de frutales con 36,0% en comparación con los otros departamentos.

Una de las actividades que en los últimos años ha cobrado relevancia es la producción y exportación del plátano, con una superficie cultivada de 24.515 hectáreas.

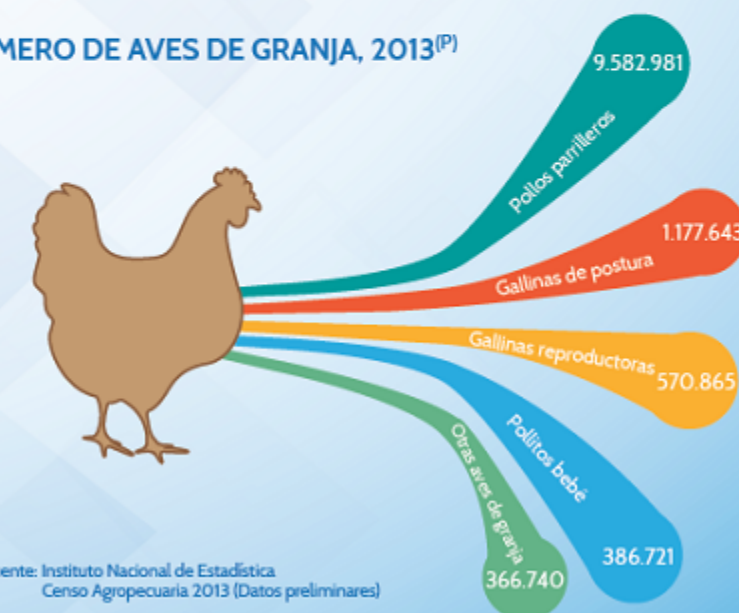


Fuente: Instituto Nacional de Estadística  
Censo Agropecuario 2013 (Datos preliminares)

## COCHABAMBA: NÚMERO DE AVES DE GRANJA, 2013<sup>(P)</sup>

En Bolivia existen 25.806.729 pollos parrilleros. De este total, 37,1% se encuentra en Cochabamba.

Este departamento tiene también una participación representativa en la crianza de gallinas de postura con 1.177.643 aves.



Fuente: Instituto Nacional de Estadística  
Censo Agropecuario 2013 (Datos preliminares)



## COCHABAMBA: CRECIMIENTO DEL PRODUCTO INTERNO BRUTO, SEGÚN ACTIVIDAD ECONÓMICA, 2014

En los últimos 10 años, la economía cochabambina ha mostrado un crecimiento constante. En 2014, el Producto Interno Bruto (PIB) a precios de mercado creció en 5,0% con respecto a 2013

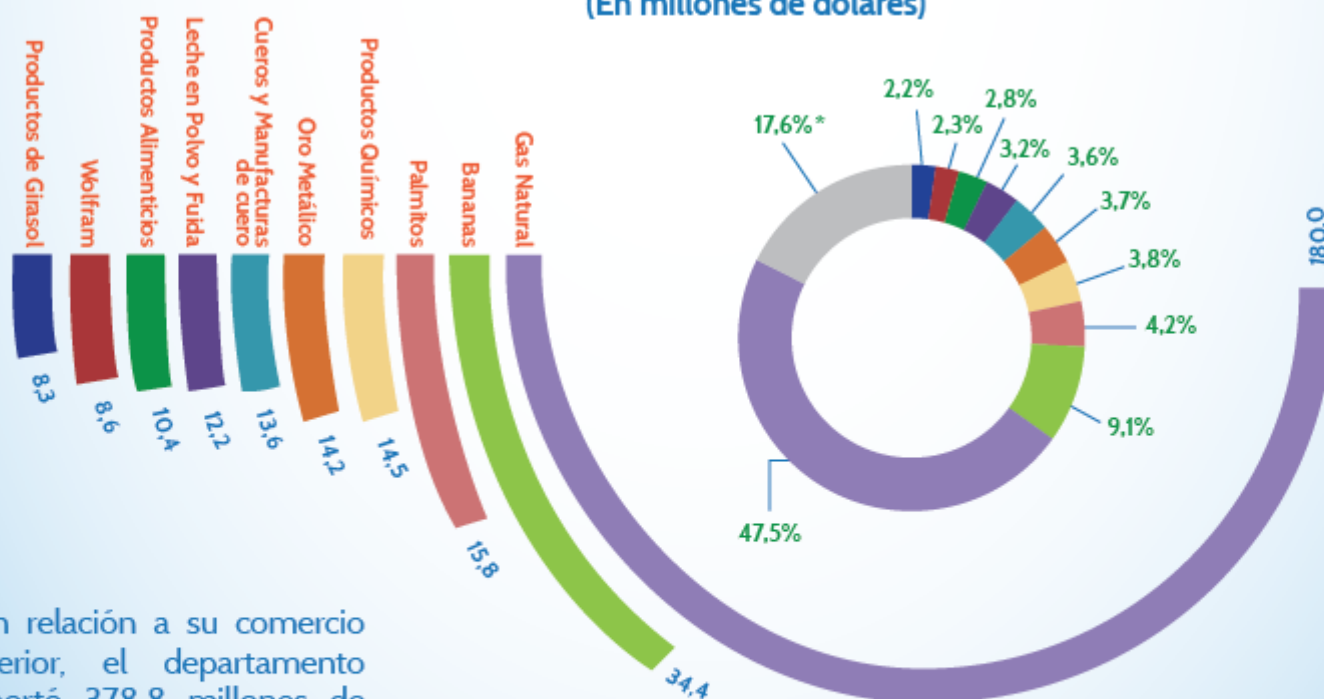
La principal actividad de Cochabamba es la Industria Manufacturera y Servicios de Transporte.

En la pasada gestión, la actividad que más creció fue la de Construcción con 17,0%.

ACTIVIDAD ECONÓMICA	2014 <sup>(p)</sup>
<b>PRODUCTO INTERNO BRUTO (a precios de mercado)</b>	<b>5,0%</b>
Derechos s/Importaciones, IVA nd, IT y otros Imp. Indirectos	6,6%
<b>PRODUCTO INTERNO BRUTO (a precios básicos)</b>	<b>4,8%</b>
1. Agricultura, Silvicultura, Caza y Pesca	3,1%
2. Extracción de Minas y Canteras	(10,3%)
3. Industrias Manufactureras	5,8%
4. Electricidad, Gas y Agua	5,7%
5. Construcción	17,0%
6. Comercio	4,4%
7. Transporte, Almacenamiento y Comunicaciones	4,0%
8. Establecimientos Financieros, Seguros, Bienes Inmuebles y Servicios Prestados a las Empresas	9,7%
9. Servicios Comunales, Sociales, Personales y Domésticos	4,3%
10. Restaurantes y Hoteles	3,3%
11. Servicios de la Administración Pública	7,2%

Fuente: Instituto Nacional de Estadística  
(p) Preliminar

## COCHABAMBA: EXPORTACIONES, SEGÚN PRINCIPALES PRODUCTOS, 2014<sup>(p)</sup> (En millones de dólares)

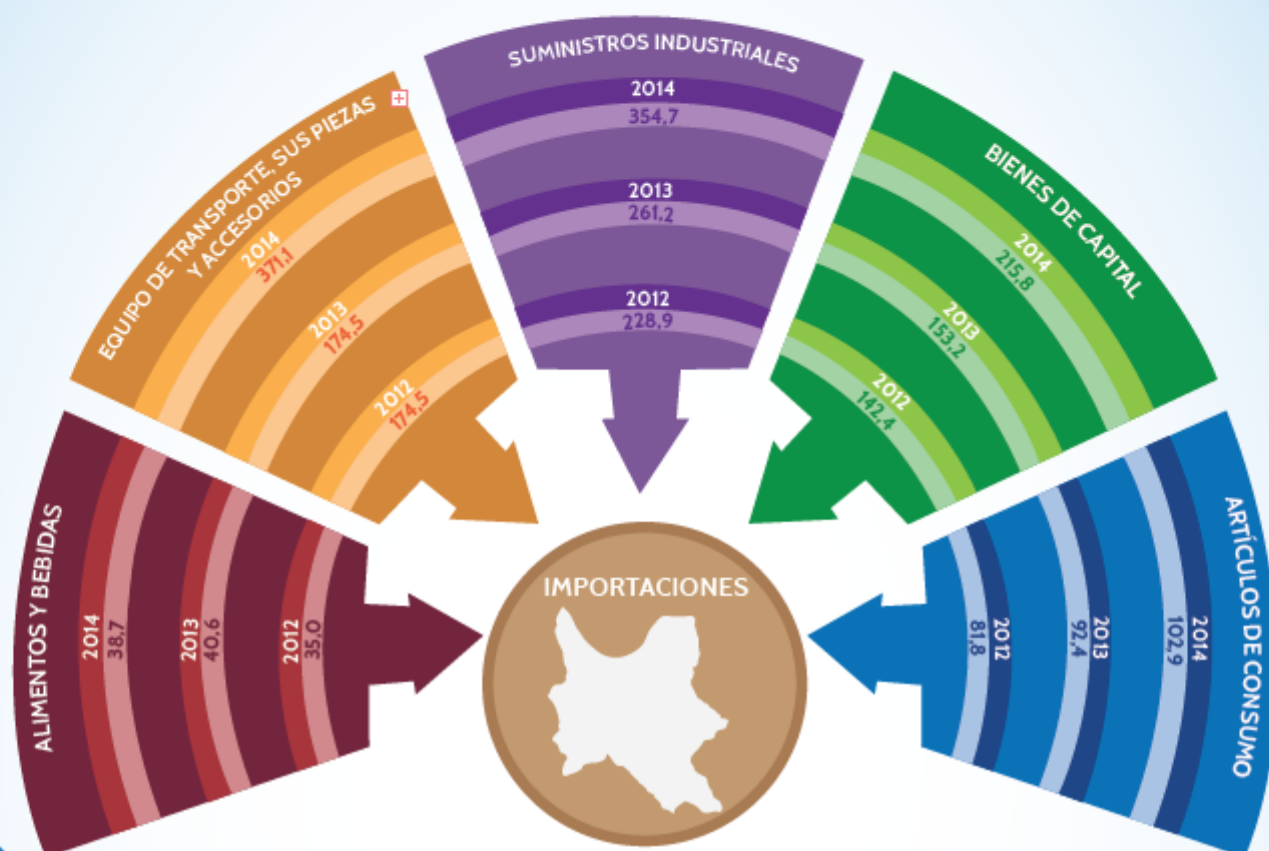


Con relación a su comercio exterior, el departamento exportó 378,8 millones de dólares en 2014.

Los principales productos comercializados fueron el gas natural con 180,0 millones de dólares, las bananas con 34,4 millones y los palmitos con 15,8 millones.

Fuente: Instituto Nacional de Estadística  
(p) preliminar  
Nota: No incluye reexportaciones ni efectos personales.  
\* Participación porcentual de otros productos.

COCHABAMBA: EVOLUCIÓN DE LAS IMPORTACIONES REGISTRADAS POR ADUANAS DEL DEPARTAMENTO DE COCHABAMBA, SEGÚN GRANDES CATEGORÍAS ECONÓMICAS, 2012 - 2014<sup>(p)</sup>  
(Valor CIF Frontera en millones de dólares)



Fuente: Instituto Nacional de Estadística  
(p) preliminar

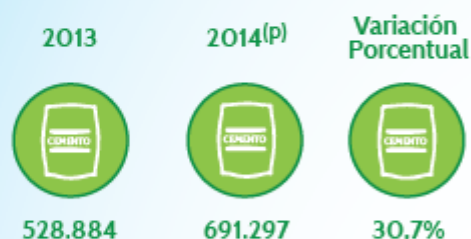
Las importaciones registradas por aduanas del departamento de Cochabamba alcanzaron a 1.092,2 millones de dólares en 2014.



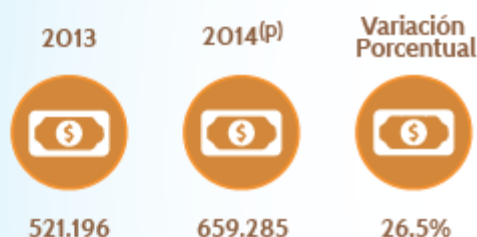
## COCHABAMBA: PRODUCCIÓN Y VENTA DE CEMENTO, 2014(p) (En porcentaje)

En 2014, la producción de cemento llegó a 691.297 toneladas métricas. Este volumen fue superior en 30,7% al registrado en 2013.

### PRODUCCIÓN

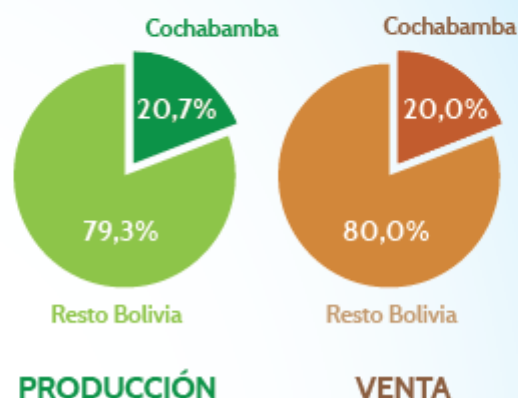


### VENTAS



Fuente: Instituto Nacional de Estadística  
(p) Preliminar

## COCHABAMBA: PARTICIPACIÓN EN PRODUCCIÓN Y VENTA DE CEMENTO, 2014(p)



Fuente: Instituto Nacional de Estadística  
(p) Preliminar

A nivel departamental, las ventas de este producto también se incrementaron. Si en 2013 se vendieron 521.196 toneladas métricas, en 2014 se comercializó 659,285 toneladas métricas.

## COCHABAMBA: PARQUE AUTOMOTOR, SEGÚN TIPO DE SERVICIO, 2011 - 2014

Entre 2011 y 2014, el parque automotor se incrementó de 252.967 a 319.538 unidades.

En Cochabamba, en la gestión anterior se registraron 278.433 particulares, 37.088 públicos y 4.017 motorizados oficiales.

SERVICIO	2011	2012	2013	2014
TOTAL	252.967	274.759	296.538	319.538
Público	33.474	34.430	35.523	37.088
Particular	216.907	237.294	257.583	278.433
Oficial	2.586	3.035	3.432	4.017



Fuente: Instituto Nacional de Estadística

## COCHABAMBA: PERNOCTACIÓN DE VIAJEROS EN ESTABLECIMIENTOS DE HOSPEDAJE, SEGÚN TIPO DE VIAJERO, 2013 - 2014<sup>(p)</sup>

## COCHABAMBA: INGRESO DE VIAJEROS A ESTABLECIMIENTOS DE HOSPEDAJE, SEGÚN TIPO DE VIAJERO, 2013 - 2014<sup>(p)</sup>



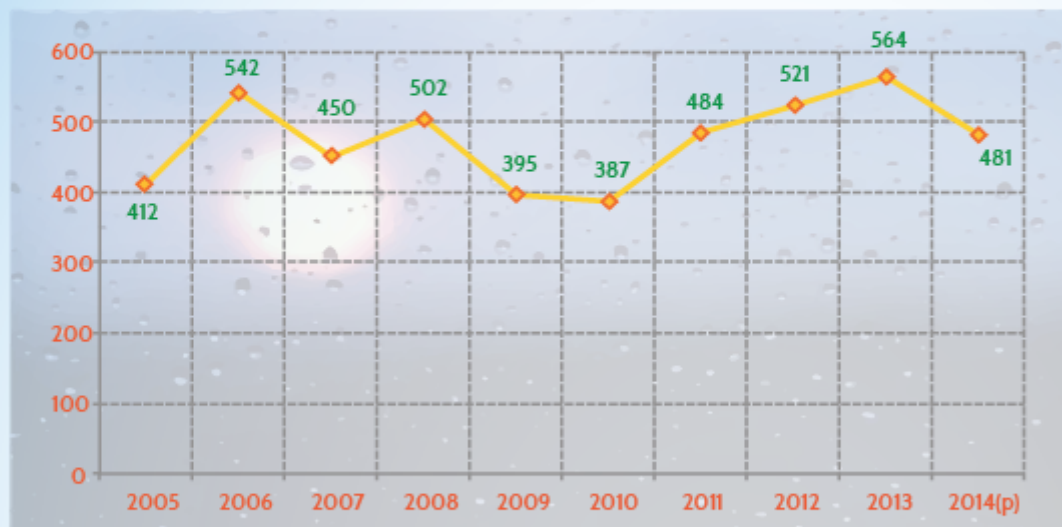
Fuente: Instituto Nacional de Estadística  
(p) Preliminar

El flujo internacional de llegada de visitantes al aeropuerto Jorge Wilstermann registró a 16.172 visitantes en 2014. De este total, 5.919 eran bolivianos y 10.253, extranjeros.

En esa misma gestión, la llegada de visitantes extranjeros se incrementó en 16,3% con relación a 2013.



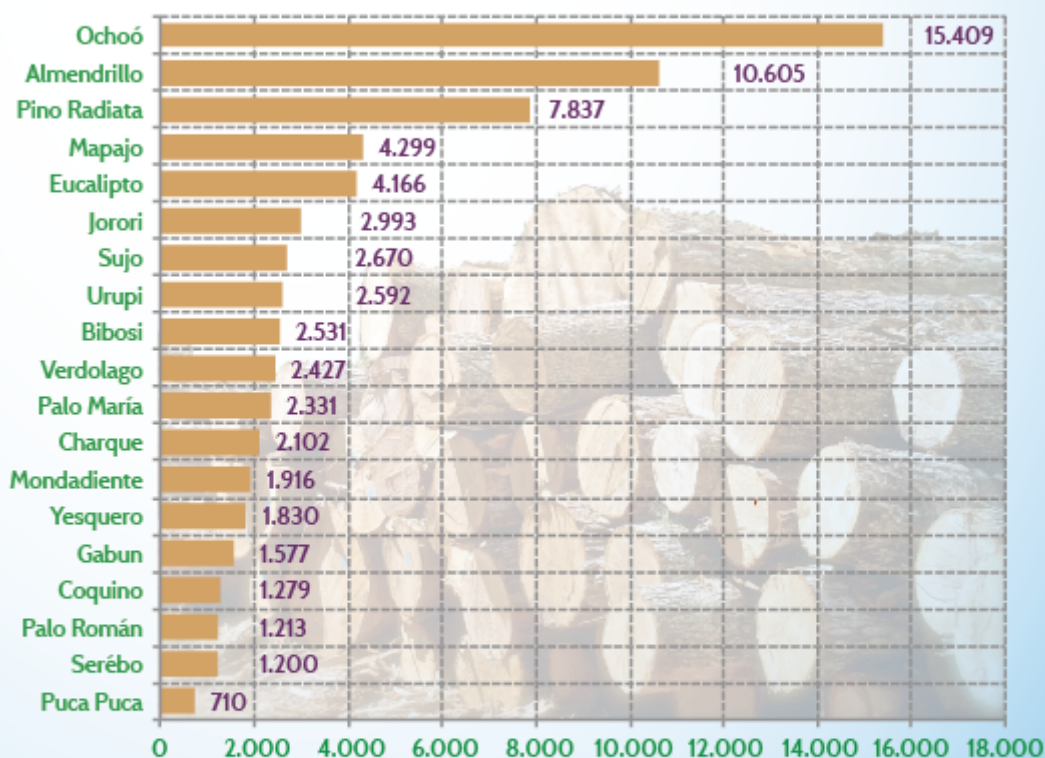
## ESTACIÓN COCHABAMBA: PRECIPITACIÓN PLUVIAL, 2005 - 2014(p) (En milímetros)



Fuente: Servicio Nacional de Meteorología e Hidrología  
(p) Preliminar

En 2014, la precipitación pluvial en la ciudad de Cochabamba llegó a 481 milímetros; enero fue el mes con mayor precipitación con 172 y junio, el menor con cero.

## COCHABAMBA: VOLUMEN DE MADERA EXTRAÍDA, SEGÚN ESPECIE, 2014(p) (En metros cúbicos rola)



Fuente: Autoridad de Fiscalización y Control Social de Bosques y Tierras  
(p) Preliminar

En Cochabamba se extrajeron 86.919 metros cúbicos de madera en 2014.

Las especies más comercializadas fueron la Ochoó, el Almendrillo y el Pino Radiata.

# Cochabamba visto a través del Sistema de Información Geográfica para el Desarrollo (SIGED)

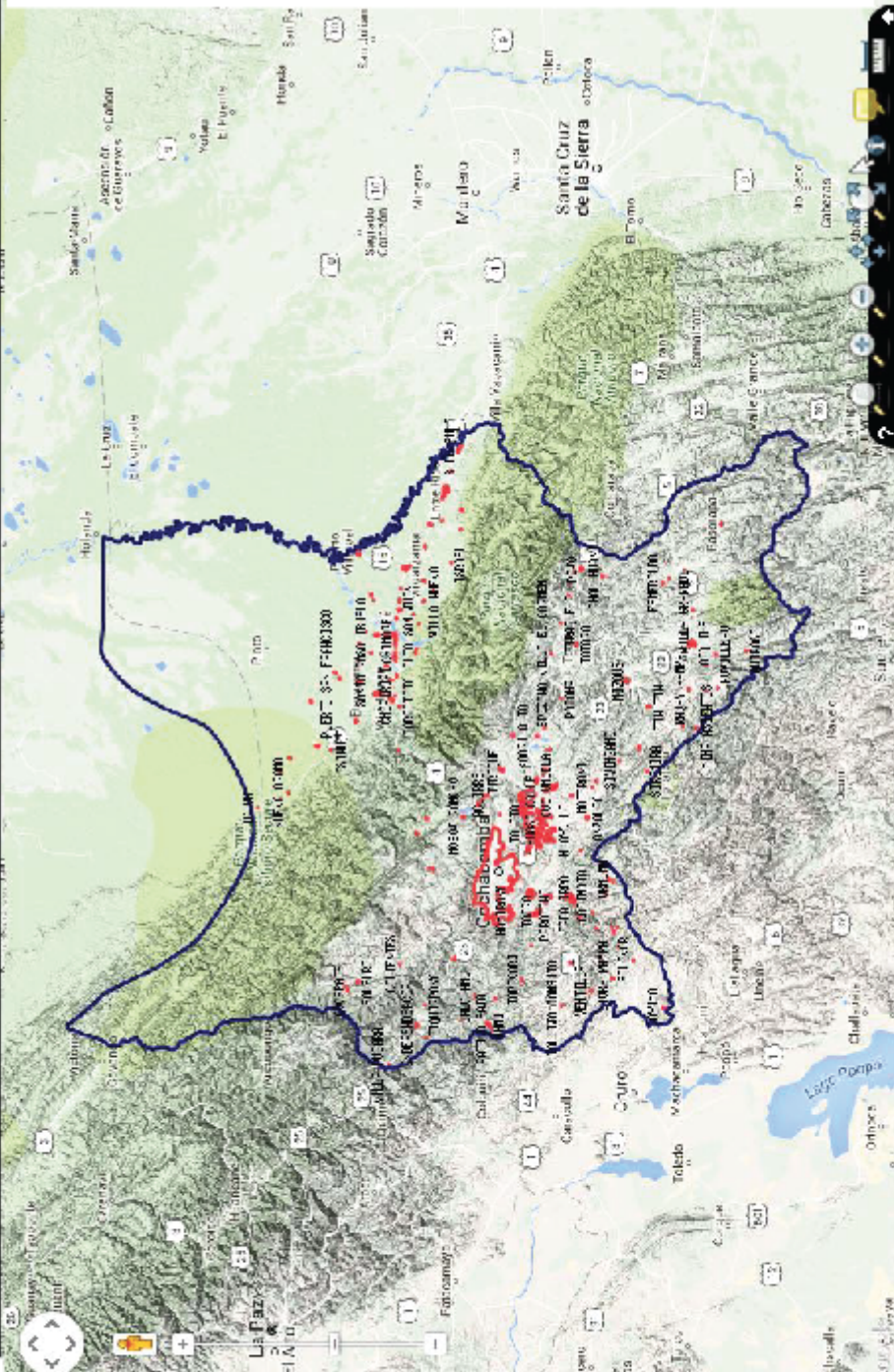
Accede a [geo.ine.gov.bo/cartografia](http://geo.ine.gov.bo/cartografia)  
[www.ine.gov.bo](http://www.ine.gov.bo)



- INICIO
- CRUQUISACA
- LA PAZ
- COCHABAMBA
- CRILLO
- POTOSÍ
- TABULI
- SAVAYACUBI
- FEM
- POUNO

La base geográfica de Cochabamba es de carácter referencial y para fines de representación estadística, esta se encuentra basada en el mapa oficial de Estado Territorial de Cochabamba publicado por el Instituto Geográfico Militar (IGM)

Inicio



Ficha Resumen Censo Población y Vivienda 2013

Provincia	Municipio	Categoría	Varones	Mujeres	Total
Cochabamba	Cochabamba	Total	1.068.791	998.296	2.067.087
		Varones	1.068.791	0	1.068.791
		Mujeres	0	998.296	998.296
		Urbanos	1.068.791	0	1.068.791
		Rurales	0	998.296	998.296
		Urbanos	1.068.791	0	1.068.791
		Rurales	0	998.296	998.296
		Urbanos	1.068.791	0	1.068.791
		Rurales	0	998.296	998.296
		Urbanos	1.068.791	0	1.068.791
Rurales	0	998.296	998.296		