



Instituto Nacional de Estadística  
ESTADO PLURINACIONAL DE BOLIVIA

# Cochabamba

*en cifras*



Septiembre 2018



Este departamento valluno se encuentra ubicado en el corazón de Sudamérica, está conformado por 16 provincias y 47 municipios. Tiene una población aproximada de 1.972.000 habitantes, según proyecciones a 2018 y ocupa el tercer lugar en importancia económica a nivel nacional.

En su territorio se encuentra la Planta de Producción de Urea de Bulu Bulu.

El 14 de septiembre de 2018, Cochabamba conmemora 208 años del levantamiento libertario, encabezado por el gobernador Francisco del Rivero y secundado por Esteban Arze.

## encuestas

El INE, con el propósito de crear cultura estadística a través de la difusión de información oportuna y de calidad, presenta datos generados a través de

encuestas y censos, que constituyen un aporte importante para el Estado Plurinacional de Bolivia.



Catedral de San Sebastián - Cochabamba

## Encuesta de Hogares 2017

La Encuesta de Hogares (EH) tiene como objetivo suministrar información sobre condiciones de vida de los hogares a partir de la recopilación de datos socioeconómicos y demográficos de la población boliviana, generando indicadores que permitan conocer la evolución de la pobreza, bienestar y las condiciones de vida.



**COCHABAMBA: CRECIMIENTO Y PARTICIPACIÓN DEL PRODUCTO INTERNO BRUTO, POR ACTIVIDAD ECONÓMICA, 2017<sup>(p)</sup>**  
(En porcentaje)

ACTIVIDAD ECONÓMICA	Crecimiento	Participación
PRODUCTO INTERNO BRUTO (a precios de mercado)	2,25	100,00
Derechos s/Importaciones, IVA nd, IT y otros Impuestos Indirectos	2,06	14,19
PRODUCTO INTERNO BRUTO (a precios básicos)	2,26	85,81
1. Agricultura, Silvicultura, Caza y Pesca	5,93	10,25
2. Extracción de Minas y Canteras	(7,49)	2,44
3. Industrias Manufactureras	(1,68)	13,98
4. Electricidad, Gas y Agua	4,74	2,59
5. Construcción	2,46	3,50
6. Comercio	2,83	7,02
7. Transporte, Almacenamiento y Comunicaciones	3,66	14,79
8. Establecimientos Financieros, Seguros, Bienes Inmuebles y Servicios Prestados a las Empresas	5,15	11,76
9. Servicios Comunales, Sociales, Personales y Domésticos	2,19	5,45
10. Restaurantes y Hoteles	4,81	2,64
11. Servicios de la Administración Pública	3,95	16,27
Servicios Bancarios Imputados	6,21	(4,89)

**5.596**  
millones de dólares

**COCHABAMBA: PRODUCTO INTERNO BRUTO PER CÁPITA, 2005 - 2017**  
(En dólares estadounidenses)



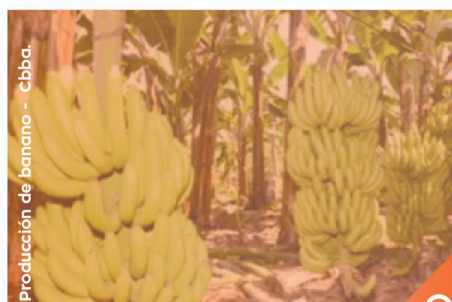
Fuente: Instituto Nacional de Estadística  
(p) Preliminar

A 2017 el PIB Per cápita del departamento de Cochabamba alcanza a 2.879 dólares.



El Producto Interno Bruto (PIB) es un indicador estadístico que mide el valor total de los bienes y servicios finales producidos dentro los límites geográficos de una economía en un período de tiempo determinado.

Para el período 2017 el PIB de Cochabamba llegó a 5.596 millones de dólares, con un crecimiento de 2,25% con relación a 2016. La actividad económica de Agricultura, Silvicultura, Caza y Pesca registró el mayor crecimiento y Servicios de la Administración Pública la mayor participación.



En 2017 la población matriculada en los niveles inicial, primaria y secundaria en la educación pública y privada llegó a 530.490 personas, con una tasa de promoción de 94,8%.

La población matriculada en el Sistema de Universidades de Cochabamba alcanzó a 103.824 estudiantes. Asimismo, en similar período se titularon 5.525 alumnos.

COCHABAMBA: INDICADORES DE EDUCACIÓN, 2017

Población matriculada (Nivel inicial, primaria y secundaria)  
**467.615** Pública  
**62.875** Privada

Nivel inicial, primaria y secundaria  
 Tasa de Promoción **94,8%**  
 Tasa de Abandono **2,3%**  
**2.137** locales educativos<sup>(1)</sup>  
**2.456** unidades educativas<sup>(2)</sup>



Sistema de universidades  
 Población matriculada<sup>(3)</sup> **103.824** estudiantes  
 Titulados<sup>(3)</sup> **5.525** estudiantes

Nivel de instrucción alcanzado (población de 19 años o más de edad)  
**8,5%** Ninguno  
**27,6%** Primaria  
**31,7%** Secundaria  
**31,7%** Superior<sup>(4)</sup>  
**0,5%** Otros<sup>(5)</sup>

\*Encuesta de Hogares 2017

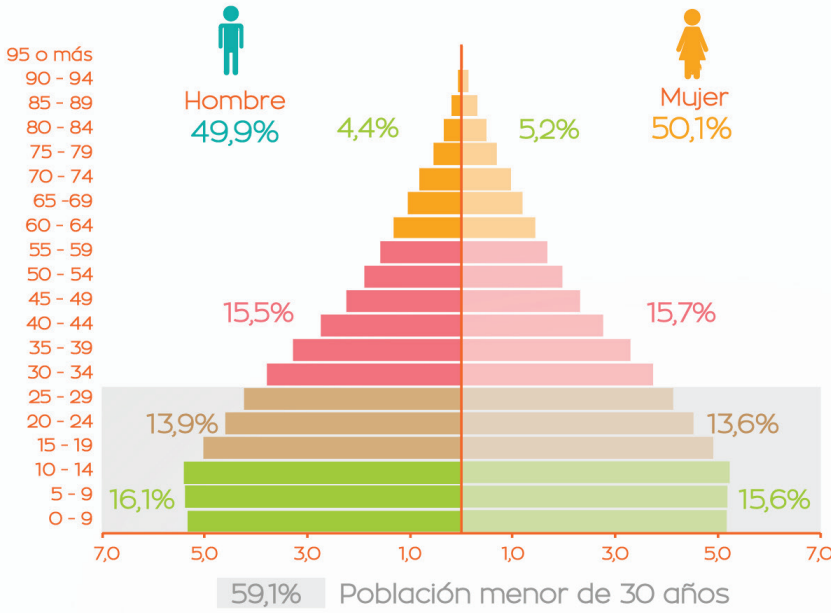


U. E. Calama - Cochabamba

Fuente: Instituto Nacional de Estadística  
<sup>(1)</sup> Edificio o infraestructura que puede albergar más de una unidad educativa.  
<sup>(2)</sup> La escuela o colegio como tal.  
<sup>(3)</sup> Comprende a las universidades autónomas o públicas y universidades del régimen especial (Universidad Católica Boliviana y la Escuela Militar de Ingeniería).  
<sup>(4)</sup> Superior: Comprende Universidad (Licenciatura y Postgrado), Diplomado, Maestría, Doctorado, Técnico (Medio y Superior), Colegio Militar y Academia de Policías.  
<sup>(5)</sup> Otros cursos: Estudios técnicos, no se exige el sexto grado de secundaria concluido, por esa razón no se toma en cuenta como nivel superior.

Para 2018 Cochabamba tiene aproximadamente 1.972.000 habitantes, 50,1% mujeres y 49,9% hombres. Según lugar de residencia 69,8% se encuentra en área urbana y 30,2% en área rural.

**COCHABAMBA: POBLACIÓN PROYECTADA POR SEXO, SEGÚN GRUPO QUINQUENAL, 2018**



Fuente: Instituto Nacional de Estadística - Revisión 2014

**COCHABAMBA: INDICADORES DEMOGRÁFICOS, SEGÚN ESTIMACIONES Y PROYECCIONES DE POBLACIÓN, 2018**

**Esperanza de vida al nacer al 2018 es de 73 años**

**Mujer**

**76 años**

**Hombre**

**69 años**

**Tasa global de fecundidad**

**2,7 hijos por mujer durante su vida fértil**

**Tasa bruta de natalidad**

**22 nacimientos por 1.000 habitantes**

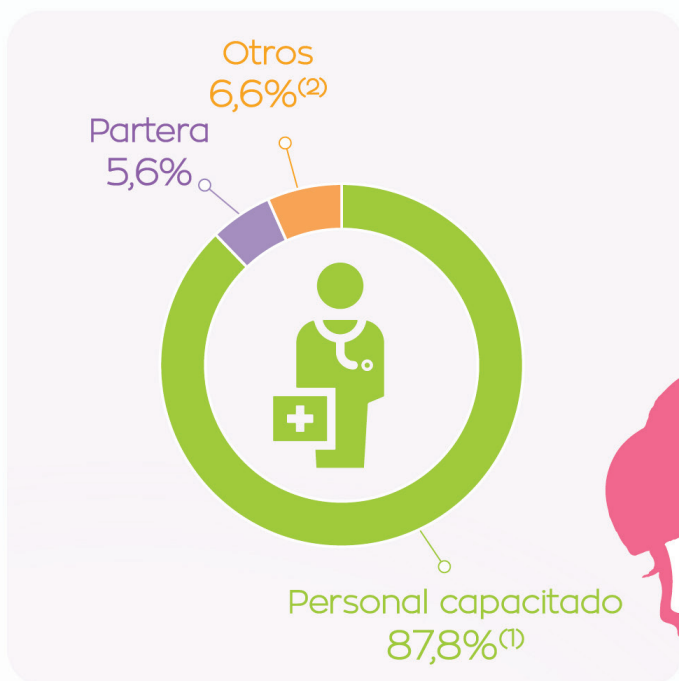
Fuente: Instituto Nacional de Estadística - Revisión 2014



Las **proyecciones poblacionales** se refieren a las estimaciones de la evolución de la dinámica de población. Así, para el año 2025, Cochabamba incrementará su población a cerca de **2.174.000** habitantes.



## COCHABAMBA: MUJERES DE 13 A 50 AÑOS, SEGÚN PERSONAL DE ATENCIÓN DEL ÚLTIMO PARTO, 2017



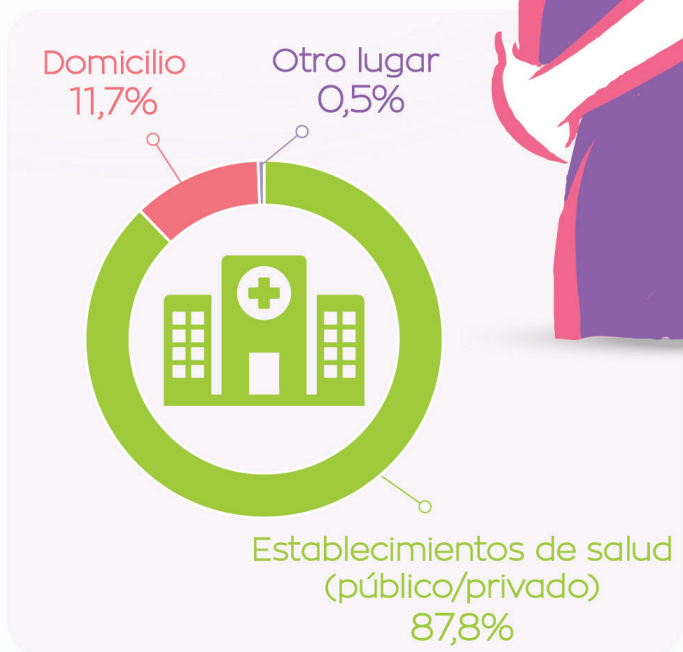
Fuente: Instituto Nacional de Estadística - Encuesta de Hogares 2017

<sup>(1)</sup> Médico, enfermera y auxiliar en enfermería.

<sup>(2)</sup> Responsable popular de salud un familiar, usted misma u otra persona.

Según la EH 2017, un 87,8% de las mujeres que tuvieron nacimientos en el departamento de Cochabamba, recibieron atención de personal capacitado y su parto fue registrado en establecimientos de salud.

## COCHABAMBA: MUJERES, DE 13 A 50 AÑOS, SEGÚN LUGAR DE ATENCIÓN DEL ÚLTIMO PARTO, 2017

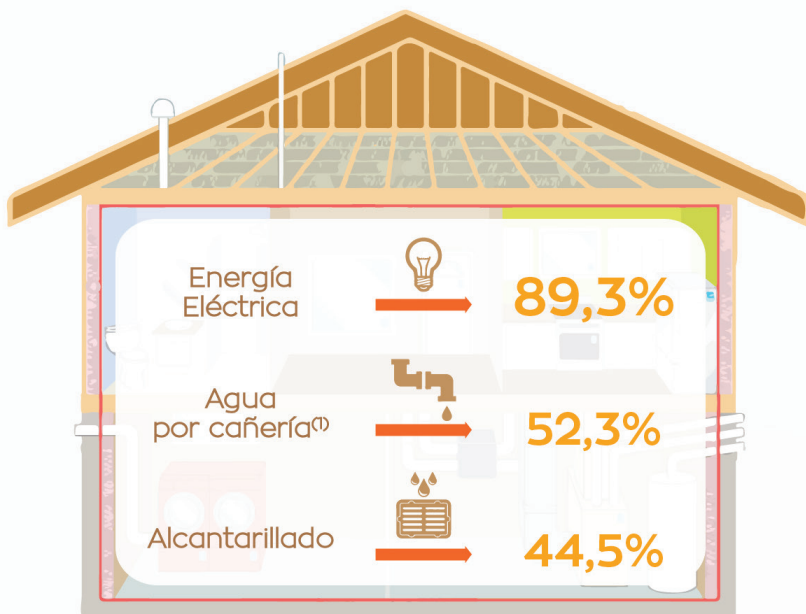


Fuente: Instituto Nacional de Estadística - Encuesta de Hogares 2017



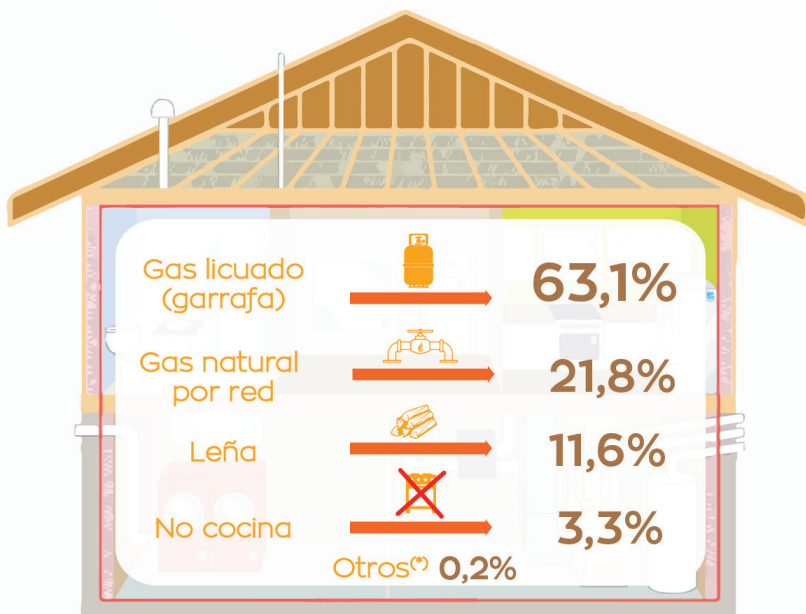
Hospital 1º de Mayo - Cbba.

**COCHABAMBA: HOGARES POR DISPONIBILIDAD DE SERVICIOS BÁSICOS DE LA VIVIENDA, 2017**



Fuente: Instituto Nacional de Estadística - Encuesta de Hogares 2017  
<sup>(1)</sup> Incluye agua por cañería de red dentro de la vivienda y cañería de red fuera de la vivienda pero dentro del lote o terreno.

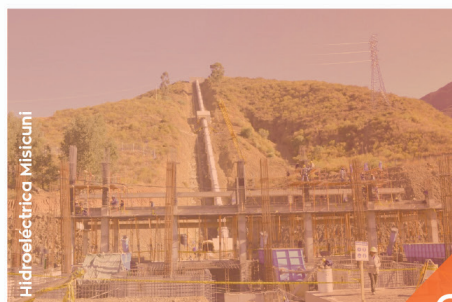
**COCHABAMBA: HOGARES POR TIPO DE COMBUSTIBLE MÁS UTILIZADO PARA COCINAR, 2017**



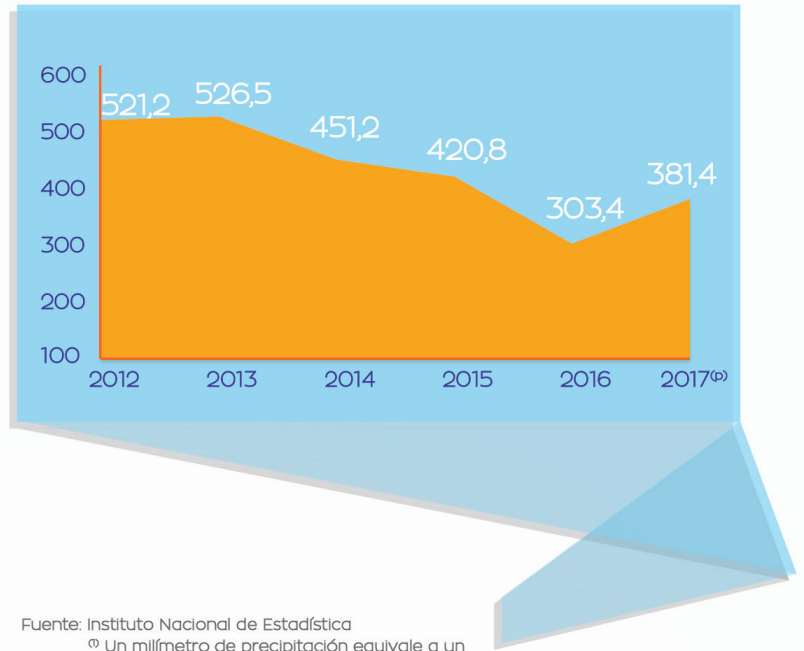
Fuente: Instituto Nacional de Estadística - Encuesta de Hogares 2017  
<sup>(1)</sup> Con coeficiente mayor a 20%, emplearlo solo de forma referencial.



En Cochabamba, de 575.745 hogares informantes, **89,3%** dispone de energía eléctrica y **63,1%** utiliza como principal combustible para cocinar el gas licuado, según la Encuesta de Hogares 2017.



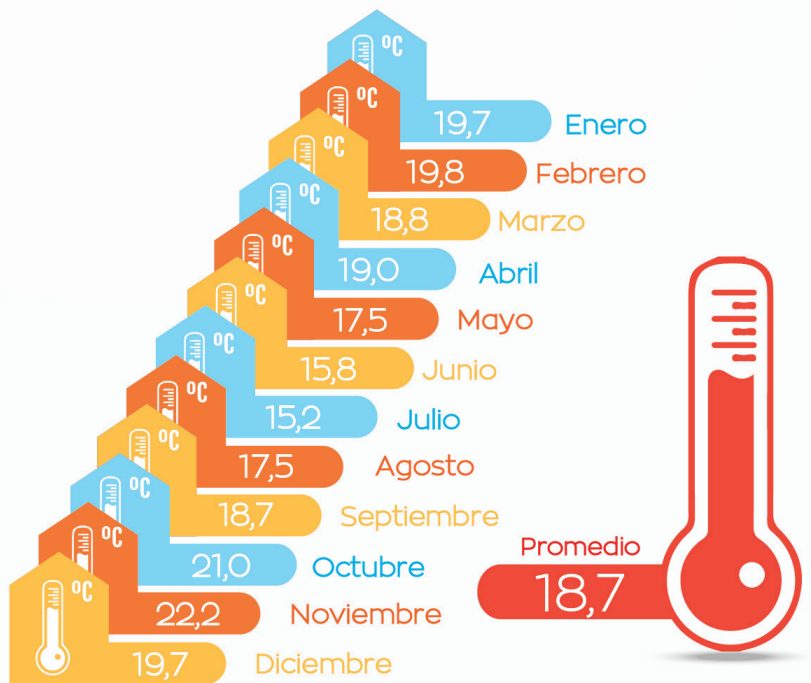
## ESTACIÓN COCHABAMBA: PRECIPITACIÓN PLUVIAL<sup>(p)</sup> ACUMULADA, 2012-2017 (En milímetros)



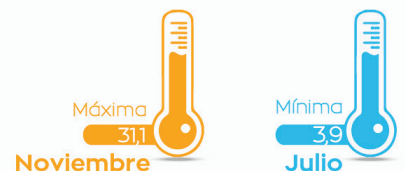
Fuente: Instituto Nacional de Estadística  
<sup>(p)</sup> Un milímetro de precipitación equivale a un litro por metro cuadrado  
 (p) Preliminar

La precipitación pluvial acumulada de la ciudad de Cochabamba en 2017 fue de 381,4 milímetros.

## ESTACIÓN COCHABAMBA: TEMPERATURA PROMEDIO AMBIENTE, 2017<sup>(p)</sup> (En grados centígrados)



Temperaturas extremas



Fuente: Instituto Nacional de Estadística  
 (p) Preliminar

En 2017, la temperatura promedio ambiente en la ciudad de Cochabamba llegó a 18,7°C, en noviembre se registró la máxima con 31,1°C y la mínima en julio con 3,9°C.





**COCHABAMBA:** PRECIOS PROMEDIO ANUAL  
DE LOS PRODUCTOS MÁS IMPORTANTES  
DE LA CANASTA DEL IPC, 2017  
(En bolivianos)

PRODUCTO	CANTIDAD	Precio Promedio
Pan corriente	1 unidad	0,50
Arroz (grano de oro)	1 cuartilla	22,93
Carne de res con hueso (chuleta)	1 kilo	28,42
Carne de pollo (entero)	1 kilo	13,09
Leche pasteurizada	946 mililitros	5,91
Queso criollo	1 kilo	28,89
Aceite comestible	900 cm <sup>3</sup>	12,22
Plátano/banano/guineo	25 unidades	11,52
Tomate (perita)	1 Kilo	6,56
Papa (imilla)	1 arroba	49,34
Azúcar granulada	1 kilo	6,14
Camisa manga corta (Hombre)	1 unidad	73,54
Polera (Mujer)	1 unidad	77,01
Calzados (Hombre)	1 par	223,80
Detergente en polvo	180 gramos	4,21
Analgésico	1 unidad	0,52
Tucumana/empanada frita	1 unidad	5,23
Pollo preparado (broaster)	1 unidad	17,26
Champú (frasco)	350 mililitros	16,91
Papel higiénico	2 unidades	2,92

Fuente: Instituto Nacional de Estadística



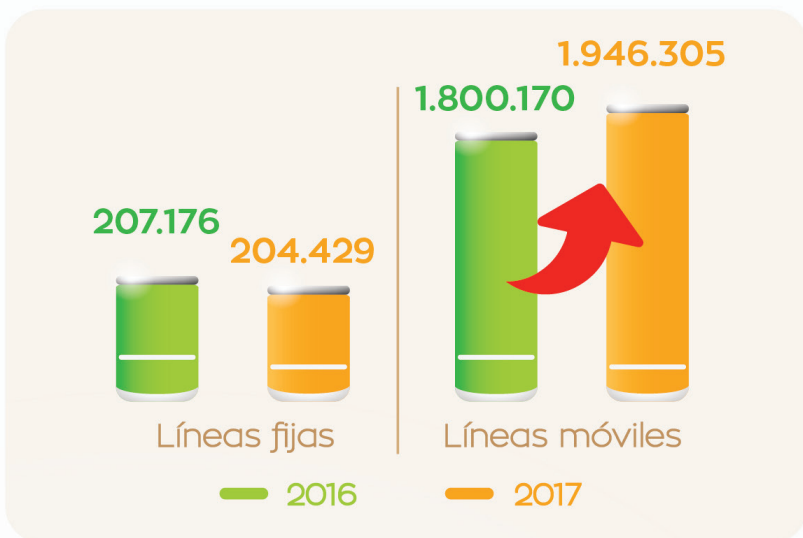
El Índice de Precios al Consumidor (IPC) es un indicador que mide la variación de precios de un conjunto de bienes y servicios representativos del consumo de los hogares.

En 2017 el IPC en la ciudad de Cochabamba registró una **variación porcentual acumulada positiva de 4,01%**. La división con mayor variación positiva fue Alimentos y Bebidas no Alcohólicas con 6,03%.



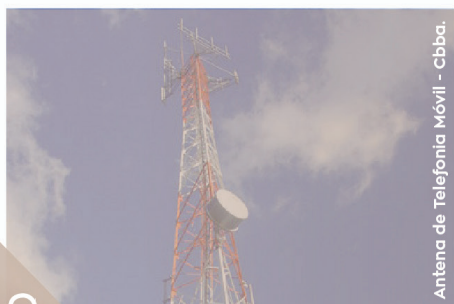
Mercado San Antonio - Cbba

COCHABAMBA: NÚMERO DE LÍNEAS TELEFÓNICAS  
FIJAS, MÓVILES Y CONEXIONES A INTERNET,  
2016 - 2017



Cochabamba registró 1.946.305 líneas telefónicas móviles a 2017, presentando un incremento de 8,1% respecto a 2016.

En similar período se alcanzaron 1.654.906 conexiones a Internet, que mostraron un aumento de 36,1% con referencia a 2016.



Fuente: Autoridad de Regulación y Fiscalización de Telecomunicaciones y Transportes (ATT)  
Instituto Nacional de Estadística

En 2017 se registró el ingreso de 293.356 turistas en establecimientos de hospedaje en la ciudad de Cochabamba, presentando un incremento de 2,5% respecto a 2016.



En el mismo periodo, las pernoctaciones de turistas en establecimientos de hospedaje de la ciudad de Cochabamba alcanzó a 231.350. Esta cifra aumentó en 2,7% con relación a 2016.

El flujo de llegada de turistas internacionales vía aérea al departamento de Cochabamba registró 35.215 personas en 2017, de los cuales 22.172 corresponden a turistas nacionales y 13.043 extranjeros.

Fuente: Instituto Nacional de Estadística  
(p) Preliminar



Teleférico Cochabamba

www.ine.gob.bo



/ineboliviaoficial



OFICINA CENTRAL  
Avenida José Carrasco  
N° 1391 - Miraflores  
Telf.: (591-2) 2222333  
Fax (591-2) 2222885  
ceninf@ine.gob.bo



**ine**

BOLIVIA

OFICINA  
COCHABAMBA  
Calle Junín N° 336,  
entre Santiváñez  
y Jordán  
Telf.: (591-4) 4255205  
4582474  
Fax: (591-4) 4115107



@INEOficialBO



INEBolivia