

P
proyecciones
de población

S
salud



Instituto Nacional de Estadística
ESTADO PLURINACIONAL DE BOLIVIA

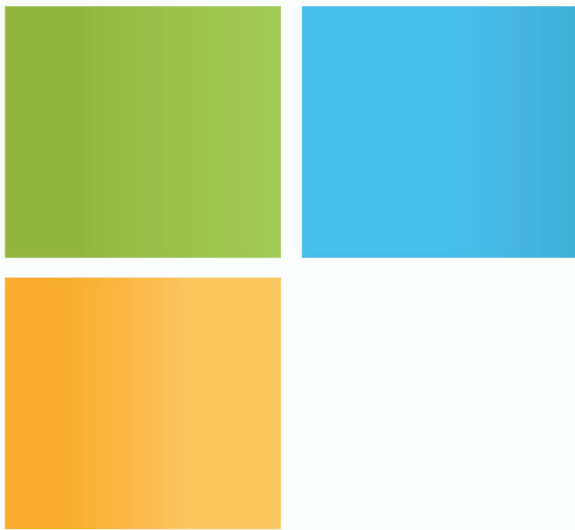
COCHABAMBA

en cifras

Mes | **SEPTIEMBRE**
Año | **2019**

E
exportaciones

H
hidrocarburos



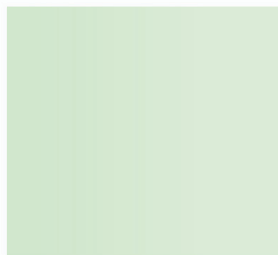
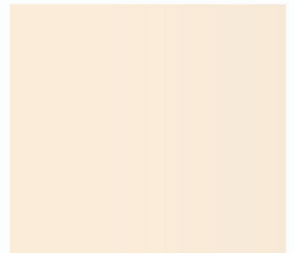
Boletín informativo producido y publicado por el Instituto Nacional de Estadística (INE), cada aniversario cívico, con indicadores estadísticos del departamento de Cochabamba.

©INE, 2019

Avenida José Carrasco N° 1391, zona Miraflores
Telf.: (591-2) 2222333 • Fax: (591-2)2222885

-  www.ine.gob.bo
-  @INE_Bolivia
-  ineboliviaoficial
-  ineboliviaoficial
-  ineboliviaoficial

La Paz - Bolivia



Cochabamba, corazón de Sudamérica

Este departamento valluno se encuentra ubicado en el corazón de Sudamérica.

Según proyecciones a 2019, tiene una población aproximada de 1.999.900 habitantes y ocupa el tercer lugar en importancia económica a nivel nacional.

El 14 de septiembre de 2019, Cochabamba conmemora 209 años del levantamiento libertario, encabezado por el gobernador Francisco del Rivero y secundado por Esteban Arze.



¿Cuáles son las fuentes de información del INE?

La producción estadística en Bolivia y Latinoamérica actualmente proviene de las siguientes fuentes:

Los Censos:

Recopilan información de la estructura poblacional, social y económica de un país en un periodo determinado.

Las Encuestas:

Recogen datos mediante la aplicación de un cuestionario a una muestra representativa de una población.

Los Registros Administrativos:

Son los datos producidos y recolectados por entidades públicas y privadas que, una vez procesados y validados por el INE, se convierten en registros estadísticos.



Plaza 14 de septiembre - Cochabamba

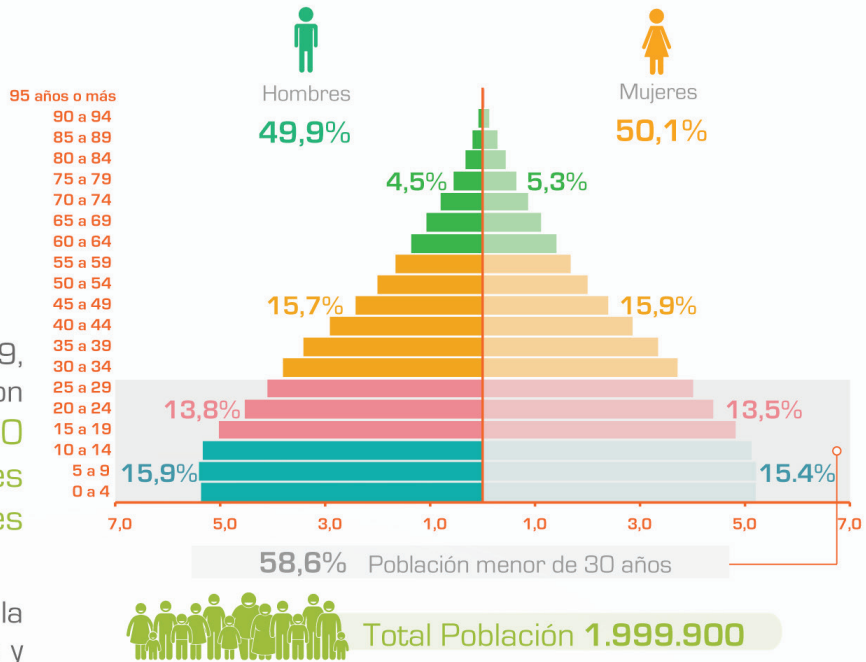
P

indicadores
proyecciones
de población

COCHABAMBA: POBLACIÓN⁽¹⁾ PROYECTADA POR SEXO, SEGÚN GRUPO QUINQUENAL DE EDAD, 2019

Según proyecciones a 2019, Cochabamba cuenta con aproximadamente 1.999.900 habitantes: los hombres alcanzan a 49,9% y las mujeres a 50,1%.

Por área de residencia, 70,1% de la población radica en el área urbana y 29,9% en el área rural.



Fuente: Instituto Nacional de Estadística - Revisión 2014
⁽¹⁾Estimaciones con redondeo en centena.

COCHABAMBA: INDICADORES DEMOGRÁFICOS SEGÚN PROYECCIONES, 2019



Fuente: Instituto Nacional de Estadística - Revisión 2014

La esperanza de vida al nacer alcanza a 77 años para las mujeres y 70 años para los varones. La Tasa Global de Fecundidad llega en promedio a 2,7 hijos por mujer durante su vida fértil y la Tasa Bruta de Natalidad es de 21 nacimientos por cada 1.000 habitantes.



COCHABAMBA: POBLACIÓN PROYECTADA POR MUNICIPIO, 2019



Proyecciones en número de personas

1. 1.420 - 13.000
2. 13.001 - 40.000
3. 40.001 - 80.000
4. 80.001 - 210.000
5. 210.001 - 713.110



Fuente: Instituto Nacional de Estadística - Revisión 2014

Nota: El Decreto Ley N° 14100 establece en las funciones del INE, la Ley N° 339 de Delimitación de Unidades Territoriales del 31 de Enero de 2013 y su decreto reglamentario (D.S. N° 1560 del 17 de Abril de 2013), no asigna competencia alguna al INE en la delimitación o la demarcación interdepartamental o interprovincial de unidades territoriales, incluida la pertenencia de una comunidad, localidad, barrio, zona u otra área geográfica. El uso de la Cartografía es para fines operativos, estadísticos y temáticos.

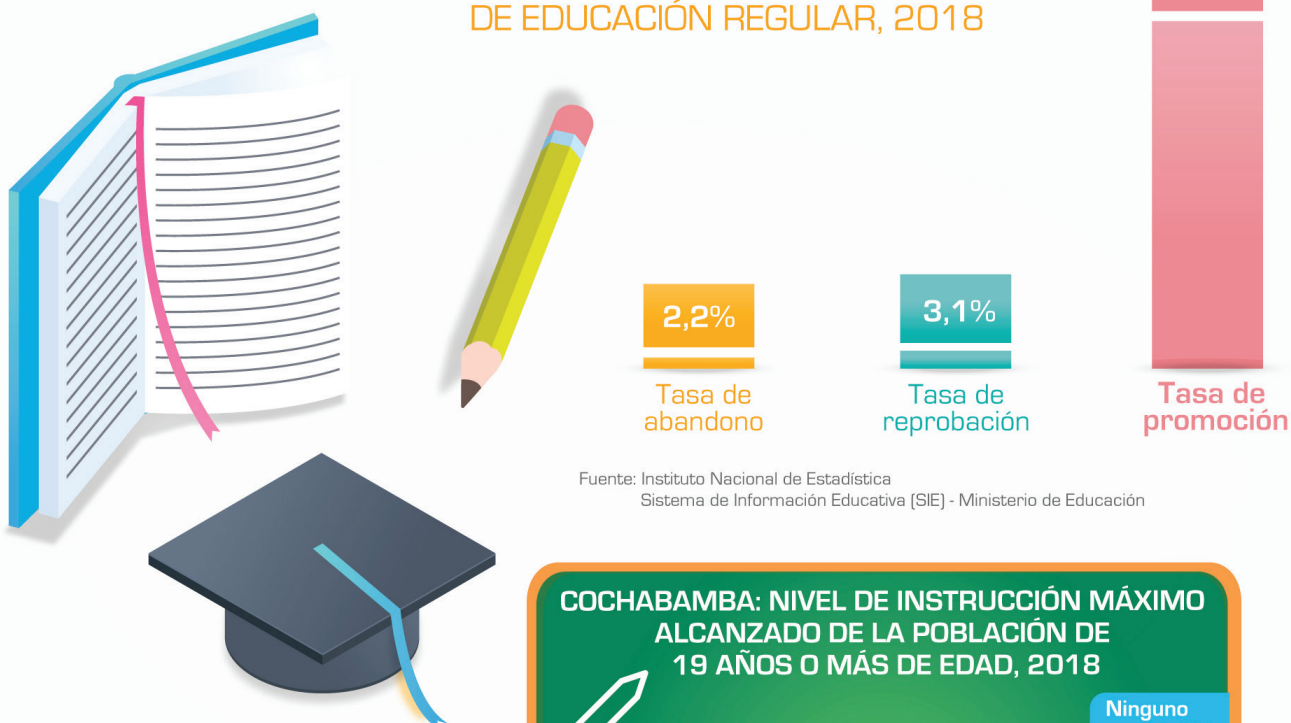
Cochabamba, Sacaba y Quillacollo son los municipios de mayor concentración poblacional con el 54,2% de los habitantes del departamento de Cochabamba, en tanto que el 45,8% se distribuye en los restantes municipios.



Plaza Bolívar - Quillacollo

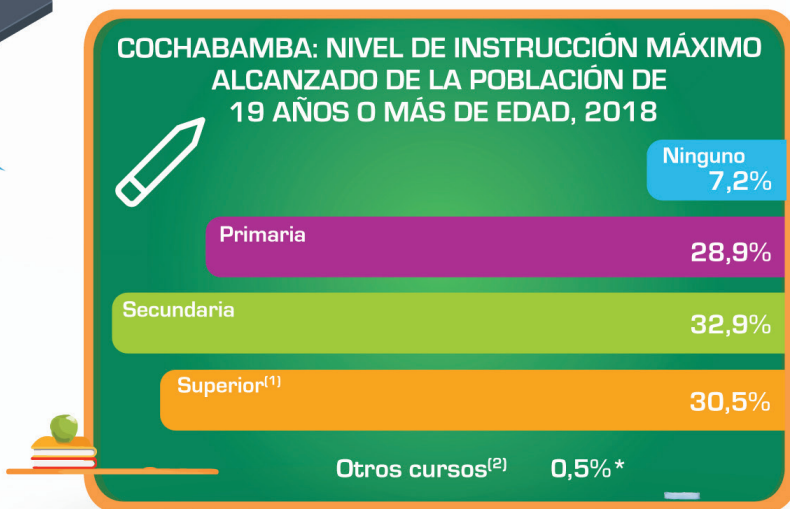
A 2018, la **población matriculada** en los niveles inicial, primaria y secundaria en la educación pública y privada llegó a **532.688 personas**: **51,4% hombres y 48,6% mujeres**. La tasa de promoción alcanzó a **94,7%** (matriculados que cumplieron con el requisito mínimo para un curso inmediatamente superior), la tasa de reprobados fue del **3,1%** (los que no cumplieron con la nota mínima de aprobación) y la tasa de abandono del **2,2%** (los que abandonaron la escuela o colegio). De la misma forma, según la Encuesta de Hogares de 2018, la tasa de asistencia llegó a **93,0%**.

COCHABAMBA: TASA DE PROMOCIÓN, REPROBACIÓN Y ABANDONO EN EL SUBSISTEMA DE EDUCACIÓN REGULAR, 2018



Fuente: Instituto Nacional de Estadística
Sistema de Información Educativa (SIE) - Ministerio de Educación

COCHABAMBA: NIVEL DE INSTRUCCIÓN MÁXIMO ALCANZADO DE LA POBLACIÓN DE 19 AÑOS O MÁS DE EDAD, 2018



Fuente: Instituto Nacional de Estadística - Encuesta de Hogares 2018

⁽¹⁾ Comprende Universidad (Licenciatura y Postgrado), Diplomado, Maestría, Doctorado, Técnico (Medio y Superior), Colegio Militar y Academia de Policías.

⁽²⁾ Estudios técnicos, no se exige el cuarto grado de secundaria concluido, razón por la cual no se toma en cuenta como nivel superior.

* Coeficiente de variación superior al 20% emplearlo solo de forma referencial.

En 2018, la **población de 19 años o más alcanzó 9,4 años promedio de estudio**. Así también, el **32,9%** de esta población obtuvo como máximo nivel de instrucción la Secundaria y el **30,5%**, un nivel Superior.



U. E. San Isidro - Shinahota

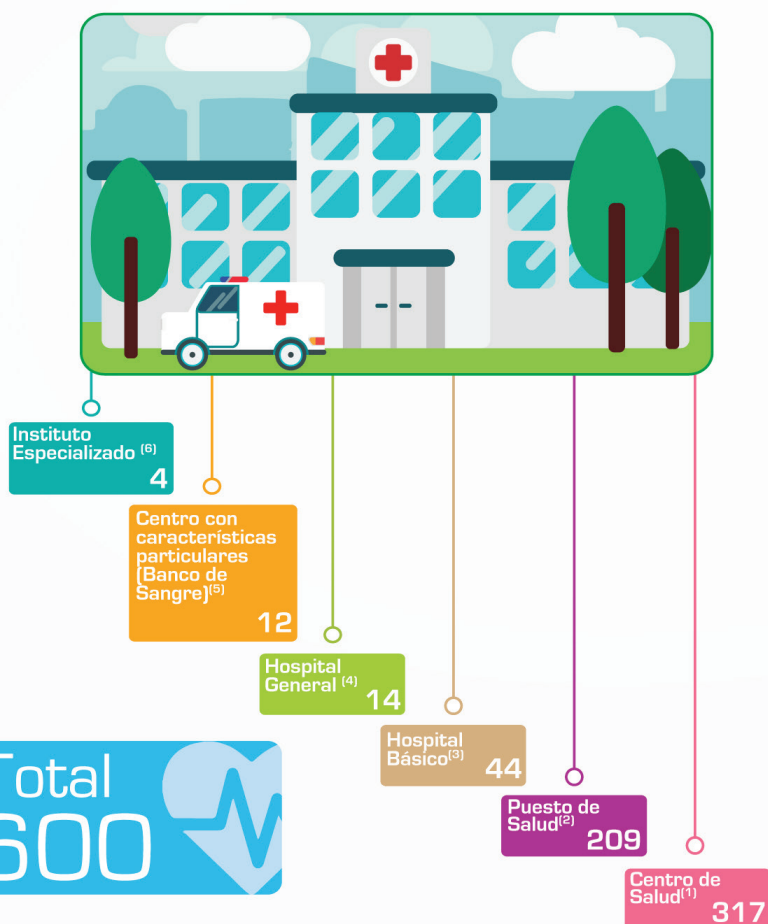
COCHABAMBA: POBLACIÓN FEMENINA DE 13 A 50 AÑOS, SEGÚN LUGAR DE ATENCIÓN DEL ÚLTIMO PARTO, 2018



Fuente: Instituto Nacional de Estadística – Encuesta de Hogares 2018



COCHABAMBA: ESTABLECIMIENTOS DE SALUD POR TIPO DE ESTABLECIMIENTO, 2018



Según la Encuesta de Hogares 2018, el 90,1% de mujeres entre 13 y 50 años de edad atendieron su último parto en establecimientos de salud. Asimismo, el 93,2% fue atendida por personal capacitado (médico, enfermera o auxiliar de enfermería).

A 2018, el departamento de Cochabamba registró 600 establecimientos de salud, de los cuales 317 corresponden a Centros de Salud y 209 a Puestos de Salud. Además, el número de camas en todos los establecimientos llegó a 3.509.

Fuente: Instituto Nacional de Estadística – Ministerio de Salud

⁽¹⁾ Establecimiento de salud que brinda servicios y atención básica basada en la atención primaria y urgente.

⁽²⁾ Establecimiento con atención integral de baja complejidad que cuenta con infraestructura y equipamiento básico.

⁽³⁾ Establecimiento que cuenta con cinco especialidades básicas: Ginecología y Obstetricia, Pediatría, Cirugía, Medicina Interna y Anestesiología.

⁽⁴⁾ Establecimiento de tercer nivel, cuenta con mayor capacidad resolutoria de la red de servicios, brinda atención ambulatoria, emergencia y hospitalización. Cuenta con todas las especialidades (Medicina, Cirugía, Obstetricia, Ginecología, Pediatría, Nutrición, Farmacia, etc. Además, cuentan con laboratorio).

⁽⁵⁾ Establecimiento donde se almacena y procesa sangre y componentes sanguíneos.

⁽⁶⁾ Establecimiento de tercer nivel que brinda atención especializada y cuenta con mayor capacidad resolutoria de la red de servicios, ofrece servicios ambulatorios y de hospitalización en especialidades, apoyo diagnóstico y tratamiento, funciones de docencia asistencia e investigación, cuenta con recursos humanos, equipamiento, medicamentos, insumos, estructura física, medios de transporte y comunicación, es el caso del Instituto Nacional del Tórax, el Instituto Nacional de Oftalmología, etc.





COCHABAMBA: HOGARES SEGÚN MATERIAL DE CONSTRUCCIÓN MÁS UTILIZADO EN PAREDES, TECHOS Y PISOS EN LA VIVIENDA, 2018 [En porcentaje]

La Encuesta de Hogares 2018 señala que el **67,3%** de los hogares en el departamento de Cochabamba tiene viviendas propias, el 16,2% alquiladas, 10,2% cedidas por parentesco y 6,3% otro tipo de tenencia.

El principal material de construcción en paredes es el ladrillo, bloques de cemento u hormigón, utilizado por el **69,9%** de los hogares; en techos, el 54,4% emplea calamina o planchas; y en pisos, el 49,8% usa cemento como el material más importante.

Por disponibilidad de servicios básicos, el **90,0%** de los hogares tiene energía eléctrica, el 49,5% agua por cañería y 52,5% alcantarillado.



Viviendas - Sacaba

EN PAREDES

Ladrillo/
Bloques de
cemento/
Hormigón

69,9



Otros materiales
en paredes⁽¹⁾
7,1



Adobe/
Tapial

23,0



EN TECHOS

Calamina o
plancha

54,4



Otros materiales
en techos⁽²⁾
20,4



Tejas
(Cemento,
arcilla o
fibrocemento)

25,2



EN PISOS



Cemento
49,8



Tierra
20,5



Mosaico,
Baldosa
o Cerámica
27,6



Otros materiales en pisos⁽³⁾ 2,1

Fuente: Instituto Nacional de Estadística - Encuesta de Hogares 2018

⁽¹⁾ Incluye madera, cartón, latas, materiales de desechos u otros.

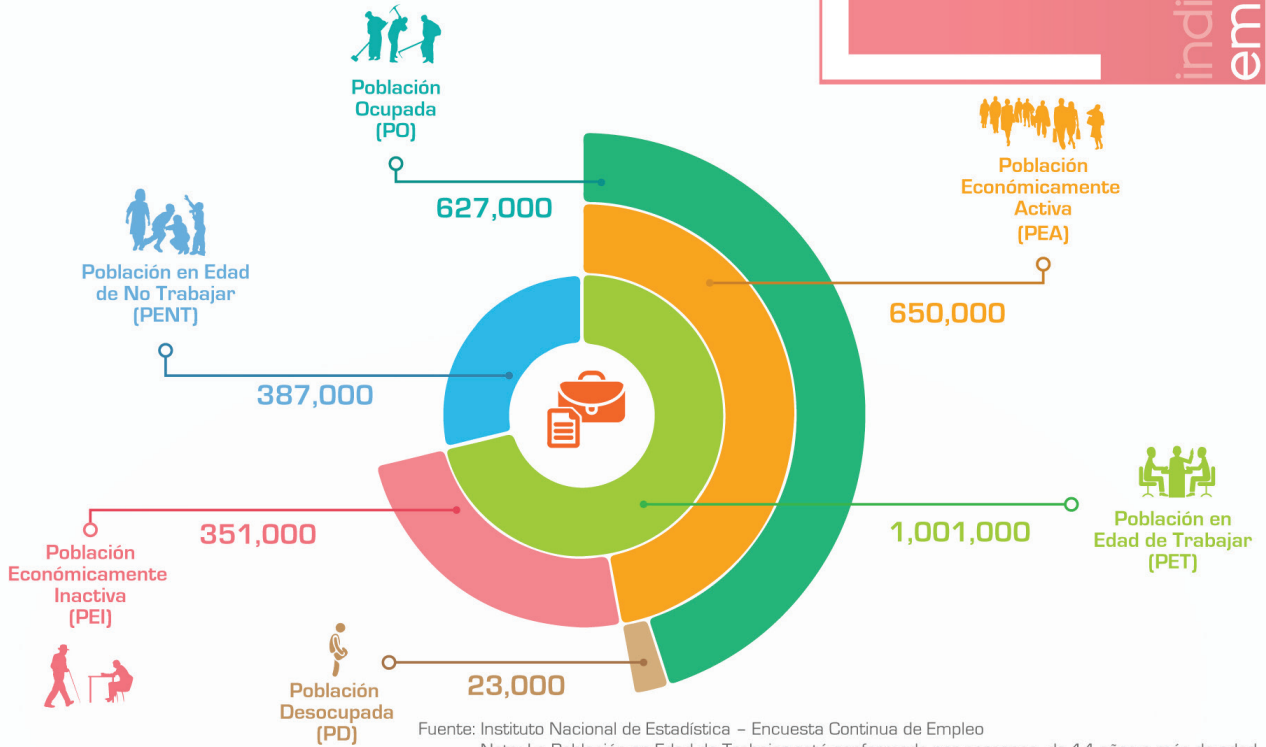
⁽²⁾ Incluye losa de hormigón armado, paja, caña, palma, barro, tablas, tablones, materiales de desperdicio u otros.

⁽³⁾ Incluye machimbre, parquet, tablón de madera, ladrillo, alfombra, tapizón, piedra, caña u otros.

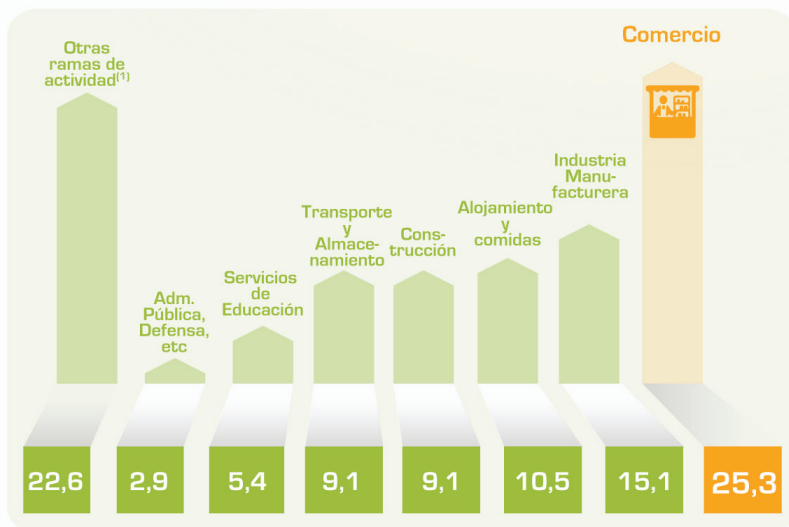
Según resultados de la Encuesta Continua de Empleo (ECE) al cuarto trimestre de 2018, la **Población Económicamente Activa** llegó a **650.000** personas aproximadamente en el área urbana del departamento de Cochabamba, observándose una tasa de desocupación del 3,6%.



COCHABAMBA – ÁREA URBANA: POBLACIÓN SEGÚN CONDICIÓN DE ACTIVIDAD, 4T-2018



COCHABAMBA – ÁREA URBANA: POBLACIÓN EN LA OCUPACIÓN PRINCIPAL SEGÚN ACTIVIDAD ECONÓMICA, 4T-2018 (En porcentaje)



Del total de la población ocupada, el 25,3% tiene como principal ocupación el Comercio y el 15,1% la Industria Manufacturera.

Fuente: Instituto Nacional de Estadística - Encuesta Continua de Empleo

Nota: La Población en Edad de Trabajar está conformada por personas de 14 años o más de edad
⁽¹⁾ Otras ramas de actividad incluye: Agricultura, ganadería, caza, pesca y silvicultura; Explotación de minas y canteras; Suministro de electricidad, gas, vapor y aire acondicionado; Suministro de agua; Evacuación de aguas residuales; Gestión de desechos; Informaciones y comunicaciones; Intermediación financiera y seguros; Actividades inmobiliarias; Servicios profesionales y técnicos; Actividades de servicios administrativos y de apoyo; Servicios de salud y asistencia social; Actividades artísticas, entretenimiento y recreativas; Otras actividades de servicios; Actividades de hogares privados y Servicio de organismos extraterritoriales.



Centro comercial Hupermall - Cochabamba



El Producto Interno Bruto (PIB) es un indicador estadístico que mide el valor de los bienes y servicios finales producidos dentro los límites geográficos de una economía, en un periodo determinado.

Para 2018 el PIB del departamento de Cochabamba llegó a 6.038 millones de dólares.

La actividad económica de Industria Manufacturera registró el mayor crecimiento (7,94%), y la actividad de Servicios de la Administración Pública obtuvo la mayor participación (16,81%).



Fábrica Manaco - Quillacollo

COCHABAMBA: CRECIMIENTO Y PARTICIPACIÓN DEL PRODUCTO INTERNO BRUTO, SEGÚN ACTIVIDAD ECONÓMICA, 2018^(p)

ACTIVIDAD ECONÓMICA	En porcentaje	
	Crecimiento ⁽¹⁾	Participación ⁽²⁾
PRODUCTO INTERNO BRUTO (a precios de mercado)	5,98	100,00
Derechos s/Importaciones, IVA no deducible, Impuestos a las Transferencias y otros Impuestos Indirectos	5,65	14,09
PRODUCTO INTERNO BRUTO (a precios básicos)	6,02	85,91
1. Agricultura, Silvicultura, Caza y Pesca	5,68	9,97
2. Extracción de Minas y Canteras	-3,03	2,50
3. Industrias Manufactureras	7,94	13,88
4. Electricidad, Gas y Agua	2,64	2,53
5. Construcción	5,84	3,46
6. Comercio	7,88	6,92
7. Transporte, Almacenamiento y Comunicaciones	5,40	14,89
8. Establecimientos Financieros, Seguros, Bienes Inmuebles y Servicios Prestados a las Empresas	6,34	11,75
9. Servicios Comunes, Sociales, Personales y Domésticos	4,08	5,40
10. Restaurantes y Hoteles	4,86	2,63
11. Servicios de la Administración Pública	6,56	16,81
Servicios Bancarios Imputados	7,16	-4,83

PIB NOMINAL
6.038
millones de dólares

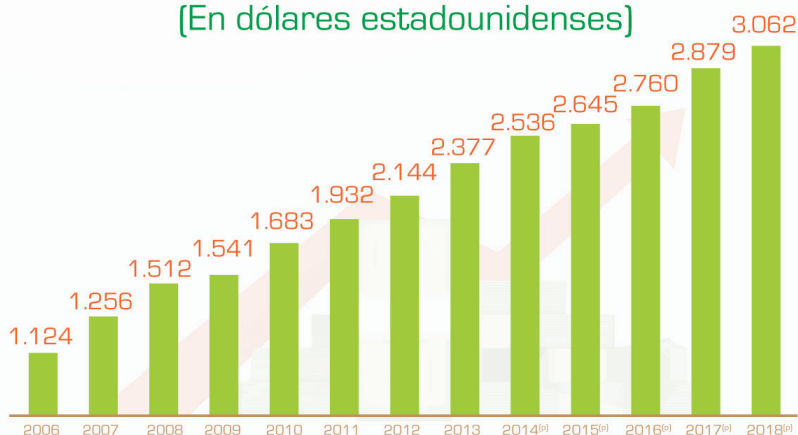
Fuente: Instituto Nacional de Estadística

⁽¹⁾ La Tasa de Crecimiento es la relación de cambio de una variable en dos momentos en el tiempo en términos porcentuales.

⁽²⁾ La Tasa de Participación es la proporción del valor de una actividad respecto al total medido en un periodo determinado.

(p) Preliminar

COCHABAMBA: PRODUCTO INTERNO BRUTO PER CÁPITA, 2006 - 2018 (En dólares estadounidenses)



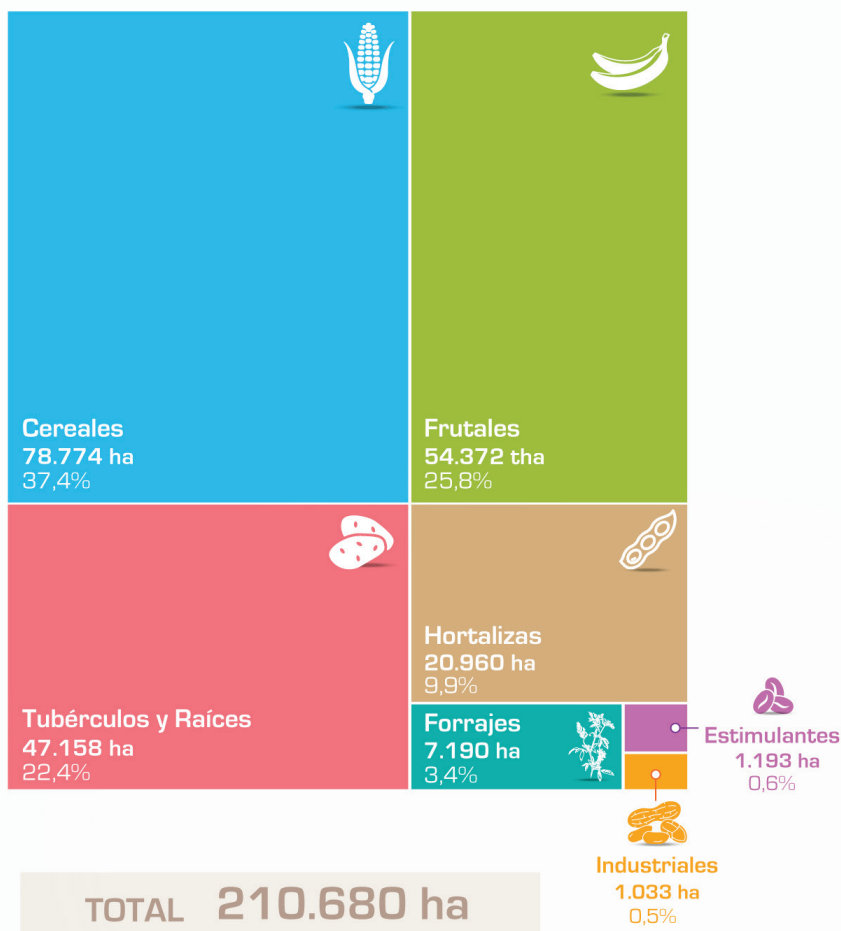
Fuente: Instituto Nacional de Estadística

(p) Preliminar

El PIB Per cápita es un indicador que refleja el PIB nominal de un país o departamento dividido entre el número de sus habitantes en un determinado tiempo, generalmente un año. En 2018 el PIB Per cápita de Cochabamba alcanzó a 3.062 dólares estadounidenses.

COCHABAMBA: SUPERFICIE SEGÚN GRUPO DE CULTIVO, AÑO AGRÍCOLA 2017 - 2018^(p)

(En hectáreas)

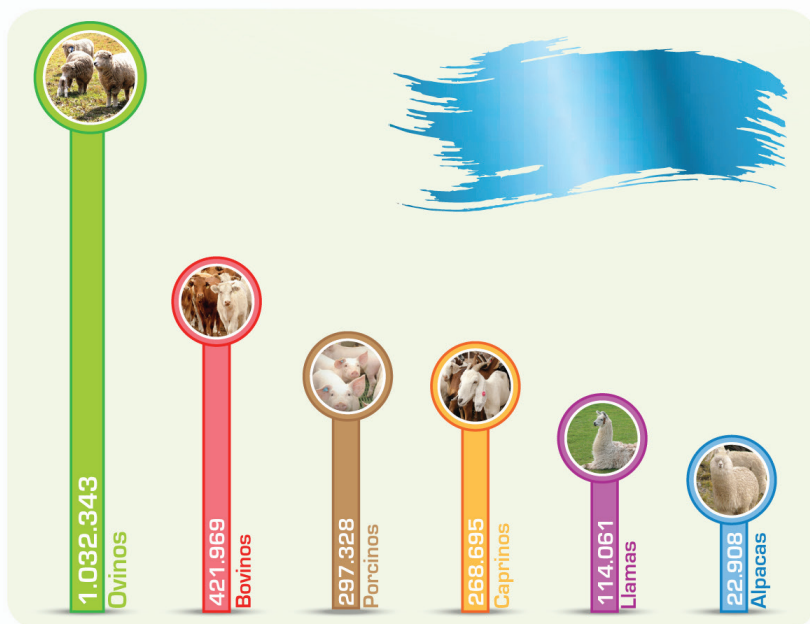


En el año agrícola 2017 - 2018 se estimó un total de 210.680 hectáreas cultivadas; el 37,4% de esta superficie se utilizó para la plantación de Cereales, en especial, maíz en grano y un 25,8% fue empleado para cultivar Frutales, principalmente plátano.

En 2018, el mayor hato ganadero en Cochabamba fue Ovino, que alcanzó 1.032.343 cabezas, seguido de Bovinos con 421.969 ejemplares.

Por otra parte, la producción de carne bovina registró 39.791 toneladas.

COCHABAMBA: NÚMERO DE CABEZAS DE GANADO POR ESPECIE, 2018^(p)

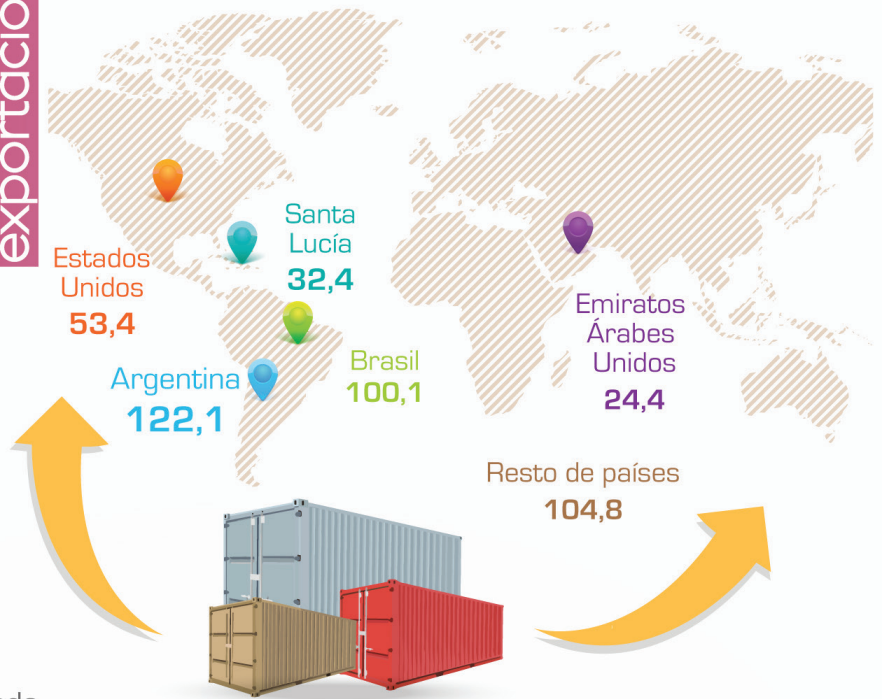


Fuente: Instituto Nacional de Estadística - Ministerio de Desarrollo Rural y Tierras
(p) Preliminar



Producción de Plátano - Chapare

COCHABAMBA: EXPORTACIONES⁽¹⁾, SEGÚN PRINCIPALES PAÍSES DE DESTINO, 2018^(p)
 (En millones de dólares estadounidenses)



El principal producto exportado por el departamento de Cochabamba en 2018 fue el Gas Natural por un valor de 115,1 millones de dólares estadounidenses. Se destaca además en este periodo las exportaciones de Urea Granulada por 67,1 millones.

El total de las exportaciones de Cochabamba alcanzó a 437,2 millones de dólares estadounidenses. Argentina y Brasil se constituyen en los principales destinos de las exportaciones de esta región.

Total de exportaciones

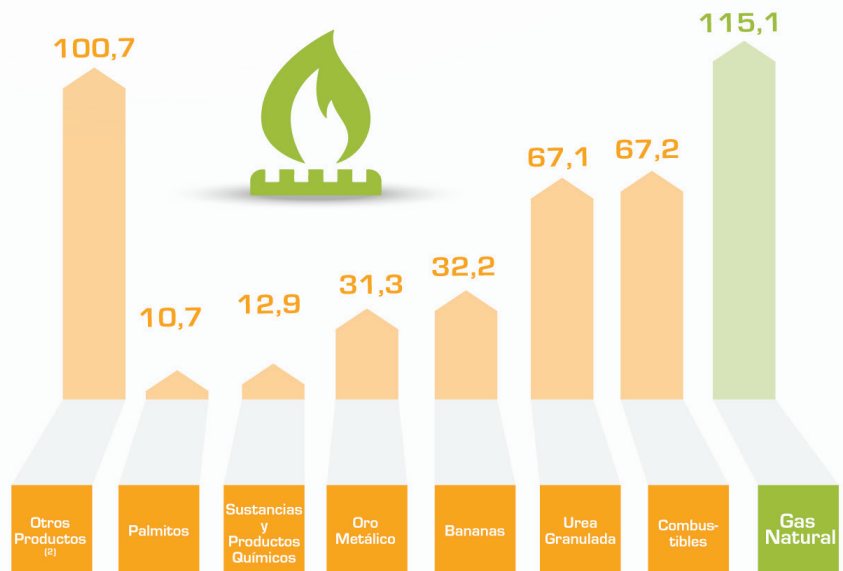
437,2
millones de dólares

Fuente: Instituto Nacional de Estadística

⁽¹⁾ Corresponde a exportaciones de productos de origen nacional, no incluye reexportaciones ni efectos personales.

^(p) Preliminar

COCHABAMBA: EXPORTACIONES⁽¹⁾ SEGÚN PRINCIPALES PRODUCTOS, 2018^(p)
 (En millones de dólares estadounidenses)



Fuente: Instituto Nacional de Estadística

⁽¹⁾ Corresponde a exportaciones de productos de origen nacional, no incluye reexportaciones ni efectos personales.

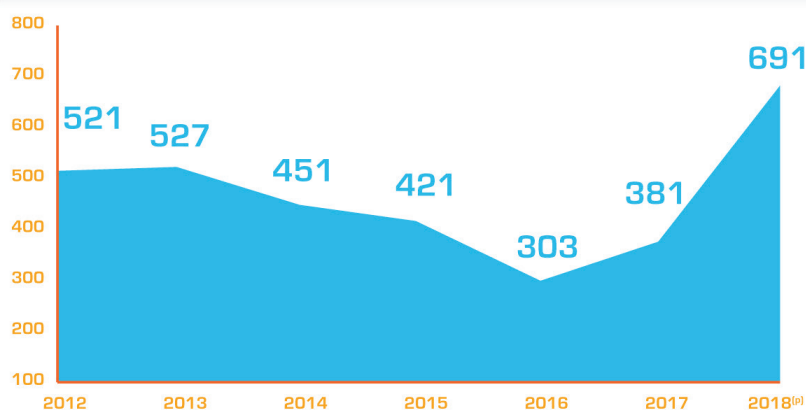
⁽²⁾ Incluye wólfram, mineral de plomo, mineral de zinc y otros productos.

^(p) Preliminar



Planta Procesadora de Palmito - Shinahota

ESTACIÓN COCHABAMBA:
PRECIPITACIÓN PLUVIAL ⁽¹⁾ ACUMULADA,
2012 - 2018
 [En milímetros]

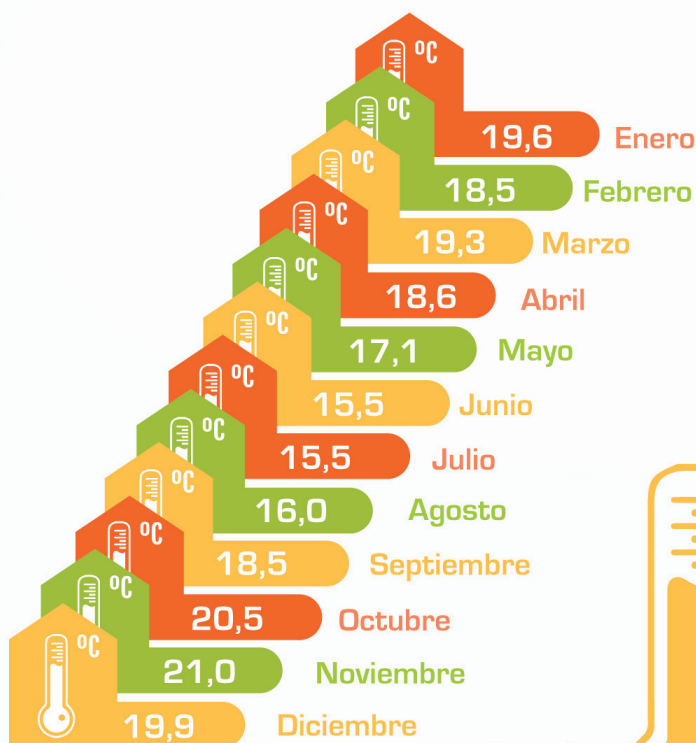


Fuente: Instituto Nacional de Estadística

⁽¹⁾ Un milímetro de precipitación equivale a un litro por metro cuadrado

[p] Preliminar

ESTACIÓN COCHABAMBA:
TEMPERATURA PROMEDIO DEL AMBIENTE, 2018^(p)
 [En grados centígrados]



Fuente: Instituto Nacional de Estadística

[p] Preliminar



La precipitación pluvial acumulada de la ciudad de Cochabamba en 2018 fue de 691 milímetros. El mes que registró mayor precipitación fue febrero con 250 milímetros.

En 2018, la temperatura promedio del ambiente en la ciudad de Cochabamba fue de 18,3°C. En promedio, la máxima temperatura fue de 28,7°C, registrada en el mes de octubre, en tanto que la mínima fue de 4,5°C, observada en julio.



COCHABAMBA: PRODUCCIÓN DE GAS NATURAL Y PETRÓLEO, 2018^(p)

GAS NATURAL

18.857 millones de pies cúbicos

PETRÓLEO

1,03 millones de barriles



En 2018, Cochabamba produjo **18.857 millones de pies cúbicos de gas natural**. Además, registró una producción de 1,03 millones de barriles de petróleo crudo.

Por otra parte, en este departamento se observó la producción de **577.323 toneladas métricas de cemento**.

Fuente: Instituto Nacional de Estadística - Ministerio de Hidrocarburos
(p) Preliminar

COCHABAMBA: PRODUCCIÓN DE CEMENTO, 2018^(p) (En toneladas métricas)

2018

Producción **577.323**



Planta de cemento Coboce - Capinota

Fuente: Instituto Nacional de Estadística
(p) Preliminar

**REGIÓN METROPOLITANA KANATA⁽¹⁾: PRECIOS
PROMEDIO ANUAL DE LOS PRODUCTOS MÁS
IMPORTANTES DEL IPC, 2018**

PRODUCTO	Cantidad	Precio promedio 2018 (Bs)
Pan corriente	1 unidad	0,50
Arroz (de primera)	1 cuartilla	23,50
Fideo (pasta larga)	400 gramos	5,93
Carne de res pulpa especial	1 kilo	35,97
Carne de pollo	1 kilo	13,14
Leche pasteurizada	946 mililitros	5,93
Huevos	1 unidad	0,61
Tomate	1 cuartilla	14,97
Papa imilla	1 arroba	38,63
Pantalones jeans (hombre/mujer)	1 unidad	183,62
Camisas (hombre)	1 unidad	111,81
Calzados deportivos (hombre/mujer)	1 par	290,81
Detergente para lavar ropa	150 gramos	3,64
Detergentes para lavar vajilla	1,05 litros	15,71
Servicio de dentista	1 servicio	64,76
Almuerzo consumido fuera del hogar	1 unidad	12,26
Cena consumida fuera del hogar	1 unidad	12,98
Desayuno	1 unidad	4,74
Corte de cabello	1 servicio	19,46
Champú en frasco	340 mililitros	16,33
Papel higiénico	20 unidades	30,83

Fuente: Instituto Nacional de Estadística

⁽¹⁾ Región Metropolitana de Kanata: Cercado, Quillacollo, Tiquipaya, Vinto, Sipe Sipe, Sacaba, Colcapirhua.



El Índice de Precios al Consumidor (IPC) es un indicador que mide la variación de precios de un conjunto de bienes y servicios representativos del consumo de los hogares.

El IPC en la Región Metropolitana Kanata⁽¹⁾ registró una variación porcentual acumulada positiva de 1,60% durante el 2018. La división con mayor variación positiva en este período fue Salud con 6,26%.



Mercado La Cancha - Cochabamba

info@ine.gob.bo



@INE_Bolivia



OFICINA CENTRAL
LA PAZ
Avenida José Carrasco
Nº 1391 - Miraflores
Tel.: (591-2) 2222333
Fax (591-2) 2222885
www.ine.gob.bo

ineboliviaoficial



ine

BOLIVIA

OFICINA
DEPARTAMENTAL
COCHABAMBA
Calle Junín Nº 336 entre
Santiváñez y Jordán
Tels.: (591-4) 4255205
4582474
Fax: (591-4) 4115107



ineboliviaoficial



INEBoliviaOficial