

PIB
producto
interno
bruto

E
educación



Instituto Nacional de Estadística
ESTADO PLURINACIONAL DE BOLIVIA

Pando

en cifras

Planta de almacenamiento de Granos "Silos" para arroz y maíz - Porvenir, Pando

T
turismo

V
vivienda

TIC
tecnología de la
información
y comunicación

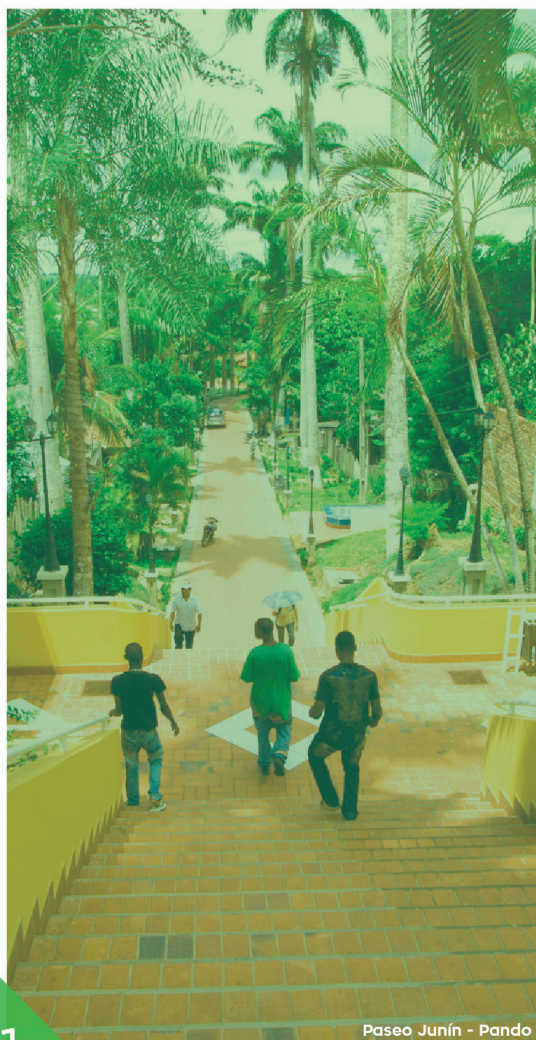
Octubre 2018

Batalla de Bahía

El 11 de octubre Pando recuerda la épica Batalla de Bahía acaecida en 1902, cuando la columna "Porvenir", conformada por sirangueros organizados por el empresario gomero Nicolás Suárez, se enfrentaron a las fuerzas brasileñas para recuperar el puerto de Bahía que formaba parte del territorio amazónico nacional.



Encuesta de Hogares 2017



Paseo Junín - Pando

El INE, con el propósito de crear cultura estadística mediante la difusión de información oportuna y de calidad, presenta datos generados a través de encuestas y censos, que constituyen un aporte importante para los departamentos que conforman el Estado Plurinacional de Bolivia.

Una de ellas, la Encuesta de Hogares (EH) tiene como objetivo suministrar información sobre condiciones de vida de los hogares, a partir de la recopilación de datos socioeconómicos y demográficos de la población boliviana, generando indicadores que permitan conocer la evolución de la pobreza, bienestar y las condiciones de vida de las personas en Bolivia.

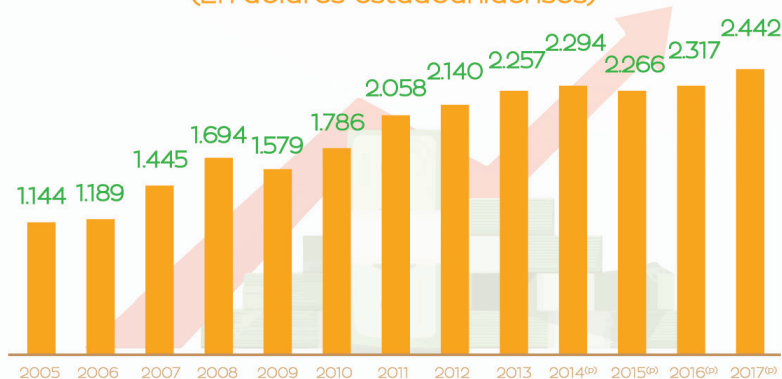


PANDO: CRECIMIENTO Y PARTICIPACIÓN DEL PRODUCTO INTERNO BRUTO, SEGÚN ACTIVIDAD ECONÓMICA, 2017^(p)

ACTIVIDAD ECONÓMICA	En porcentaje	
	Crecimiento ⁽¹⁾	Participación ⁽²⁾
PRODUCTO INTERNO BRUTO (a precios de mercado)	2,91	100,00
Derechos s/Importaciones, IVA no deducible, Impuestos a las Transferencias y otros Impuestos Indirectos	2,57	7,45
PRODUCTO INTERNO BRUTO (a precios básicos)	2,93	92,55
1. Agricultura, Silvicultura, Caza y Pesca	2,20	26,24
2. Extracción de Minas y Canteras	13,07	10,85
3. Industrias Manufactureras	0,18	5,45
4. Electricidad, Gas y Agua	2,33	0,96
5. Construcción	1,44	9,19
6. Comercio	3,19	9,65
7. Transporte, Almacenamiento y Comunicaciones	3,38	1,22
8. Establecimientos Financieros, Seguros, Bienes Inmuebles y Servicios Prestados a las Empresas	0,25	3,12
9. Servicios Comunales, Sociales, Personales y Domésticos	3,73	3,18
10. Restaurantes y Hoteles	2,62	3,56
11. Servicios de la Administración Pública	3,31	19,98
Servicios Bancarios Imputados	(3,60)	(0,86)

PIB NOMINAL
340
millones de dólares

PANDO: PRODUCTO INTERNO BRUTO PER CÁPITA, 2005 - 2017 (En dólares estadounidenses)



Fuente: Instituto Nacional de Estadística

(p) Preliminar

⁽¹⁾ La Tasa de Crecimiento es la relación de cambio de una variable en dos momentos en el tiempo en términos porcentuales.

⁽²⁾ La Tasa de Participación es la proporción del valor nominal de una actividad, respecto al total medidos en un periodo determinado.

El PIB Per cápita es un indicador que refleja el PIB nominal de un país o departamento dividido entre el número de sus habitantes en un determinado tiempo, generalmente un año. En Pando el PIB Per cápita alcanzó a 2.442 dólares estadounidenses en 2017.



El Producto Interno Bruto (PIB) es un indicador estadístico que mide el valor total de los bienes y servicios finales producidos dentro los límites geográficos de una economía en un período determinado.

Para el período 2017 el PIB del departamento de Pando llegó a 340 millones de dólares.

La actividad económica de Extracción de Minas y Canteras registró el mayor crecimiento, mientras que la actividad Agricultura, Silvicultura, Caza y Pesca, presentó la mayor participación.

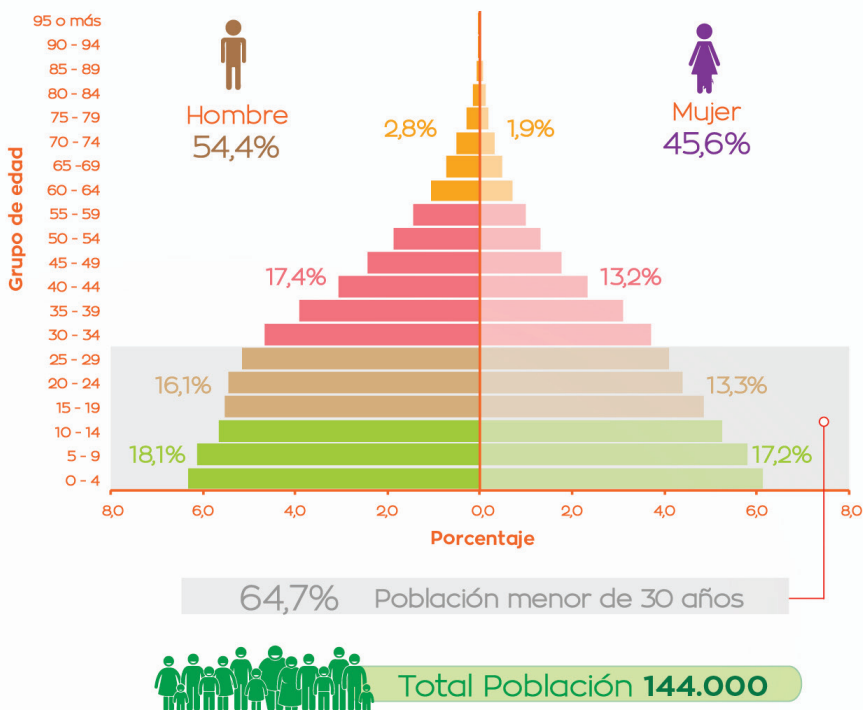


P

indicadores
proyecciones
de población

Según proyecciones a 2018, el departamento de Pando cuenta con aproximadamente 144.000 habitantes, de los cuales 54,4% son hombres y 45,6% mujeres. Por área de residencia 57,2% de la población está en área urbana y 42,8% en área rural.

PANDO: POBLACIÓN PROYECTADA POR SEXO, SEGÚN GRUPO QUINQUENAL, 2018



Para el año 2025, Pando incrementará su población a cerca de 180.000 habitantes.

A 2018 la esperanza de vida al nacer aumenta a 77 años para las mujeres y a 71 años para los hombres. La Tasa Global de Fecundidad alcanza en promedio a 3,3 hijos por mujer durante su vida fértil y la Tasa Bruta de Natalidad llega a 26 nacimientos por cada 1.000 habitantes al presente año.

PANDO: INDICADORES DEMOGRÁFICOS, SEGÚN ESTIMACIONES Y PROYECCIONES DE POBLACIÓN 2018



Fuente: Instituto Nacional de Estadística - Revisión 2014

En 2017 la población matriculada en los niveles inicial, primaria y secundaria de la educación pública y privada llegó a 33.120 personas, con una tasa de promoción⁽¹⁾ de 92,4%.

Asimismo, en 2017 la Tasa de Asistencia Escolar en el grupo de 6 a 19 años llegó a 94,0%.

PANDO: INDICADORES DE EDUCACIÓN, 2017

Años promedio de estudio⁽³⁾
(población de 19 años o más)



Nivel de instrucción alcanzado
(población de 19 años o más)



Fuente: Instituto Nacional de Estadística - Encuesta de Hogares 2017

⁽¹⁾ La tasa de promoción se refiere a la proporción de alumnos que aprobaron o se promovieron respecto al número total de alumnos matriculados. Alumnos declarados aptos para ser promovidos o aspirar al grado inmediato superior.

⁽²⁾ Superior: Comprende Universidad (Licenciatura y Postgrado), Diplomado, Maestría, Doctorado, Técnico (Medio y Superior), Colegio Militar y Academia de Policías.

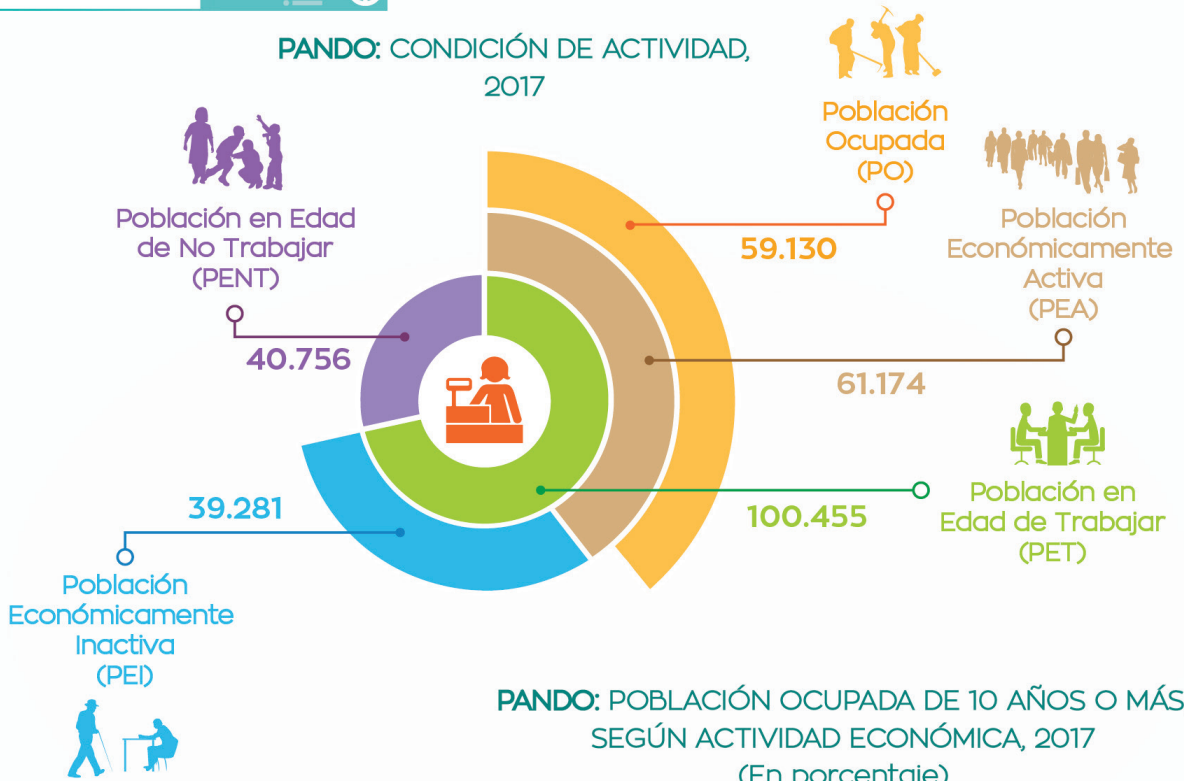
⁽³⁾ Los años promedio de estudio son el resultado de la división del total de años de estudio acumulados por la población de 19 años o más entre la misma población.

El 45,8% de la población de 19 años o más de edad alcanzó la **Secundaria** como máximo nivel de instrucción y el 29,0%, un nivel Superior. Así también esta población alcanzó 10,2 años promedio de estudio.

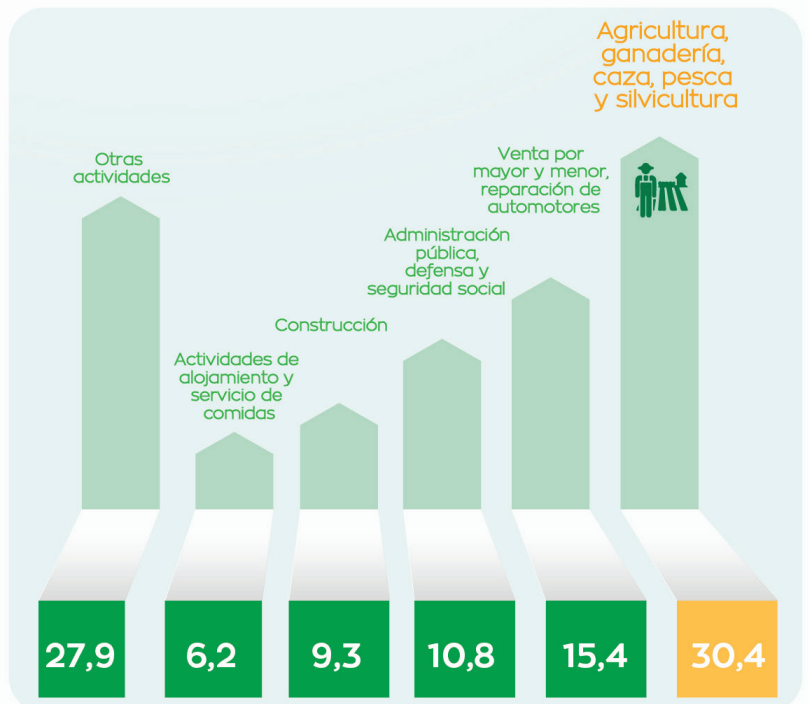


Según resultados de la Encuesta de Hogares 2017, en el departamento de Pando la **Población Económicamente Activa llegó a 61.174 habitantes**, de este total la Población Ocupada fue de 59.130 personas, llegando así la Tasa Global de Ocupación a 96,7%.

PANDO: CONDICIÓN DE ACTIVIDAD, 2017



PANDO: POBLACIÓN OCUPADA DE 10 AÑOS O MÁS, SEGÚN ACTIVIDAD ECONÓMICA, 2017 (En porcentaje)



Del total de la población ocupada, 65,3% es hombre y 34,7% mujer. Por grupos de edad, 29,1% se encuentra entre 18 y 28 años de edad. Y por actividad económica el 30,4% tiene como principal ocupación la Agricultura, Ganadería, Caza, Pesca y Silvicultura.



Fuente: Instituto Nacional de Estadística - Encuesta de Hogares 2017

PANDO: HOGARES POR MATERIAL DE CONSTRUCCIÓN MÁS UTILIZADO EN PAREDES, TECHOS Y PISOS DE LA VIVIENDA, 2017
(En porcentaje)

EN PAREDES

Ladrillo/
Bloques de cemento
/Hormigón **48,4**



Otros materiales
en paredes **4,5**



Madera **47,1**



EN TECHOS

Calamina o
plancha **76,5**



Otros materiales
en techos **6,7**



Paja/Caña/
Palma/Barro **16,8***



EN PISOS

Tablón de
madera **20,7**



Otros materiales
en pisos **41,1**



Mosaico/baldosa
cerámica **38,2**




La Encuesta de Hogares 2017 da cuenta que el 66,9% de los hogares en Pando tienen viviendas propias y el 18,3% viviendas alquiladas.

El principal material de construcción en paredes de estas viviendas es el ladrillo/bloques de cemento u hormigón que alcanza a 48,4%; en techos el 76,5% tiene calaminas o planchas y en pisos 38,2% utiliza mosaicos, baldosas o cerámicas.

Fuente: Instituto Nacional de Estadística - Encuesta de Hogares 2017
* Estimación referencial coeficiente de variación superior a 20%.





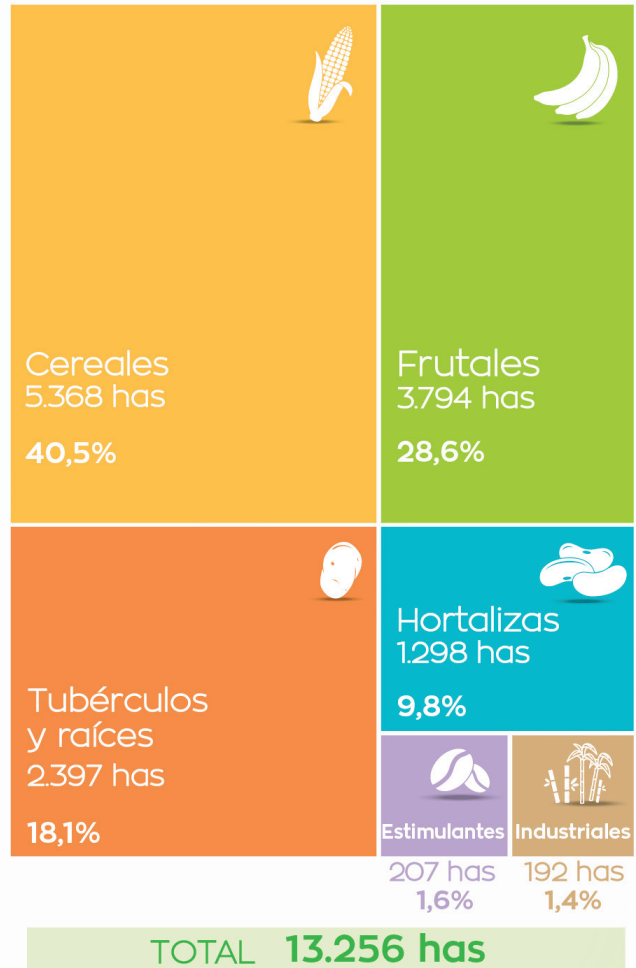
En la campaña agrícola 2016 - 2017 se estimó un total de 13.256 hectáreas cultivadas, de esta superficie 5.368 hectáreas fueron utilizadas para la plantación de Cereales, principalmente Arroz con Cáscara y Maíz en Grano; entretanto, en 3.794 hectáreas se cultivaron Frutales destacándose el plátano.

Asimismo, el mayor hato ganadero en Pando es bovino que alcanzó a 130.672 cabezas, seguido de porcinos con 41.756 unidades.

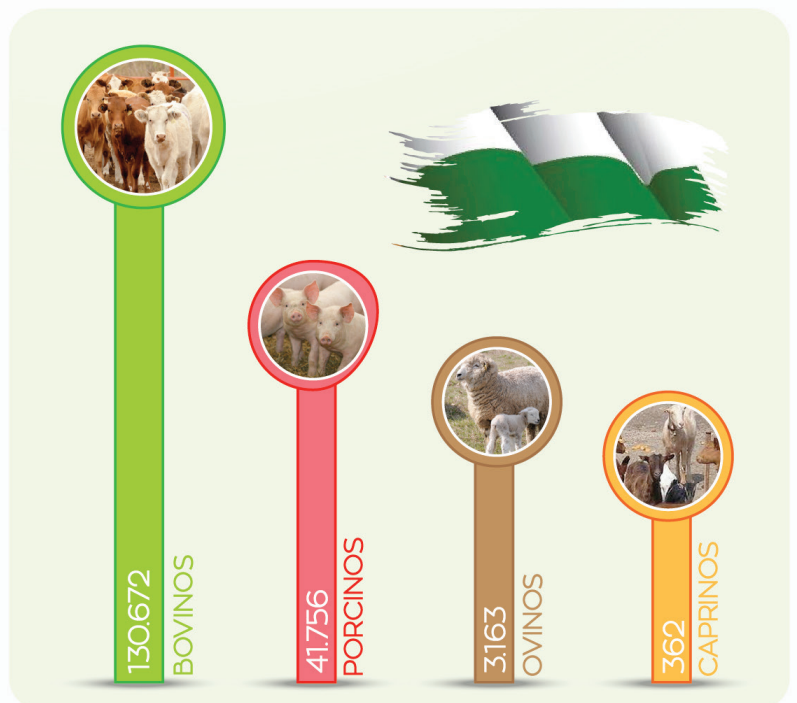


Ganado Bovino - Pando

PANDO: SUPERFICIE POR TIPO DE CULTIVO, CAMPAÑA AGRÍCOLA 2016 - 2017^(p) (En hectáreas)

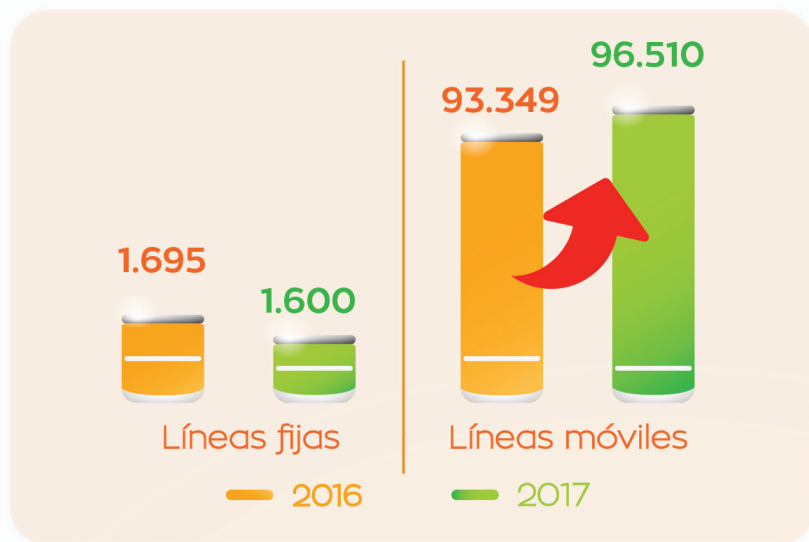


PANDO: NÚMERO DE CABEZAS DE GANADO POR ESPECIES, 2017^(p)



Fuente: Instituto Nacional de Estadística - Ministerio de Desarrollo Rural y Tierras
(p) Preliminar

PANDO: NÚMERO DE LÍNEAS TELEFÓNICAS FIJAS, MÓVILES Y CONEXIONES A INTERNET, 2016 - 2017



Pando cuenta con **96.510** líneas telefónicas móviles a 2017, presentando un incremento de **3,4%** respecto a 2016.

En similar período se registraron **87.036** conexiones a Internet, que mostraron un aumento de **48,6%** con referencia a 2016.

Fuente: Autoridad de Regulación y Fiscalización de Telecomunicaciones y Transportes (ATT) Instituto Nacional de Estadística



En 2017, la llegada de turistas internacionales vía carretera por Frontera Cobija⁽¹⁾, alcanzó a 8.105 personas, mayor en 39,1% con relación a 2016, cuando arribaron 5.826 turistas. Este incremento se explica por el aumento en la llegada de turistas extranjeros y nacionales en 34,7% y 48,3%, respectivamente.

En 2017, el ingreso a establecimientos de hospedaje de la ciudad de Cobija registró a 40.049 viajeros, de los cuales 32.698 fueron nacionales y 7.351 extranjeros, con un aumento de 0,93% respecto a 2016.

En el mismo período, el total de pernoctaciones de viajeros en establecimientos de hospedaje de la ciudad de Cobija alcanzó a 35.307.



Puente de la Amistad - Pando

Fuente: Instituto Nacional de Estadística
(p) Preliminar

⁽¹⁾ En Pando solo funciona el puesto de control migratorio "Puente Internacional", ubicado en la ciudad de Cobija.

COBIJA: PRECIOS PROMEDIO ANUAL DE LOS PRODUCTOS
MÁS IMPORTANTES DE LA CANASTA DEL IPC, 2017
(En bolivianos)

PRODUCTO	Cantidad	Precio Promedio 2017
Pan corriente	1 unidad	0,50
Arroz (blanco mediano)	1 kilo	6,68
Carne de res con hueso (pulpa con hueso)	1 kilo	22,06
Carne de pollo (entero)	1 kilo	15,72
Leche pasteurizada	1 Litro	10,52
Queso criollo	1 kilo	32,97
Plátano/postre para cocinar	1 unidad	2,03
Tomate (redondo)	1 Kilo	7,44
Papa (imilla)	1 Kilo	7,08
Yuca/mandioca	1 Kilo	3,24
Fréjol/poroto	1 Kilo	14,39
Azúcar granulada	1 kilo	6,03
Polera (Hombre)	1 unidad	49,38
Mosquitero	1 unidad	112,80
Detergente en polvo	180 gramos	4,00
Motocicleta	1 unidad	9.177,16
Pollo preparado (broaster)	1 unidad	10,04
Champú (frasco)	350 mililitros	21,76
Papel higiénico	1 unidad	1,53

Fuente: Instituto Nacional de Estadística



El Índice de Precios al Consumidor (IPC) es un indicador que mide la variación de precios de un conjunto de bienes y servicios representativos del consumo de los hogares.

En 2017 el IPC en la ciudad de Cobija registró una **variación porcentual acumulada negativa de 1,82%**.



www.ine.gob.bo



/ineboliviaoficial



OFICINA CENTRAL
Avenida José Carrasco
Nº 1391 - Miraflores
Telf.: (591-2) 2222333
Fax (591-2) 2222885
ceninf@ine.gob.bo



ine

BOLIVIA

OFICINA
PANDO

Calle Juan Oliveira
Barros S/N,
Barrio La Cruz
Telf.: (591-3) 8422274
8422444



@INEoficialBO



INEBolivia