



ine

Instituto Nacional de Estadística

BOLIVIA

*2006 años*

# SANTA CRUZ



Septiembre de 2016



- ▶ Población ▶ Vivienda ▶ Salud ▶ Educación ▶ Hidrocarburos
- ▶ Turismo ▶ Importación · Exportación ▶ PIB · IPC
- ▶ Agropecuaria ▶ Medio Ambiente



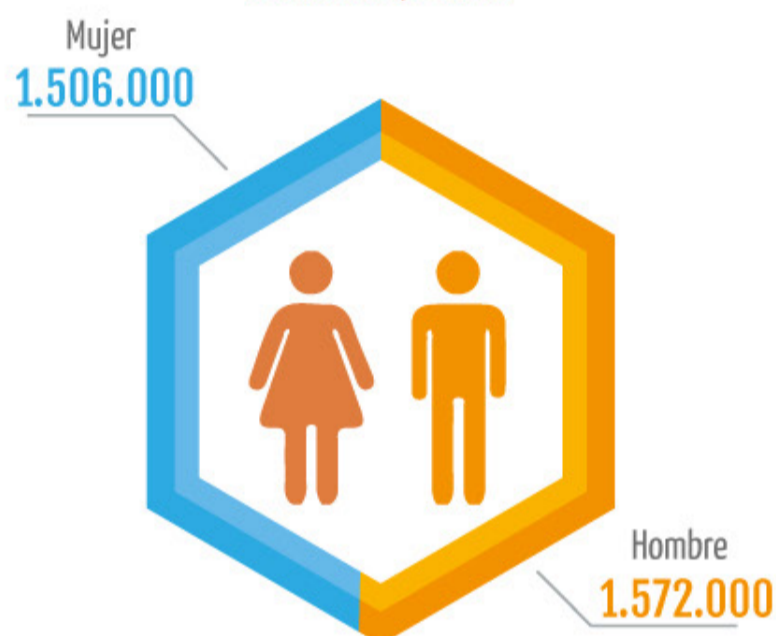
## POBLACIÓN



Santa Cruz se ubica al sureste del país y tiene una superficie de 370.621 kilómetros cuadrados, el departamento fue creado el 23 de enero de 1826, por Decreto Supremo promulgado por el Mariscal Antonio José de Sucre.

Su capital es Santa Cruz de la Sierra, fundada el 26 de febrero de 1561 por Ñuflor de Chavez. Es el departamento con mayor superficie de Bolivia y el principal centro comercial e industrial del país.

### SANTA CRUZ: PROYECCIONES DE POBLACIÓN POR SEXO, 2016



Fuente: Instituto Nacional de Estadística

Según proyecciones para 2016, Santa Cruz cuenta con 3.078.000 habitantes de los cuales 1.572.000 son varones y 1.506.000, mujeres. Se estima que para el 2030 contará con 4.085.000 habitantes.

### SANTA CRUZ: INDICADORES DEMOGRÁFICOS, SEGÚN PROYECCIONES 2016

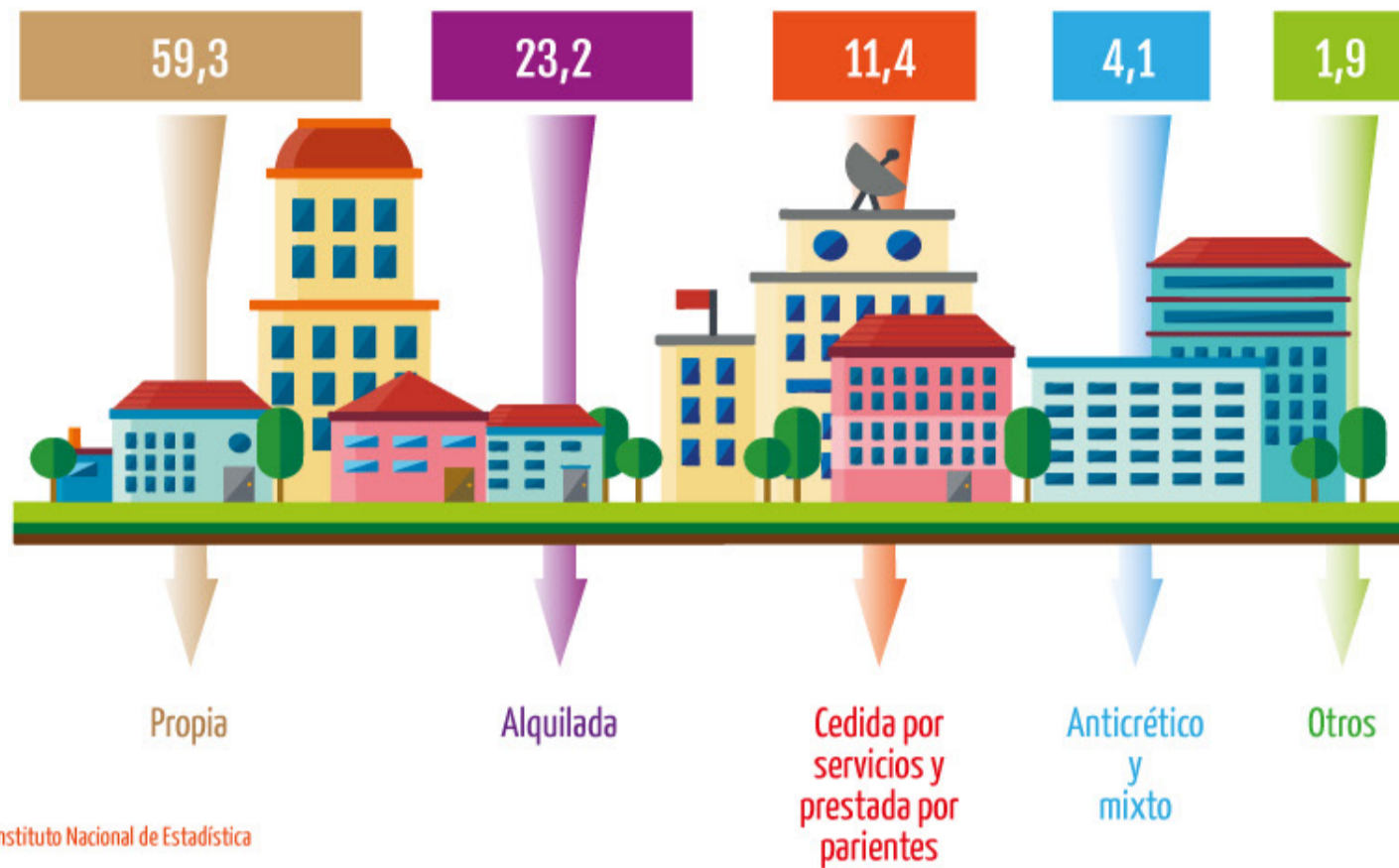


Fuente: Instituto Nacional de Estadística

En Santa Cruz se registra 75,000 nacimientos, según proyecciones a 2016. La tasa bruta de natalidad es de 24,4 nacimientos por cada mil habitantes; la tasa bruta de mortalidad es de 4,9 defunciones por cada mil habitantes y la tasa de migración total neta alcanza a 4,4, que representa el número de personas del interior o exterior del país que ingresan al departamento por cada mil habitantes.



## SANTA CRUZ: TENENCIA DE LA VIVIENDA, CENSO 2012



Fuente: Instituto Nacional de Estadística

En Santa Cruz se registró **644.854 viviendas particulares** con habitantes presentes, de las cuales 59,3% es propia, 23,2% alquilada, 4,1% anticrético o mixto y 11,4% cedida por servicios o prestada.

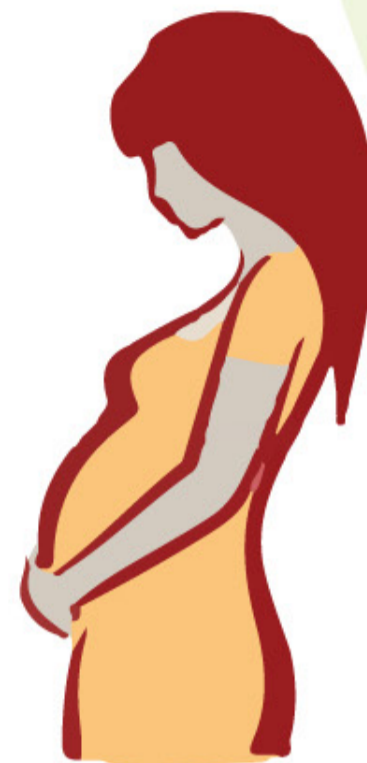
## SANTA CRUZ: POBLACIÓN CON COBERTURA DE SERVICIOS BÁSICOS EN LA VIVIENDA, CENSOS 2001 Y 2012



Fuente: Instituto Nacional de Estadística

Entre 2001 y 2012, la cobertura de servicios básicos se incrementó de forma muy significativa, 6,7 puntos porcentuales en agua, 16,7 puntos porcentuales en energía eléctrica y 17,3 puntos en saneamiento básico.

## SANTA CRUZ: POBLACIÓN FEMENINA DE 15 AÑOS O MÁS EDAD Y LUGAR DE ATENCIÓN DE PARTO, CENSOS 2001 Y 2012

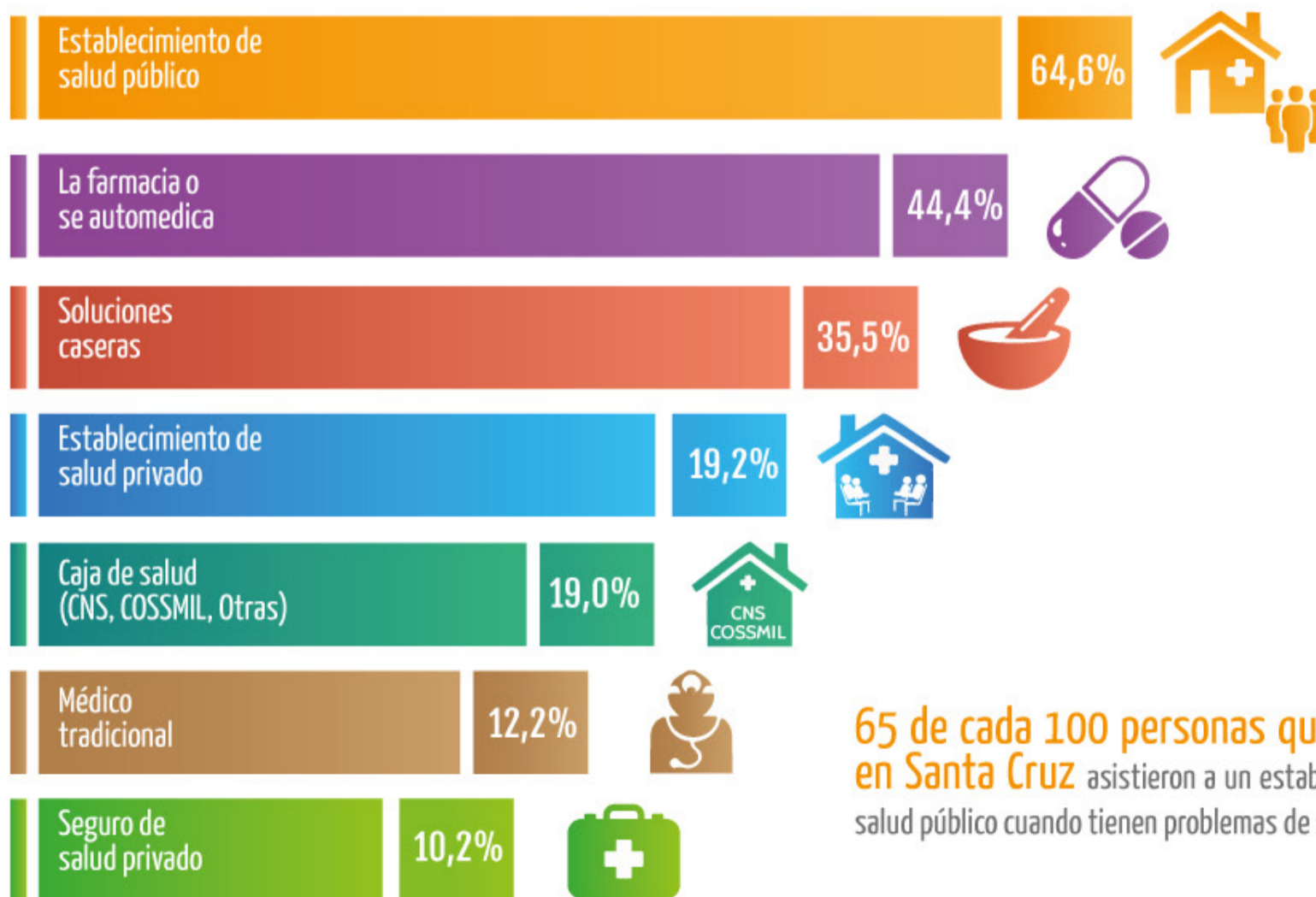


Fuente: Instituto Nacional de Estadística

Nota: El cálculo del lugar de parto se realiza para mujeres que declaran hijos.

**85 de cada 100 mujeres** que viven en Santa Cruz, acudieron a un establecimiento de salud para dar a luz.

## SANTA CRUZ: POBLACIÓN POR LUGAR DONDE ACUDEN CUANDO TIENEN PROBLEMAS DE SALUD, CENSO 2012



**65 de cada 100 personas** que habitan en Santa Cruz asistieron a un establecimiento de salud público cuando tienen problemas de salud.

Fuente: Instituto Nacional de Estadística



**SANTA CRUZ: TASA DE ALFABETISMO DE LA POBLACIÓN DE 15 AÑOS O MÁS DE EDAD POR SEXO, CENSOS 2001 Y 2012**

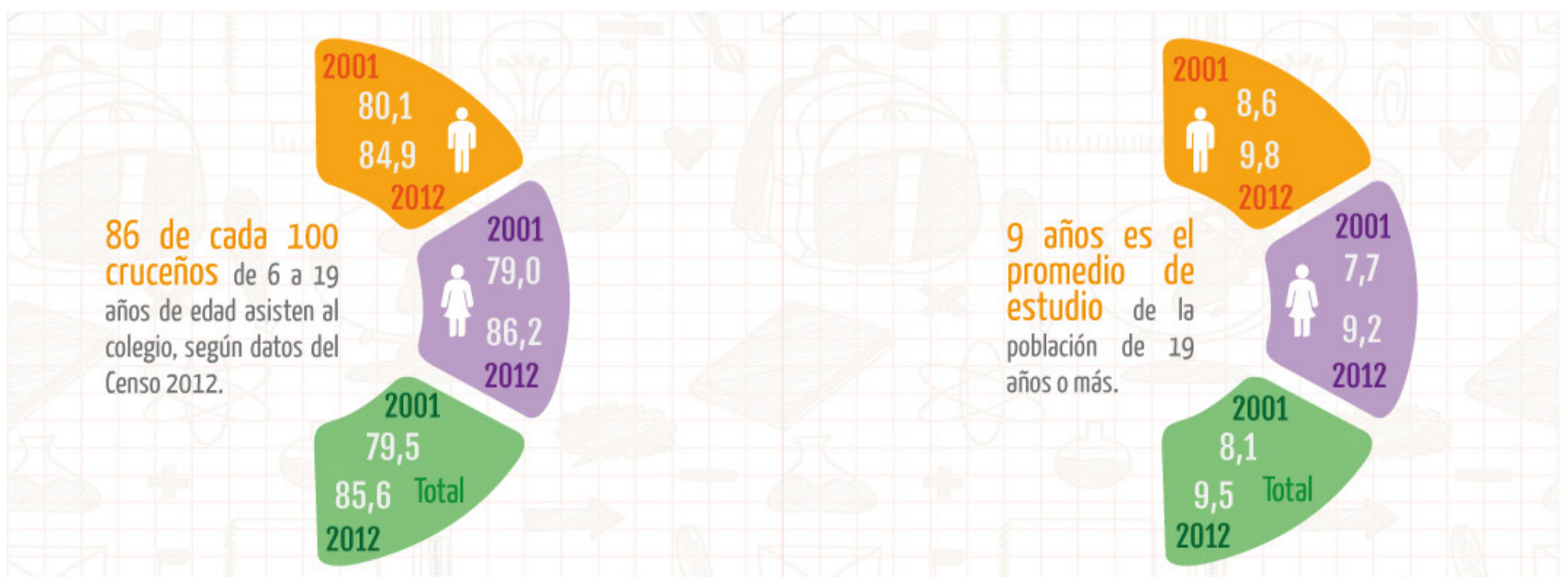


Fuente: Instituto Nacional de Estadística

**97 de cada 100 personas** de 15 años o más de edad son alfabetos.

**SANTA CRUZ: TASA DE ASISTENCIA ESCOLAR DE LA POBLACIÓN DE 6 A 19 AÑOS DE EDAD POR SEXO, CENSOS 2001 Y 2012**

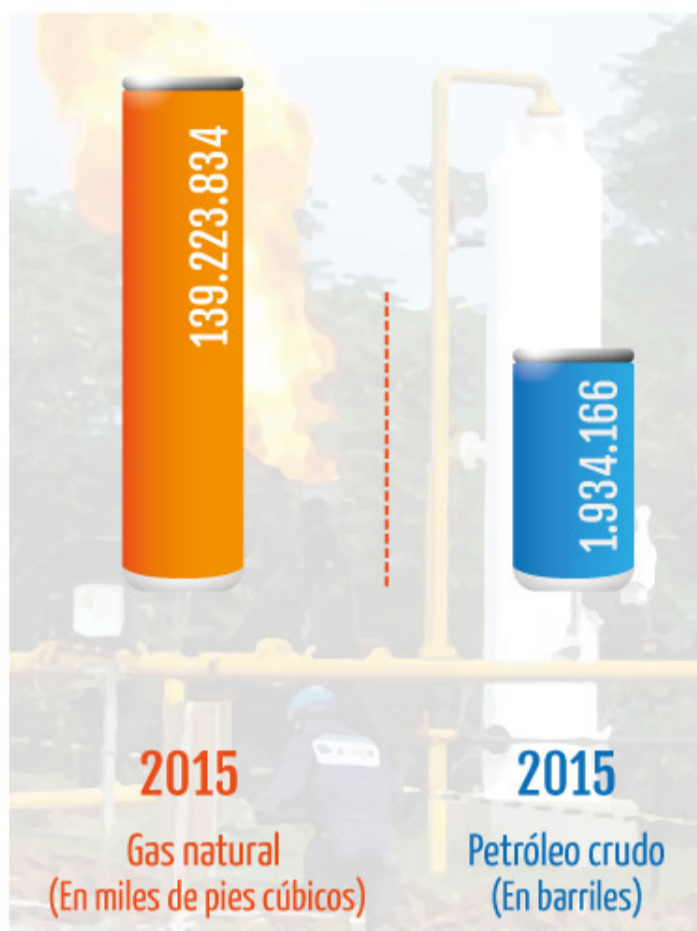
**SANTA CRUZ: AÑOS PROMEDIO DE ESTUDIO DE LA POBLACIÓN DE 19 AÑOS O MÁS DE EDAD POR SEXO, CENSOS 2001 Y 2012**



Fuente: Instituto Nacional de Estadística

**De cada 100 personas 46** declararon tener como máximo nivel de instrucción secundaria y 26 nivel primario.

## SANTA CRUZ: PRODUCCIÓN DE PETRÓLEO Y GAS NATURAL, 2015



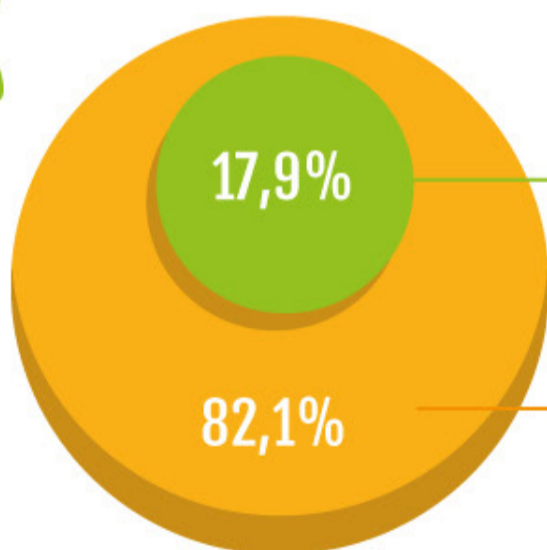
139.223.834 miles de pies cúbicos de gas natural y 1.934.166 barriles de petróleo crudo, fueron producidos en Santa Cruz durante el 2015.

Fuente: Instituto Nacional de Estadística

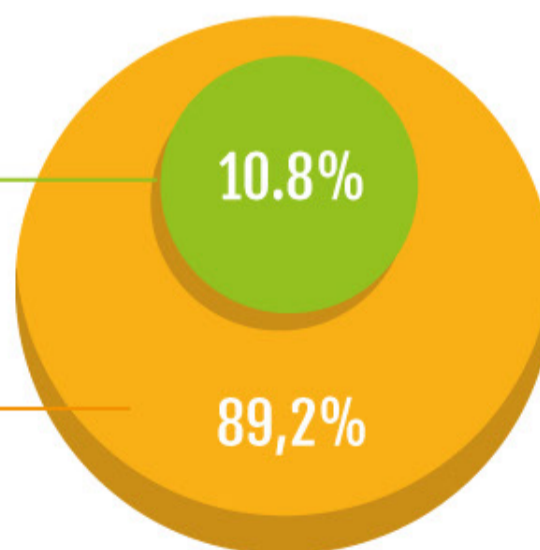
## SANTA CRUZ: PARTICIPACIÓN PORCENTUAL EN LA PRODUCCIÓN DE PETRÓLEO Y GAS NATURAL, 2015<sup>(p)</sup> (En porcentaje)



GAS NATURAL



PETRÓLEO



Fuente: Instituto Nacional de Estadística  
(p) Preliminar

El departamento cruceño aporta con 10,8% a la producción nacional de petróleo y con 17,9% a la producción de gas natural en el país.



## SANTA CRUZ: LLEGADA DE VISITANTES INTERNACIONALES, 2015

El total de visitantes internacionales que llegaron a Santa Cruz en 2015 por distintos medios de transporte fue de 544.340 personas, es decir 20,4% más que en 2014.



El transporte aéreo fue el medio más utilizado por los turistas extranjeros con una participación de 51,5%

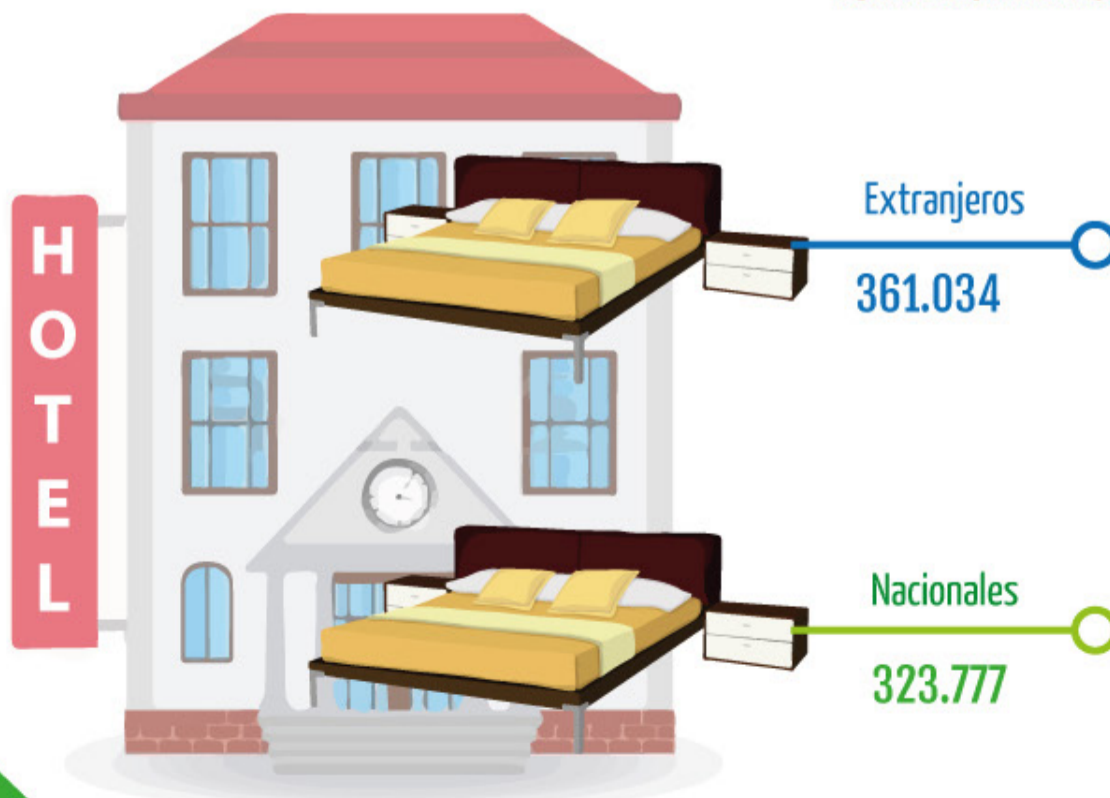
## SANTA CRUZ DE LA SIERRA: INGRESO DE VIAJEROS A ESTABLECIMIENTOS DE HOSPEDAJE, 2015



En el 2015, el ingreso de viajeros a establecimientos de hospedaje de la ciudad de Santa Cruz de la Sierra aumentó en 0,6% por la variación positiva que presentaron los viajeros nacionales con 2,9% respecto al 2014.

Fuente: Instituto Nacional de Estadística

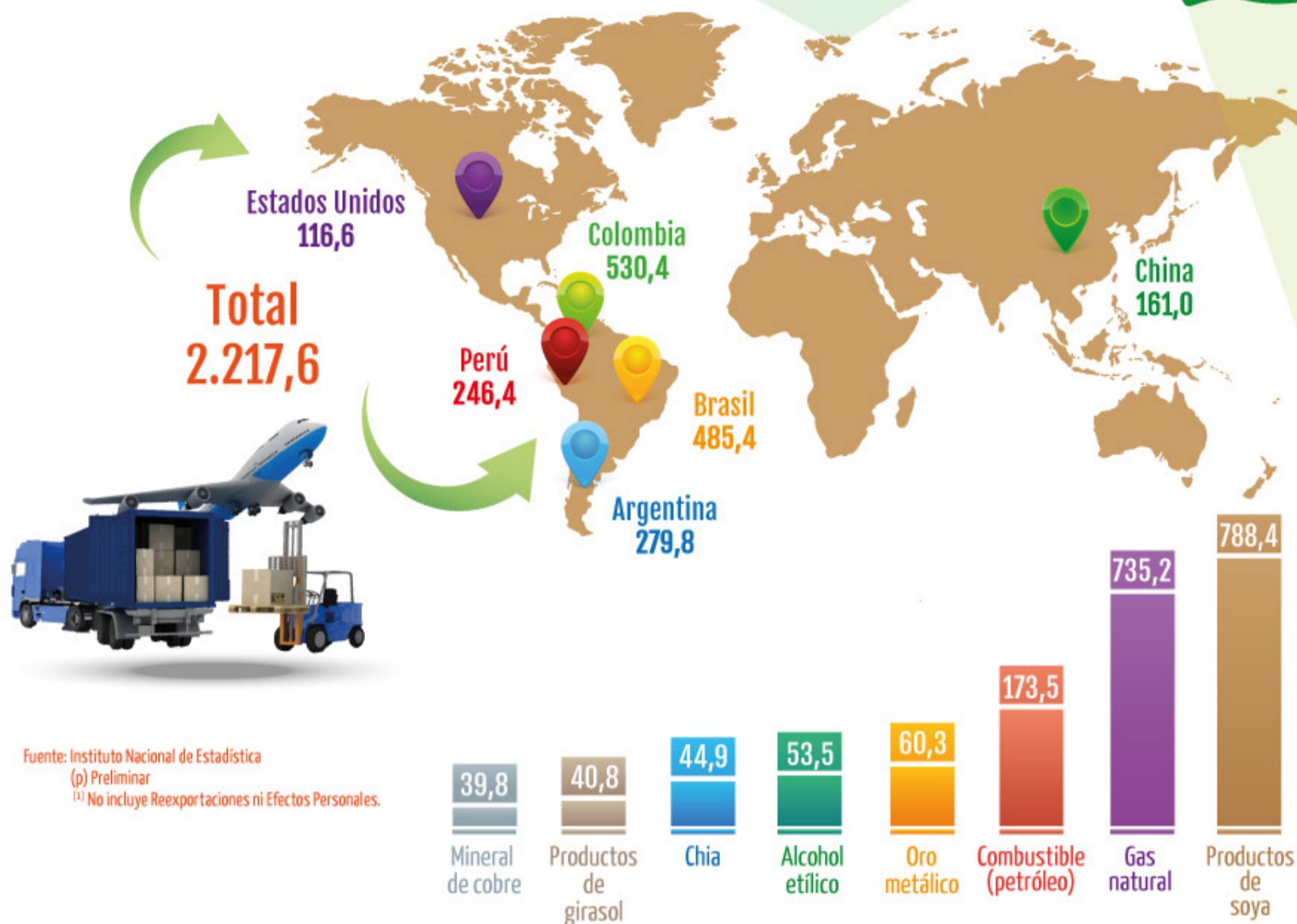
## SANTA CRUZ DE LA SIERRA: PERNOCTACIONES EN ESTABLECIMIENTOS DE HOSPEDAJE, 2015



El total de pernoctaciones de viajeros en establecimientos de hospedaje alcanzó a 684.811 en 2015.

Fuente: Instituto Nacional de Estadística

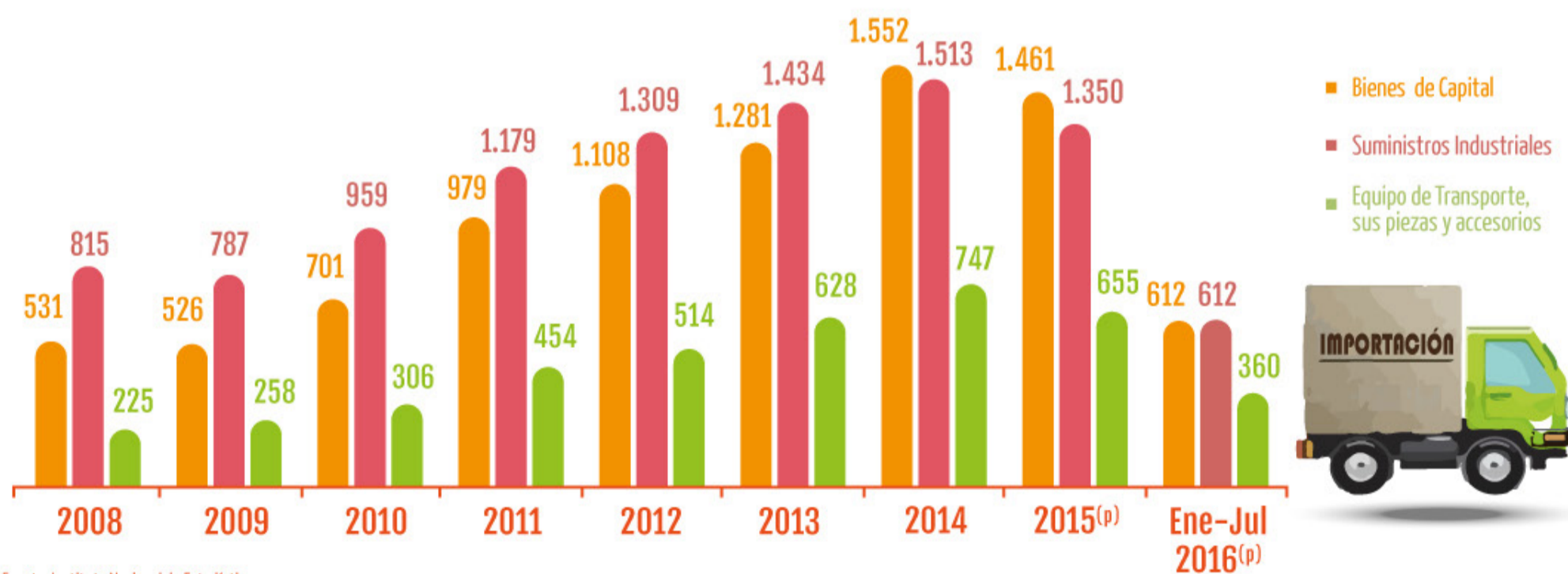
## SANTA CRUZ: EXPORTACIONES<sup>(1)</sup> SEGÚN PRINCIPALES PRODUCTOS, 2015<sup>(p)</sup> (En millones de dólares estadounidenses)



Los productos de soya fueron las principales exportaciones de Santa Cruz con 788,4 millones de dólares, durante el 2015. El total de exportaciones del departamento cruceño llegó a 2.217,6 millones de dólares.



## SANTA CRUZ: IMPORTACIONES, SEGÚN PRINCIPALES CATEGORÍAS ECONÓMICAS, 2008 - 2016 (Valor CIF frontera en millones de dólares estadounidenses)



Las importaciones cruceñas a julio de 2016, llegaron a 2.159.0 millones de dólares. El principal grupo de productos importados fue el de Bienes de Capital con 612,5 millones de dólares.





A 12.791.806 miles de bolivianos llegó el Producto Interno Bruto (PIB) de Santa Cruz en 2015.

### SANTA CRUZ: CRECIMIENTO DEL PRODUCTO INTERNO BRUTO, SEGÚN ACTIVIDAD ECONÓMICA, 2015<sup>(p)</sup>

ACTIVIDAD ECONÓMICA	2015 <sup>(p)</sup>
PRODUCTO INTERNO BRUTO (a precios de mercado)	5,0
Derechos s/Importaciones, IVA nd, IT y otros Imp. Indirectos	7,4
PRODUCTO INTERNO BRUTO (a precios básicos)	4,7
1. Agricultura, Silvicultura, Caza y Pesca	7,1
2. Extracción de Minas y Canteras	(7,9)
3. Industrias Manufactureras	4,7
4. Electricidad, Gas y Agua	7,5
5. Construcción	6,7
6. Comercio	4,2
7. Transporte, Almacenamiento y Comunicaciones	4,5
8. Establecimientos Financieros, Seguros, Bienes Inmuebles y Servicios Prestados a las Empresas	7,3
9. Servicios Comunes, Sociales, Personales y Domésticos	4,4
10. Restaurantes y Hoteles	4,4
11. Servicios de la Administración Pública	9,1
Servicios Bancarios Imputados	9,4

#### Las actividades económicas

con mayor crecimiento fueron Servicios de la Administración Pública con 9,1%, seguido de Electricidad, gas y agua con 7,5%

Fuente: Instituto Nacional de Estadística  
(p) Preliminar

PIB • IPC



### SANTA CRUZ: VARIACIÓN E INCIDENCIA PORCENTUAL ACUMULADA, DEL ÍNDICE DE PRECIOS AL CONSUMIDOR, 2009 - 2015



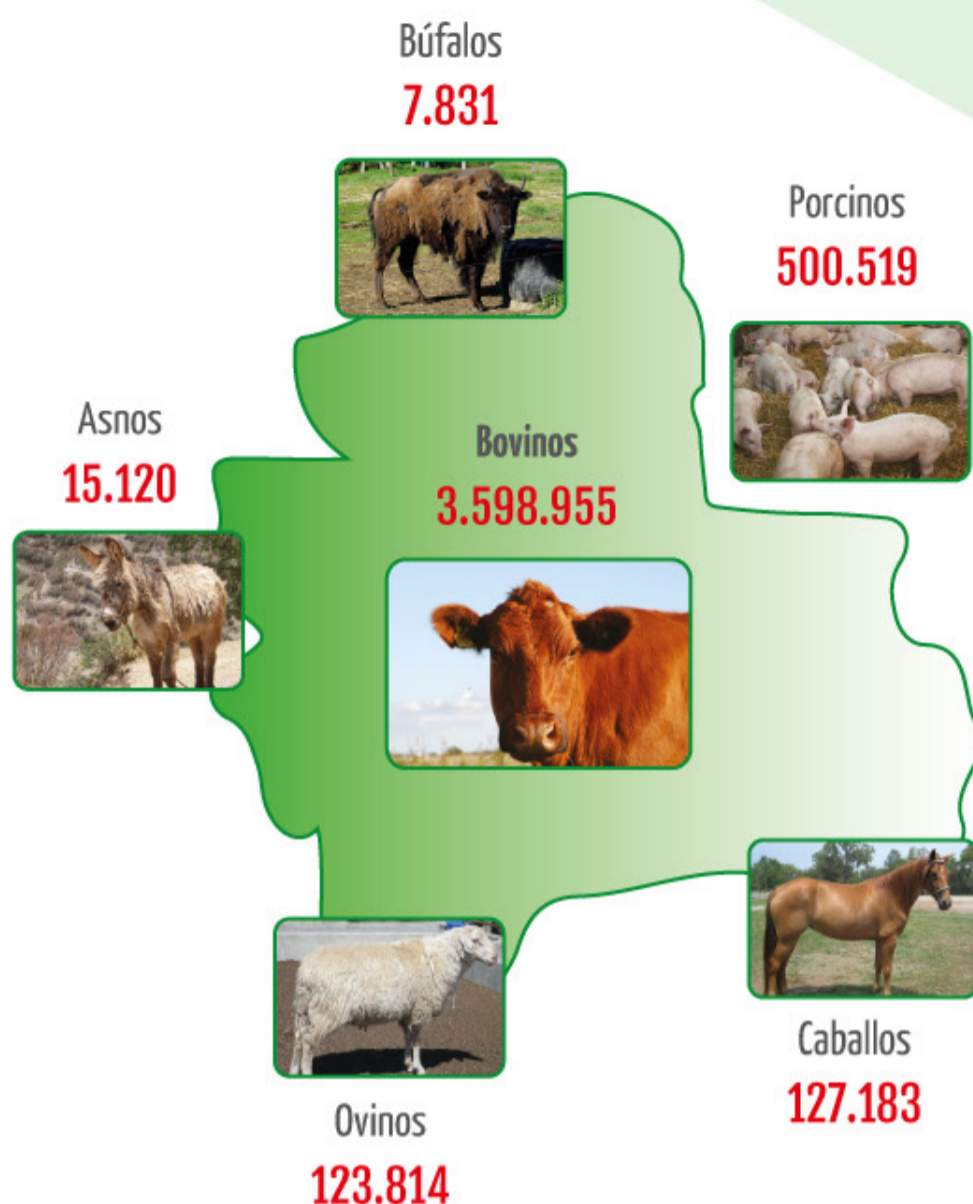
80 años  
ine  
1936 - 2016

Fuente: Instituto Nacional de Estadística

La variación porcentual acumulada del Índice de Precios al Consumidor entre 2009 y 2015, en la ciudad de Santa Cruz de la Sierra, llegó a 34,3%. La división con mayor incidencia positiva fue Alimentos y Bebidas no Alcohólicas con 9,4% y variación positiva de 37,4%.



## SANTA CRUZ: PRINCIPALES ESPECIES DE GANADO, CENSO AGROPECUARIO 2013



Según el Censo Agropecuario 2013, Santa Cruz concentra 43,3% del total de la población de ganado bovino a nivel nacional, con 3.598.955 cabezas.

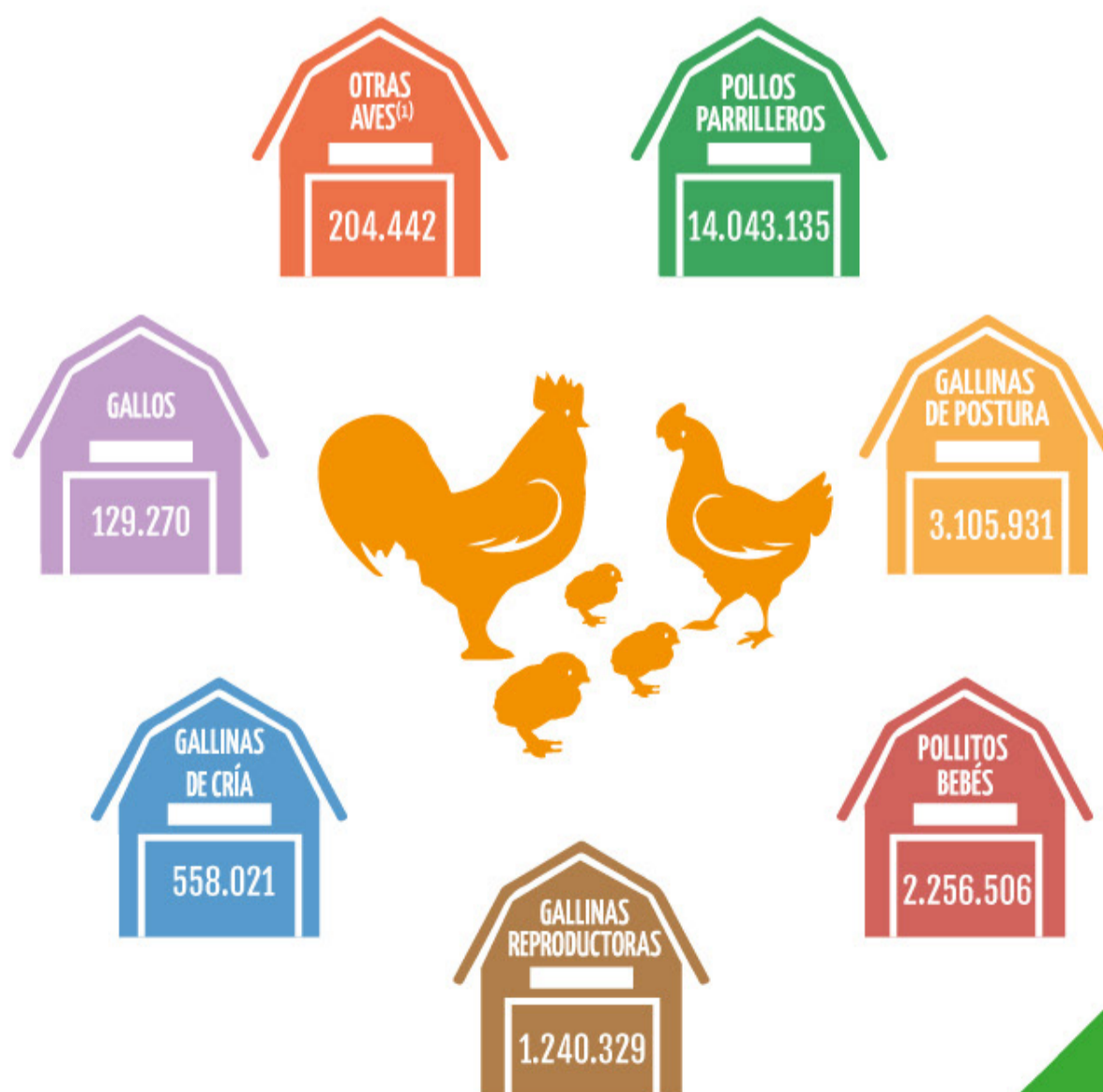
Santa Cruz lidera en la cantidad de ganado porcino con 35,4% respecto a los demás departamentos, con 500.519 cabezas.

Fuente: Instituto Nacional de Estadística

## SANTA CRUZ: NÚMERO DE AVES DE GRANJA, CENSO AGROPECUARIO 2013 (En porcentaje)

Santa Cruz destaca por la mayor producción de aves de granja en el país con 58,8%, respecto al resto de los demás departamentos.

De acuerdo con el número de aves de granja en este departamento, 65,2% corresponde a pollos parrilleros, 14,4% gallinas de postura y 10,5% a pollitos bebé.



Fuente: Instituto Nacional de Estadística  
<sup>(1)</sup> Incluyen patos, pavos, codornices y avestruces.



## SANTA CRUZ DE LA SIERRA: RECOLECCIÓN DE RESIDUOS SÓLIDOS POR TIPO DE PROCEDENCIA, 2015

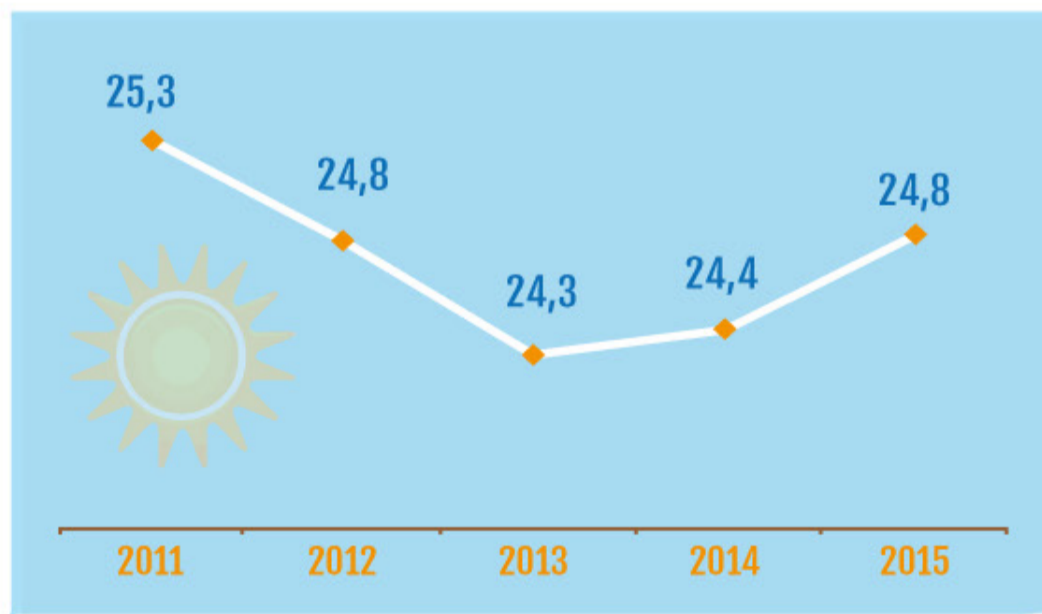


En 2015 se recolectaron 488.737 toneladas de residuos sólidos en la ciudad de Santa Cruz.

Fuente: Instituto Nacional de Estadística  
<sup>(1)</sup> Corresponden a recolección de restos en los mataderos, industria, poda, ferias, desfiles, etc.

Según el tipo de procedencia de los residuos sólidos, 398.359,5 toneladas provienen de los domicilios de los cruceños equivalente a 81,5%. El restante 18,5% es recolectado de mercados, áreas públicas, establecimientos de salud y otros.

## SANTA CRUZ: TEMPERATURA MEDIA AMBIENTE, 2011-2015 (En grados centígrados)



Enero	26,5	°C
Febrero	26,4	°C
Marzo	26,8	°C
Abril	25,2	°C
Mayo	22,2	°C
Junio	21,3	°C
Julio	19,8	°C
Agosto	24,3	°C
Septiembre	26,2	°C
Octubre	25,8	°C
Noviembre	26,5	°C
Diciembre	27,3	°C

En 2015, la temperatura máxima en el departamento cruceño llegó a 31,9 grados centígrados, en el mes de diciembre. En cuanto a la precipitación ésta alcanzó a 1.758,5 milímetros.

Fuente: Instituto Nacional de Estadística



# 80 años ine

1936 - 2016

#### OFICINA NACIONAL

Avenida José Carrasco N° 1391  
(591-2) 2222333  
Fax: (591-2) 2222885 - 2222693  
Casilla 6129 - ceninf@ine.gob.bo  
La Paz - Bolivia

#### REGIONAL SANTA CRUZ

Av. Santa Cruz N°111 esquina calle Taperas  
Segundo Anillo, entre Charcas y Suárez Arana.  
Telf.: (03) 3361544 - (03) 3361546  
Fax:(03) 3361543  
santacruz@ine.gob.bo  
Santa Cruz - Bolivia



[www.ine.gob.bo](http://www.ine.gob.bo)



@INEOficialBO



/ineboliviaoficial