

RUMBO A LOS

80 años
ine
1936 - 2016

 www.ine.gov.bo

 @INEOficialBO

 /ineboliviaoficial



Santa Cruz
tierra *de* progreso y desarrollo



INE SANTA CRUZ
Avenida Santa Cruz N° 111
(591-3) 3361544 - 3361546 - 33345209
Fax: (591-3) 3361543 - santacruz@ine.gov.bo
Santa Cruz de la Sierra

INE CENTRAL
Avenida José Carrasco N° 1391
Zona Miraflores - La Paz
(591 - 2) 2222333 / Casilla 6129 - ceninf@ine.gov.bo

20 años de la
Gesta Libertaria

SANTA CRUZ, 205 AÑOS DE LA TIERRA ORIENTAL

Con una superficie de 370.621 kilómetros cuadrados, el departamento de Santa Cruz está situado en la región oriental de Bolivia y limita al norte con Beni y la República de Brasil, al sur con Chuquisaca y la República de Paraguay, al este con la República de Brasil y al oeste con Beni, Cochabamba y Chuquisaca.

Este departamento celebra su gesta libertaria el 24 de septiembre, a raíz de un proceso revolucionario contra el dominio español que comenzó en 1810 al mando de los ideólogos Juan Manuel Lemoine y Antonio Vicente Seoane.

Su capital es Santa Cruz de la Sierra, fundada en 1561 por el capitán español Ñuflo de Chávez. Esta ciudad se ha convertido en la sede de eventos internacionales como la Cumbre Iberoamericana, la Fexpocruz y la Cumbre del G77.

Entre las principales atracciones turísticas de este paraíso tropical están Las Misiones Jesuíticas, Los Espejillos, el Parque Ecológico Yvaga Guazú, Samaipata, Lomas de Arena, el Pantanal, el Parque Nacional Amboró, la Ruta del Che, Cotoca y el Parque Nacional Noel Kempff Mercado.

Su economía se distribuye en varios rubros como gastronómicos, textiles, espectáculos, bancarios, agroindustriales, turísticos y automovilísticos, entre otros.

Créditos fotográficos:

- Ministerio de Comunicación
- Ministerio de Culturas y Turismo
- Agencia Boliviana de Información

Santa Cruz en cifras

Indicadores sociales: proyecciones y datos censales



3.005.000

habitantes es la población proyectada a 2015.

82,0%

de la población proyectada reside en el área urbana.



97,4%

es la tasa de alfabetismo.

45,8%

de la población alcanzó la secundaria como máximo nivel de instrucción.



8 de cada 10

mujeres atienden su parto en un centro de salud.

93,7%

de la población con cobertura de agua.

Indicadores económicos a 2014^(p)



4,5 %

es el crecimiento promedio anual del PIB entre 2002 y 2014.

3.318,7

millones de dólares es el valor de las exportaciones.



388.567

toneladas métricas producidas de cemento.

1.193,2

millones de dólares exportados de gas natural.



143.081

millones de pies cúbicos extraídos de gas natural.

989,8

millones de dólares exportados de soya.

(p) Preliminar

Datos agropecuarios a 2013^(p)



2.702.043

hectáreas de superficie cultivada (verano e invierno).

1.261.702

hectáreas cultivadas de soya.

3.598.955

cabezas de bovinos.

21.537.634

aves de granja.

2.256.506

pollitos bebé.

2.132.810

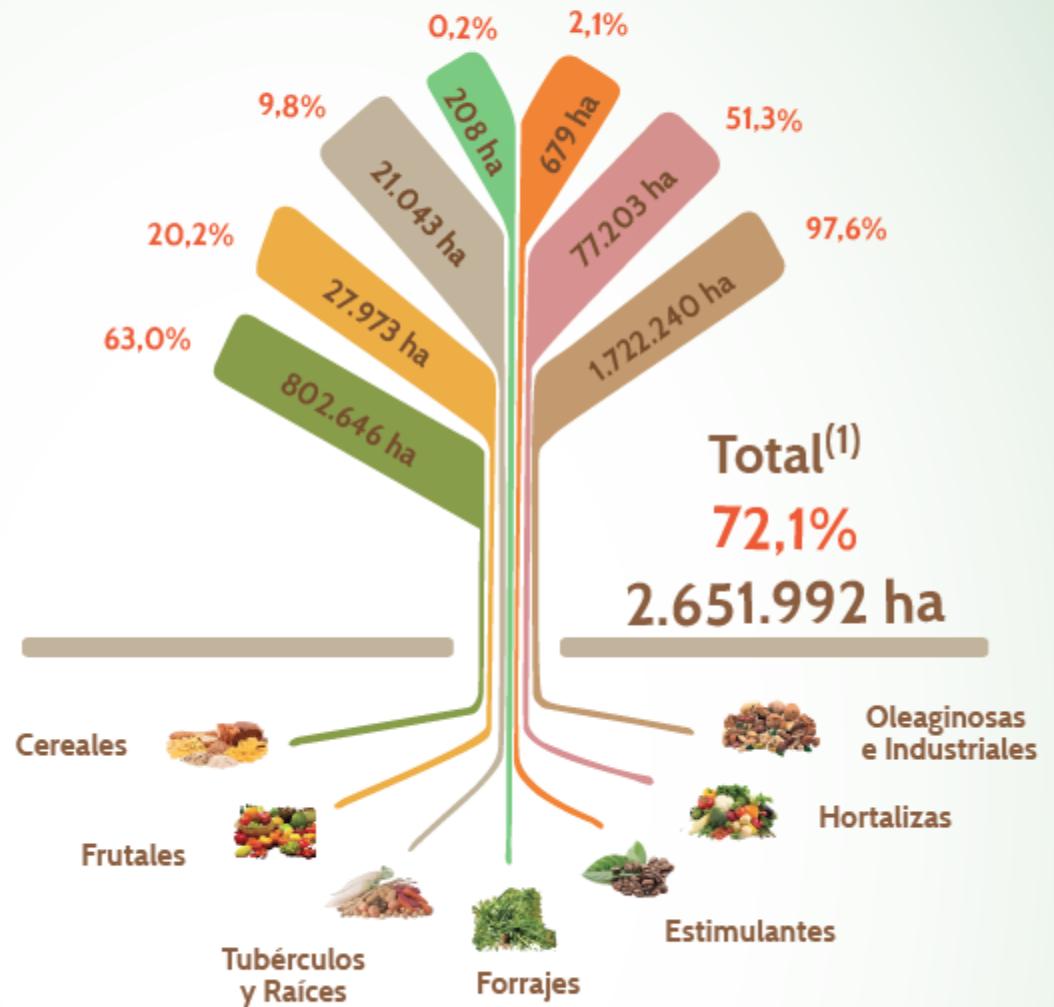
aves de corral.

(p) Preliminar

Santa Cruz, tierra del cultivo de oleaginosas

SANTA CRUZ: SUPERFICIE CULTIVADA POR GRUPOS DE CULTIVOS, 2013

Del total de la superficie destinada a la producción de Oleaginosas e Industriales a nivel nacional, el departamento de Santa Cruz concentra 1.722.240 hectáreas de este grupo de cultivo, equivalente a 97,6%, según el Censo Agropecuario 2013.

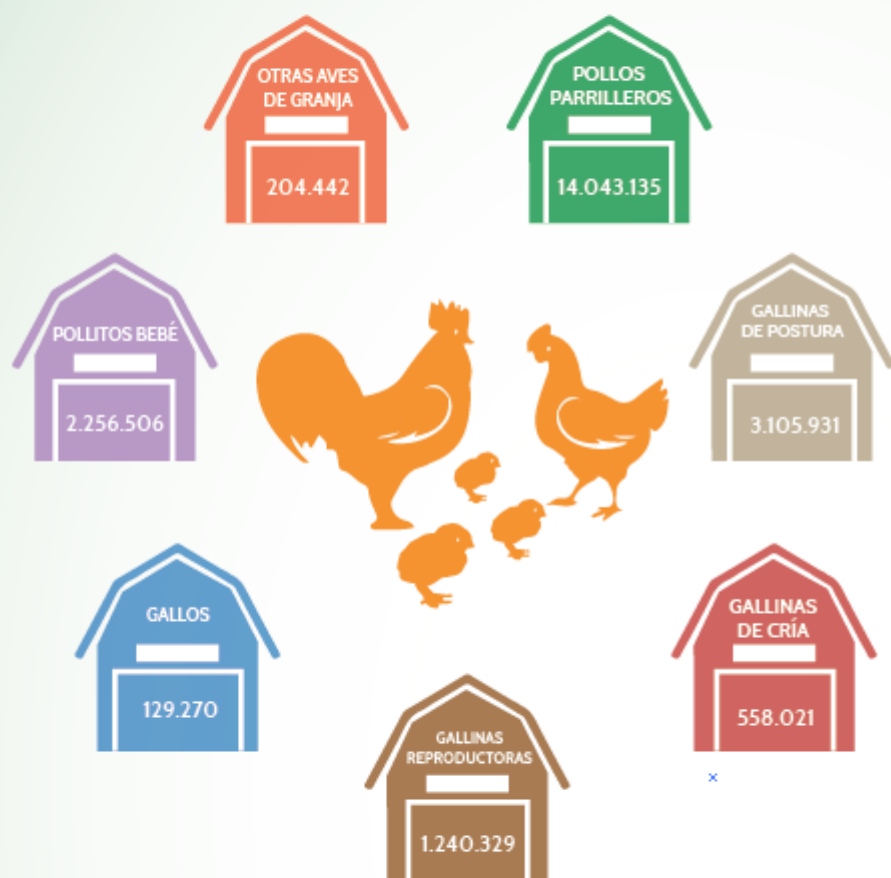


Fuente: Instituto Nacional de Estadística
Censo Agropecuario 2013 (Datos preliminares)
*) Superficie cultivada del departamento de Santa Cruz en los cultivos de verano e invierno de las 72 especies más importantes de la campaña 2012 - 2013.

En el departamento cruceño se cultiva la soya en 1.261.702 hectáreas, el girasol en 298.607 hectáreas, la caña de azúcar en 138.846 hectáreas, el sésamo en 12.588 hectáreas y el maní en 6.780 hectáreas.

Producción avícola con más de 21,5 millones de aves

SANTA CRUZ: NÚMERO DE AVES DE GRANJA, SEGÚN PROPÓSITO, 2013

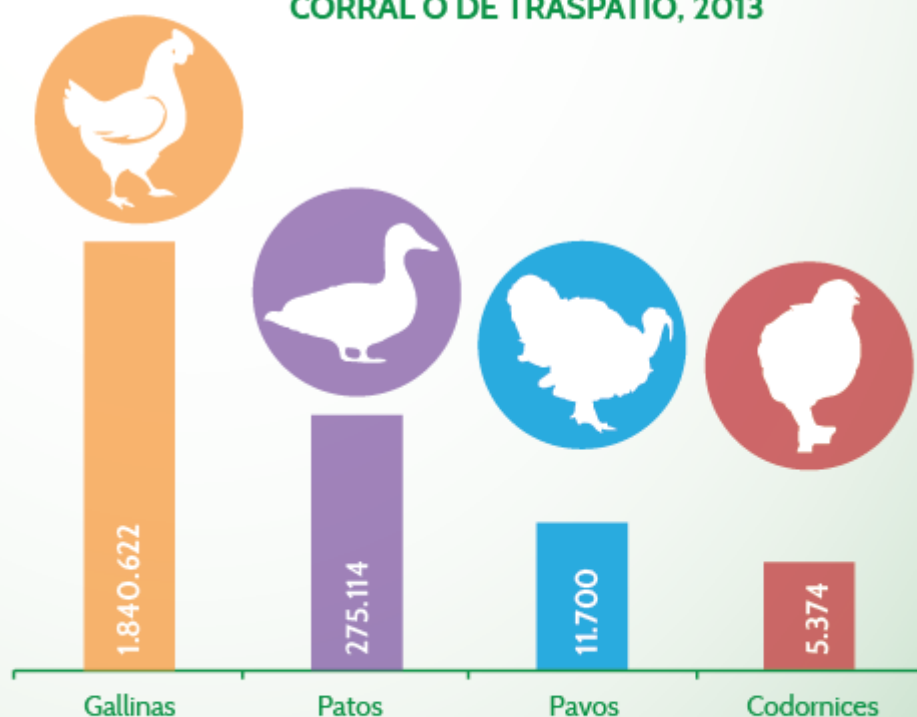


Santa Cruz destaca en la crianza de aves de granja ya que concentra a 79,6% del total nacional de gallinas de cría y a 75,1% de los pollitos bebé, según datos del Censo Agropecuario 2013.

Fuente: Instituto Nacional de Estadística
Censo Agropecuario 2013 (Datos preliminares)

SANTA CRUZ: NÚMERO DE AVES DE CORRAL O DE TRASPATIO, 2013

En esta tierra oriental también se registró una cantidad significativa de aves de corral o de traspatio: 1,8 millones de gallinas, 275.114 patos, 11.700 pavos y 5.374 codornices.

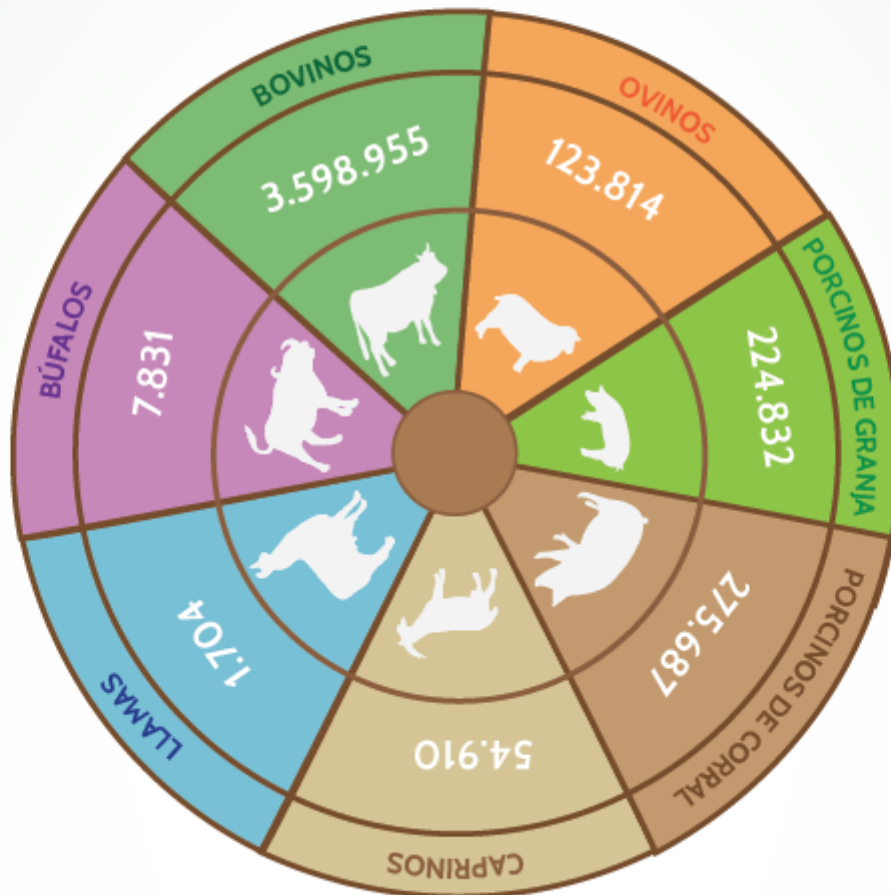


Fuente: Instituto Nacional de Estadística
Censo Agropecuario 2013 (Datos preliminares)

Más de 3,5 millones de vacunos en Santa Cruz

SANTA CRUZ: NÚMERO DE CABEZAS DE GANADO POR ESPECIE, 2013

El mayor hato ganadero es de bovinos con 3,5 millones de cabezas, seguido de porcinos de corral con 275.687 unidades de esta especie.



Fuente: Instituto Nacional de Estadística
Censo Agropecuario 2013 (Datos preliminares)

El Censo Agropecuario 2013 registró que Santa Cruz concentra a 63,0% del total nacional de la población de porcinos de granja con 224.832 cabezas.



SANTA CRUZ: INVERSIÓN EJECUTADA EN CONSTRUCCIÓN DE CARRETERAS Y SALUD, ENERO A JULIO DE 2015 (En miles de bolivianos)

Entre enero y julio de este año, las inversiones ejecutadas en la construcción de carreteras y puentes y en salud alcanzaron a 789.224 miles de bolivianos y 14.022 miles de bolivianos, respectivamente.



Fuente: Viceministerio de Inversión Pública y Financiamiento Externo
Instituto Nacional de Estadística

SANTA CRUZ: PRODUCCIÓN DE MINERALES, 2013 - 2014(p) (En toneladas métricas)



Entre 2013 y 2014, la producción de cobre incrementó en 50,5%, de 5.050 toneladas métricas a 7.600 toneladas métricas.

Fuente: Instituto Nacional de Estadística
(p) Preliminar

SANTA CRUZ: PRODUCCIÓN DE PETRÓLEO Y GAS NATURAL, 2013 Y 2014(p)

En la gestión 2014, la producción de petróleo en el departamento cruceño llegó a 2.110 miles de barriles, volumen superior en 5,2% a la registrada en 2013 cuando alcanzó a 2.007 miles de barriles.

PRODUCCIÓN DE GAS NATURAL

2013

140.036 millones de pies cúbicos

2014(p)

143.081 millones de pies cúbicos

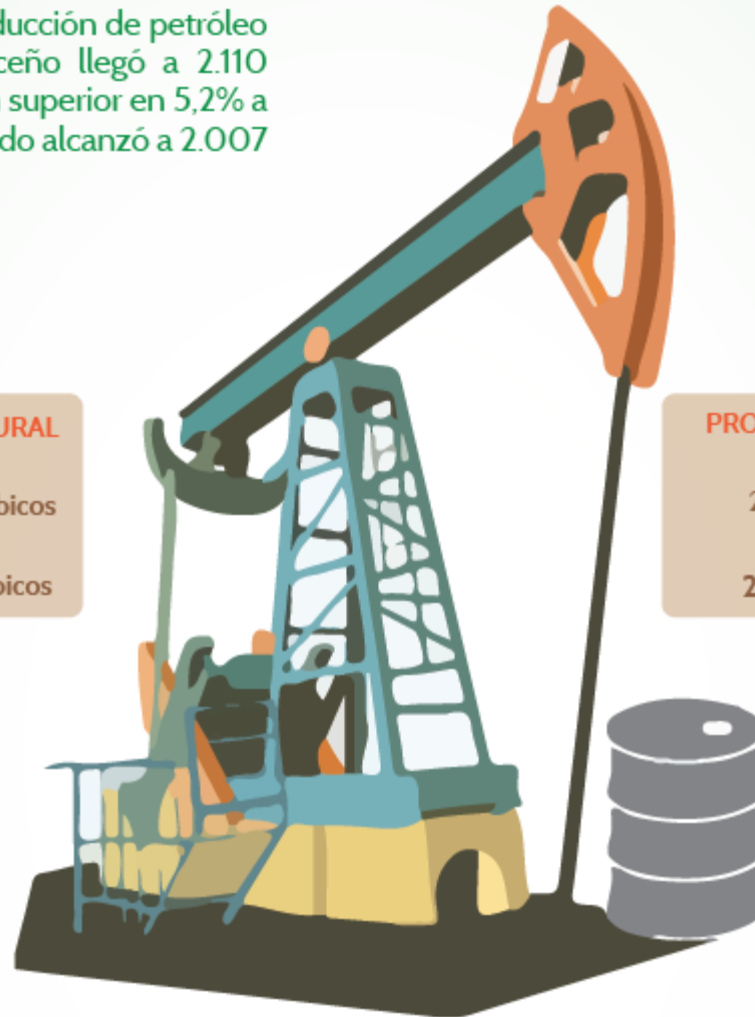
PRODUCCIÓN DE PETRÓLEO

2013

2.007 miles de barriles

2014(p)

2.110 miles de barriles



Fuente: Instituto Nacional de Estadística
(p) Preliminar

En cambio, la explotación de gas natural registró un incremento de 2,8%, pasando de 140.036 millones de pies cúbicos en 2013 a 143.081 millones de pies cúbicos en 2014.





Zafra de caña de azúcar Guabirá



Santa Cruz de la Sierra



Planta Yacuses Cemento Itacamba



Silos de la Cooperativa Agropecuaria Colinas Okinawa



Planta de Separación Río Grande



Represa La Cañada en Comarapa

Santa Cruz

tierra del desarrollo



Hidrovia Paraguay - Paraná



Termoeléctrica de Warnes

SANTA CRUZ: CRECIMIENTO DEL PRODUCTO INTERNO BRUTO, SEGÚN ACTIVIDAD ECONÓMICA, 2014

En 2014, el Producto Interno Bruto (PIB) de Santa Cruz a precios de mercado creció en 6,5% con respecto a 2013.

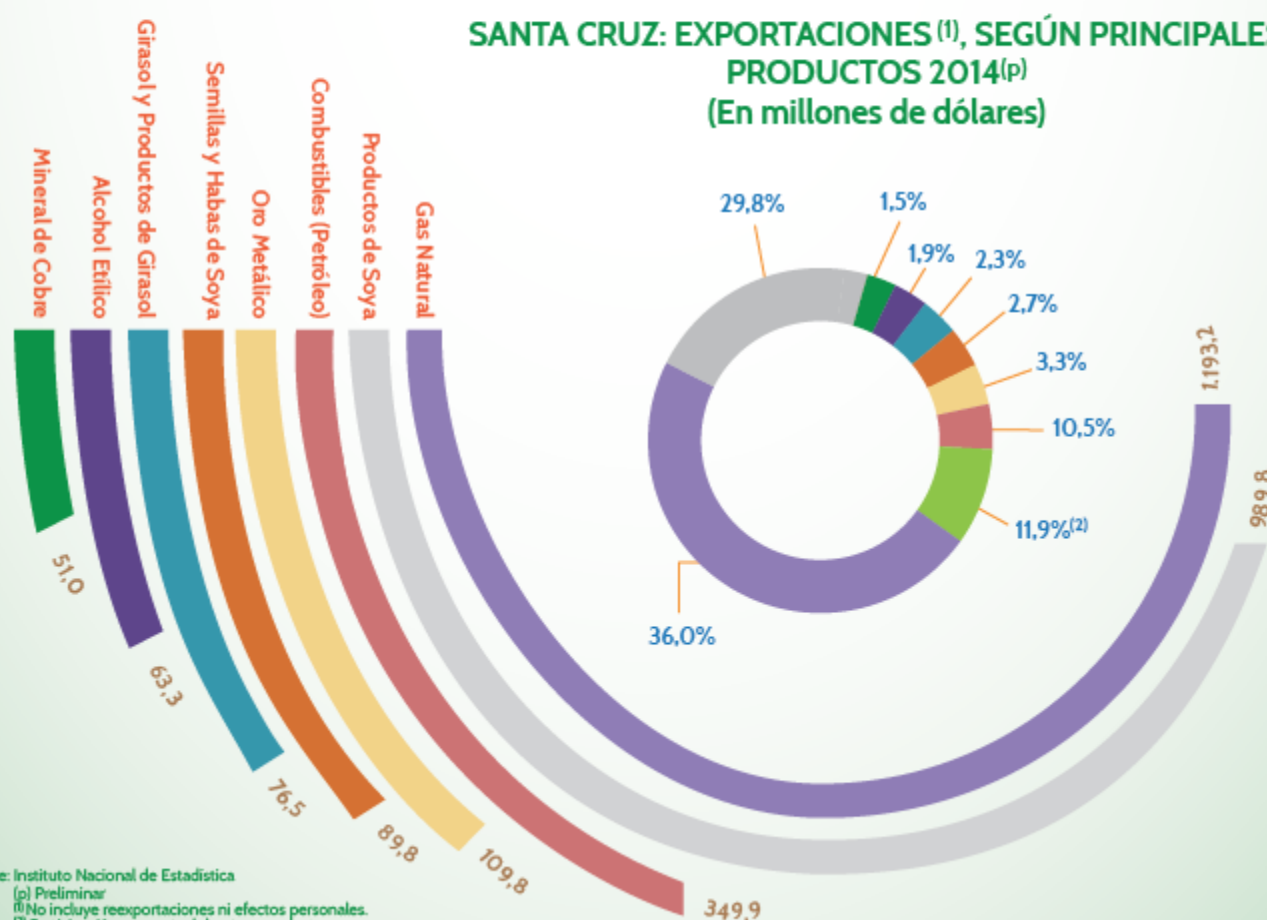
Las actividades económicas que más influyeron en el crecimiento fueron la de Extracción de Minas y Canteras con 12,0%, seguido de la Construcción con 8,4%.

ACTIVIDAD ECONÓMICA	2014(p)
PRODUCTO INTERNO BRUTO (a precios de mercado)	6,5%
Derechos s/Importaciones, IVA nd, IT y otros Imp. Indirectos	13,2%
PRODUCTO INTERNO BRUTO (a precios básicos)	5,7%
1. Agricultura, Silvicultura, Caza y Pesca	4,9%
2. Extracción de Minas y Canteras	12,0%
3. Industrias Manufactureras	4,1%
4. Electricidad, Gas y Agua	5,5%
5. Construcción	8,4%
6. Comercio	4,7%
7. Transporte, Almacenamiento y Comunicaciones	5,1%
8. Establecimientos Financieros, Seguros, Bienes Inmuebles y Servicios Prestados a las Empresas	6,4%
9. Servicios Comunales, Sociales, Personales y Domésticos	5,0%
10. Restaurantes y Hoteles	4,7%
11. Servicios de la Administración Pública	7,9%
Servicios Bancarios Imputados	6,6%

Fuente: Instituto Nacional de Estadística
(p) Preliminar

En 2014, las exportaciones del departamento cruceño registraron 3.318,7 millones de dólares. Los principales productos exportados fueron Gas Natural con 1.193,2 millones, Productos de Soya 989,8 millones, Combustibles (Petróleo) 349,9 millones y Oro Metálico 109,8 millones de dólares.

SANTA CRUZ: EXPORTACIONES (1), SEGÚN PRINCIPALES PRODUCTOS 2014(p) (En millones de dólares)

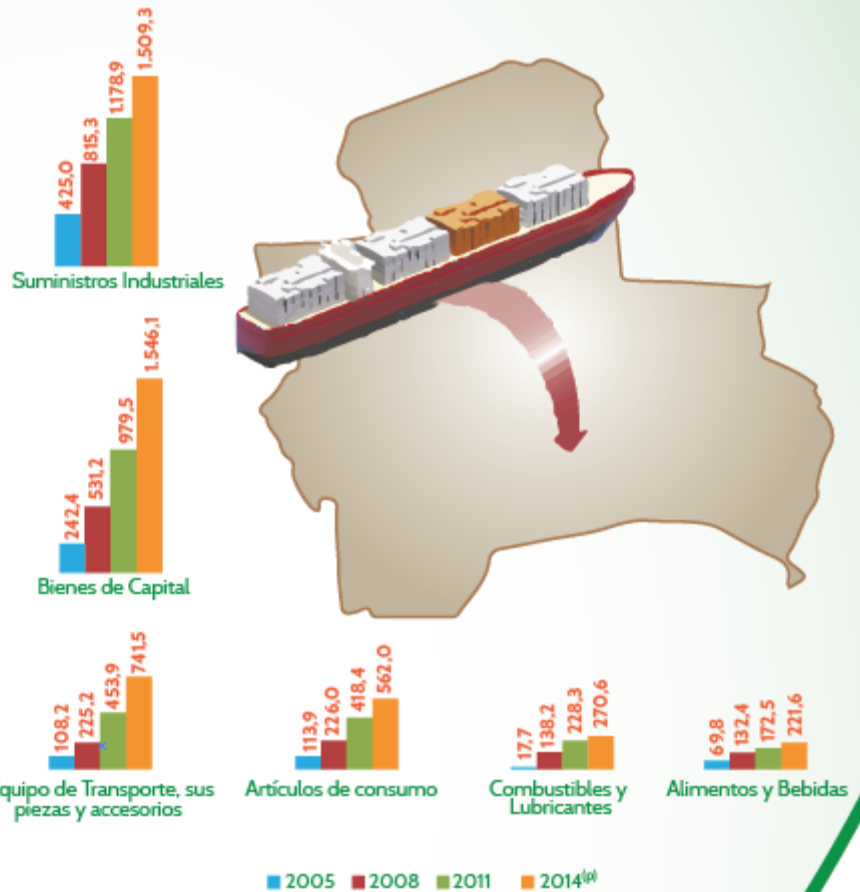


Suministros Industriales, sector con mayores importaciones

Las importaciones registradas por vías de ingreso en aduanas del departamento de Santa Cruz alcanzaron a 4.854,0 millones de dólares en 2014.

Según Grandes Categorías Económicas (GCE), entre 2005 y 2014, Suministros Industriales, Bienes de Capital y Equipo de Transporte fueron los principales productos importados por el departamento cruceño.

SANTA CRUZ: IMPORTACIONES, SEGÚN PRINCIPALES CATEGORÍAS ECONÓMICAS, 2005, 2008, 2011 Y 2014 (Valor CIF Frontera en millones de dólares)



SANTA CRUZ: IMPORTACIONES, SEGÚN DEPARTAMENTO DE ADUANAS DE INGRESO, 2014^(p) (Valor CIF Frontera en millones de dólares)



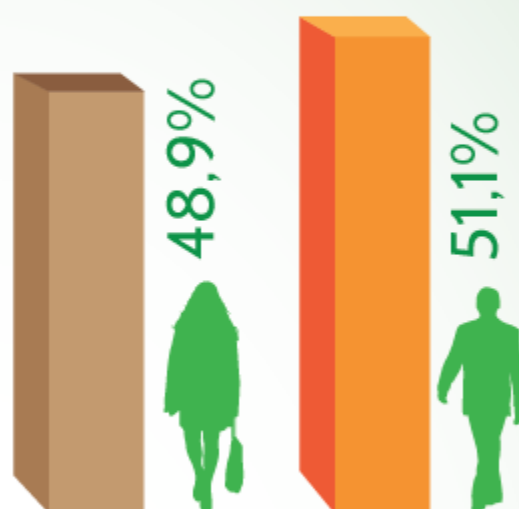
Fuente: Instituto Nacional de Estadística (p) Preliminar

Fuente: Instituto Nacional de Estadística (p) Preliminar

Más de 3,0 millones de habitantes en Santa Cruz

SANTA CRUZ: PROYECCIONES DE POBLACIÓN POR SEXO, 2015

A junio de 2015, el departamento de Santa Cruz tiene 3.005.000 personas, según proyecciones poblacionales. De este total, 1.470.000 son mujeres y 1.535.000, hombres.



Fuente: Instituto Nacional de Estadística - Revisión 2014

En 2020, el departamento cruceño contará con 3.370.000 habitantes. La provincia Andrés Ibáñez concentrará a 60,4% del total de la población departamental.

SANTA CRUZ: PROYECCIONES DE POBLACIÓN, SEGÚN PROVINCIA, 2015 Y 2020 (En miles)

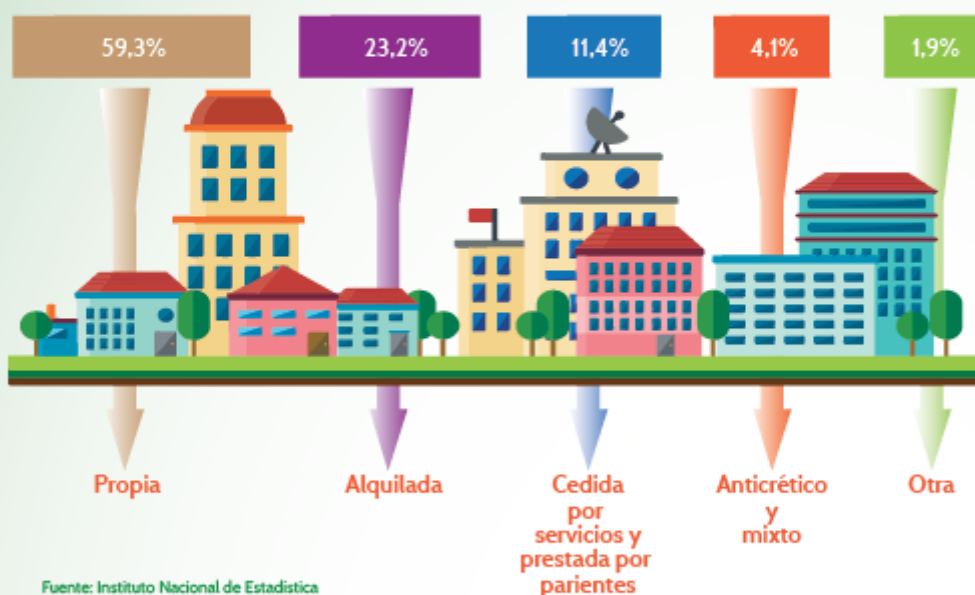


Provincia	2015	2020
Velasco	77	83
Ñuflo de Chávez	133	153
Guarayos	56	64
Obispo Santistevan	203	221
Ichilo	107	125
Sara	47	50
Warnes	144	228
Caballero	26	27
Florida	37	40
Andrés Ibáñez	1.856	2.035
Vallegrande	28	28
Coordillera	132	140
Chiquitos	95	108
Ángel Sandoval	16	16
German Busch	48	52

Departamento	2015	2020
Santa Cruz	3.005	3.370

Fuente: Instituto Nacional de Estadística - Revisión 2014

SANTA CRUZ: TENENCIA DE LA VIVIENDA, CENSO 2012



Fuente: Instituto Nacional de Estadística

En las 15 provincias cruceñas existen 697.022 viviendas particulares con personas presentes. De este total, 538.563 son casas, chozas y pahuichis; 25.816, departamentos; 7.018, viviendas improvisadas; 116.192, cuartos o habitaciones sueltas y 9.433, locales no destinados para la vivienda.

SANTA CRUZ: COBERTURA DE SERVICIOS BÁSICOS, CENSOS 2001 Y 2012



Saneamiento básico

2001 - 2012

29,6% 46,9%



Energía eléctrica

2001 - 2012

75,3% 92,0%



Agua

2001 - 2012

87,0% 93,7%

Fuente: Instituto Nacional de Estadística

Entre 2001 y 2012, la cobertura de los servicios básicos se incrementó de forma muy significativa: 17 puntos porcentuales en saneamiento básico, 17 puntos porcentuales en energía eléctrica y 7 puntos porcentuales en el acceso al agua.

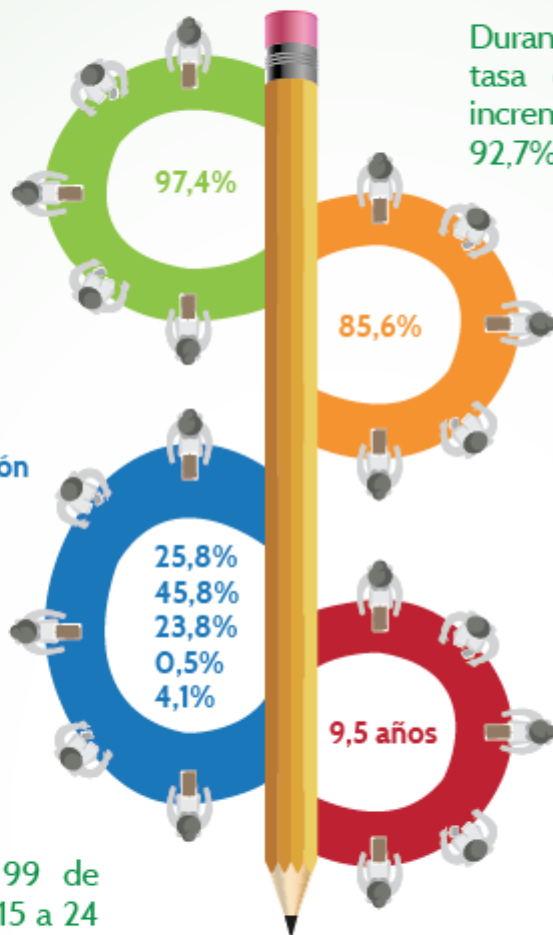


Mejora el nivel educacional y el acceso a la salud

SANTA CRUZ: EDUCACIÓN EN CIFRAS, CENSO 2012

Durante el período intercensal 2001-2012, la tasa de alfabetismo de Santa Cruz se incrementó en cinco puntos porcentuales, de 92,7% a 97,4%.

Tasa de alfabetismo de la población de 15 años o más



Asistencia escolar de la población de 6 a 19 años de edad

Nivel de instrucción alcanzado de la población de 19 años o más

- Primaria
- Secundaria
- Superior
- Otro
- Ninguno

Años promedio de escolaridad de la población de 19 años o más

En este departamento, 99 de cada 100 personas entre 15 a 24 años de edad saben leer y escribir.

Fuente: Instituto Nacional de Estadística

SANTA CRUZ: POBLACIÓN EMPADRONADA POR LUGAR DONDE ACUDE CUANDO TIENE PROBLEMAS DE SALUD, CENSO 2012

Con relación a indicadores de salud, 64,6% de la población cruceña acude a un establecimiento de salud público, 44,4% adquiere remedios de la farmacia o se automedica y 35,5% recurre a soluciones caseras.



Fuente: Instituto Nacional de Estadística

Aumenta el empleo y disminuye la pobreza

SANTA CRUZ: POBLACIÓN OCUPADA DE 10 AÑOS O MÁS POR SITUACIÓN EN EL EMPLEO, CENSO 2012

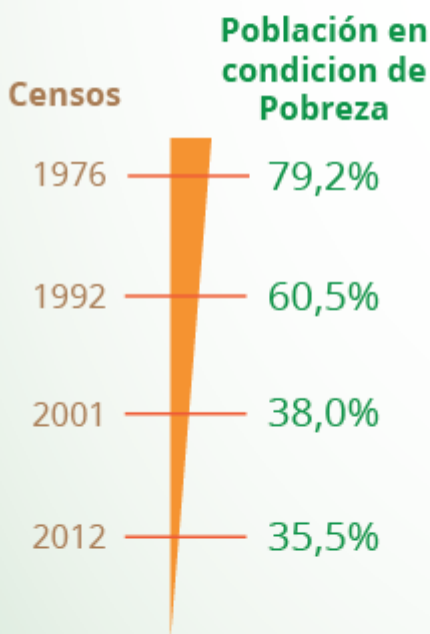
Entre 2001 y 2012, la población ocupada de 10 años o más en Santa Cruz aumentó de 742.017 a 1.218.362 personas.



Fuente: Instituto Nacional de Estadística

En este departamento, la Tasa Global de Participación alcanzó a 59,2%, según resultados del Censo 2012.

SANTA CRUZ: DISTRIBUCIÓN DE LA POBLACIÓN POR CONDICIÓN DE POBREZA, SEGÚN NECESIDADES BÁSICAS INSATISFECHAS, CENSO 2012



Fuente: Instituto Nacional de Estadística

Los resultados de los últimos cuatro censos de Santa Cruz mostraron una reducción de la población pobre en 43,7 puntos porcentuales, de 79,2% en 1976 a 35,5% en 2012.