



ine

Instituto Nacional de Estadística

ESTADO PLURINACIONAL DE BOLIVIA

El Alto

EN CIFRAS



Mes
Marzo | **2021**
Año





Boletín informativo producido y publicado por el Instituto Nacional de Estadística (INE) para cada aniversario cívico, con estadísticas e indicadores de la ciudad de El Alto.

© INE, 2021

Avenida José Carrasco N° 1391, zona Miraflores
Telf.: (591-2) 2222333 • Fax: (591-2)222885

-  www.ine.gob.bo
-  @INE_Bolivia
-  ineboliviaoficial
-  ineboliviaoficial
-  ineboliviaoficial

La Paz - Bolivia



El Alto, ciudad de altura



El 6 de marzo de 1985, se crea la Cuarta Sección Municipal de la provincia Murillo del departamento de La Paz, con su capital El Alto. El 26 de septiembre de 1988 El Alto se eleva a rango de ciudad.

La urbe más joven de Bolivia, con tan solo 36 años, está ubicada a más de 4.000 metros sobre el nivel del mar en la meseta altiplánica, al oeste de La Paz.

Asimismo, El Alto se constituye en la ciudad más poblada del departamento de La Paz y la segunda con mayor cantidad de habitantes de Bolivia. Alrededor del 60,3% de sus habitantes son menores de 30 años, lo que refleja una presencia mayoritaria de población joven.

Según proyecciones, esta ciudad cuenta con aproximadamente 1.089.100 habitantes, las mujeres representan el 51,3% y los varones 48,7%.

El Alto es una de las ciudades más importantes del país, desde su creación se ha caracterizado por poseer una gran e intensa actividad comercial existiendo muchas pequeñas y medianas empresas, fábricas y plantas de procesamiento de hidrocarburos. También es el lugar de exportación de los recursos minerales del país y materia prima procesada. Es una de las ciudades con más rápido crecimiento económico del país.



¿Cuáles son las fuentes de información del INE?

La producción estadística en Bolivia actualmente proviene de las siguientes fuentes:

Censos:

Recopilan información de la estructura poblacional, social y económica de todo un país en un período determinado.

Encuestas:

Recogen datos mediante la aplicación de un cuestionario a una muestra o porción representativa de una población.

Registros Administrativos:

Son los datos producidos y recolectados por entidades públicas y privadas que, una vez procesados y validados por el INE, se convierten en registros estadísticos.

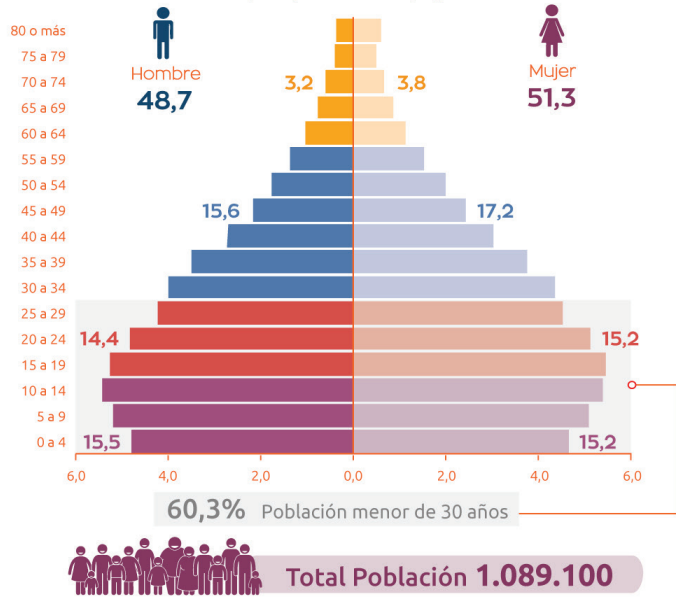
indicadores



Según proyecciones de población a 2021, el municipio de El Alto tiene **aproximadamente 1.089.100 habitantes: 51,3% mujeres y 48,7% hombres.**

Por grupos de edad, la población menor de 30 años alcanzó a **60,3%.**

EL ALTO: POBLACIÓN⁽¹⁾ PROYECTADA POR SEXO, SEGÚN GRUPO QUINQUENAL DE EDAD, 2021 (En porcentaje)

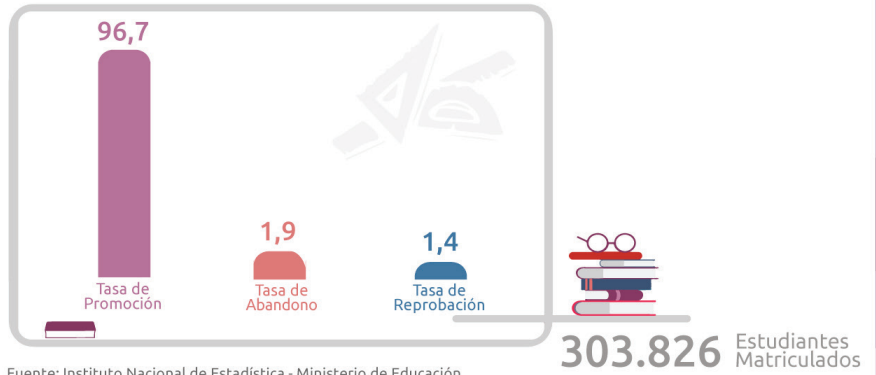


indicadores



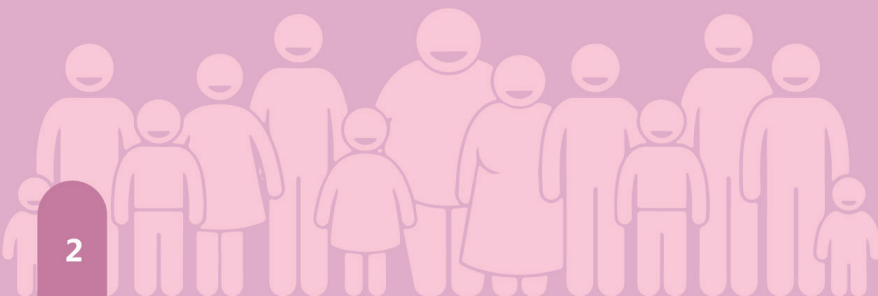
Fuente: Instituto Nacional de Estadística, Ministerio de Educación y Ministerio de Salud y Deportes. Revisión 2020
⁽¹⁾ Estimaciones con redondeo a la decena.

EL ALTO: TASA DE PROMOCIÓN, ABANDONO Y REPROBACIÓN EN EL SUBSISTEMA DE EDUCACIÓN REGULAR, 2019



Fuente: Instituto Nacional de Estadística - Ministerio de Educación

A 2019, la población matriculada en los niveles inicial, primaria y secundaria en la educación pública y privada llegó a 303.826 personas. La tasa de promoción alcanzó a 96,7% (matriculados que cumplieron con el requisito mínimo para un curso inmediatamente superior), la tasa de abandono a 1,9% (los que abandonaron la escuela o colegio) y la tasa de reprobados a 1,4% (los que no cumplieron con la nota mínima de aprobación).

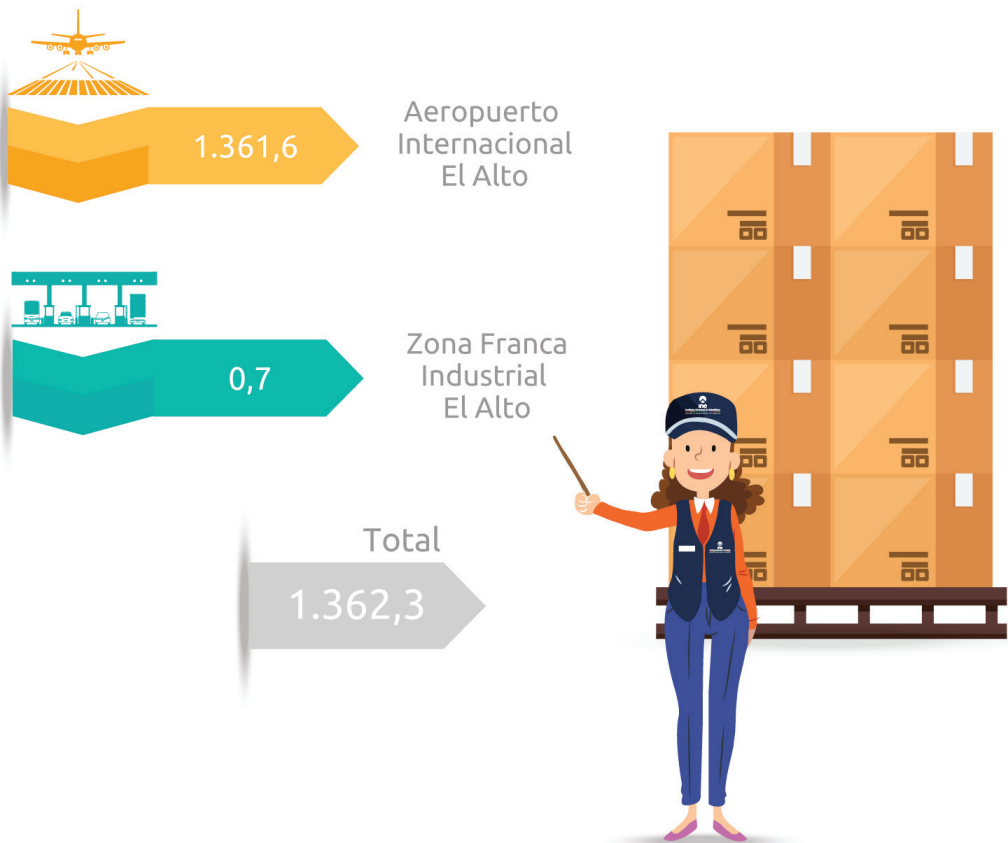




En la ciudad de El Alto se encuentran las principales vías de salida de las mercancías de exportación como son: el Aeropuerto Internacional y la Zona Franca Industrial y Comercial.

El movimiento de mercancías por estas aduanas llegó a 1.362,3 millones de dólares en 2020, siendo la principal vía de salida el Aeropuerto Internacional de El Alto.

EL ALTO: EXPORTACIONES⁽¹⁾ SEGÚN VÍA DE SALIDA, 2020^(p)
 (En millones de dólares estadounidenses)



Fuente: Instituto Nacional de Estadística.

⁽¹⁾ Corresponde a exportaciones de productos de origen nacional producidos en diferentes departamentos cuyo registro se realizó en Aduanas de la ciudad de El Alto.

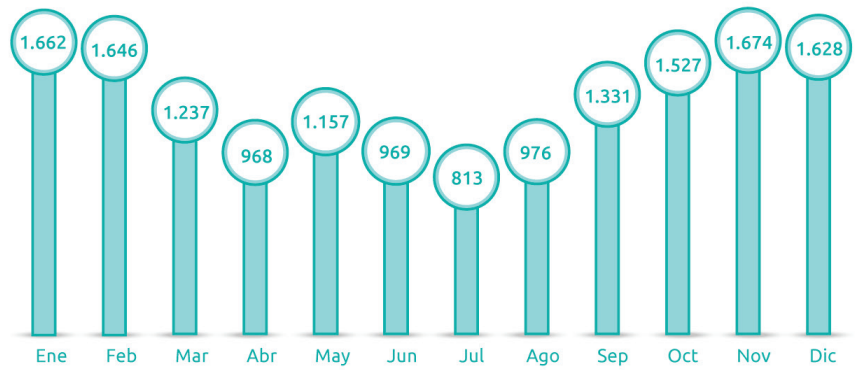
No incluye reexportaciones ni efectos personales.

^(p): Preliminar





EL ALTO: PRODUCCIÓN MENSUAL DE CARNE DE GANADO BOVINO, 2020^(p) (En toneladas)

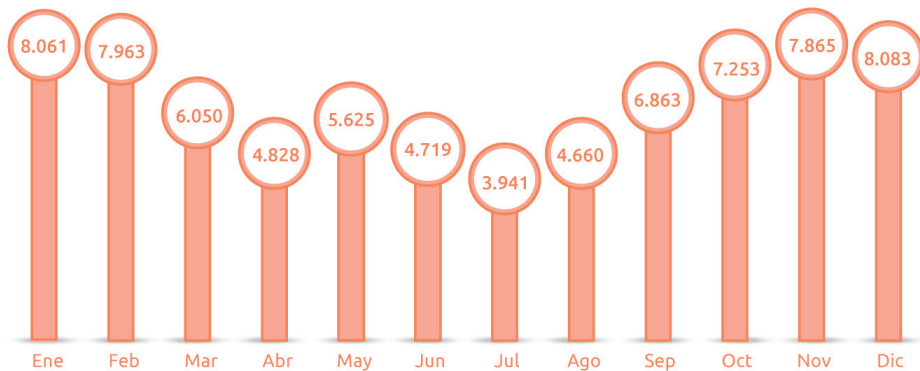


Producción de carne total
15.589



Fuente: Instituto Nacional de Estadística
(p) Preliminar

EL ALTO: NÚMERO DE CABEZAS FAENADAS DE GANADO BOVINO, 2020^(p)



Total número de cabezas faenadas
75.911

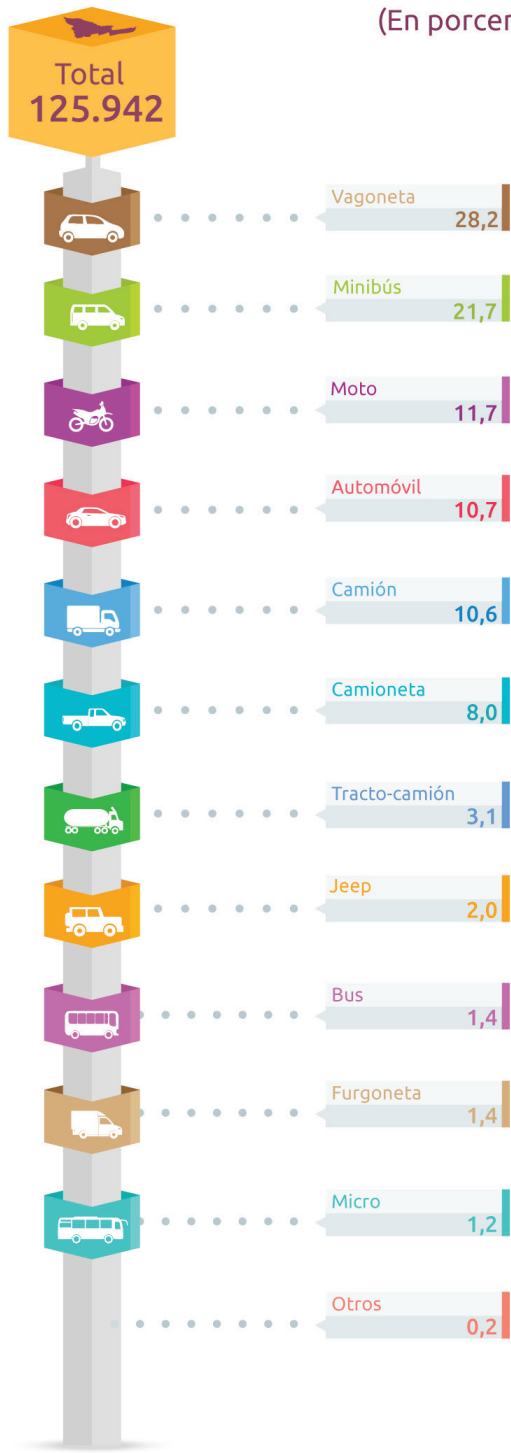


Fuente: Instituto Nacional de Estadística
(p) Preliminar

Los registros administrativos de mataderos en el municipio de El Alto establecen que, el 2020 hubo una producción de carne vacuna de 15.589 toneladas, producto del faenado de 75.911 cabezas de ganado vacuno.



EL ALTO: PARQUE AUTOMOTOR POR TIPO DE VEHÍCULO, 2020 (En porcentaje)



En 2020, el parque automotor en el municipio de El Alto **alcanzó a 125.942 vehículos**, distribuidos en vagonetas con el 28,2%; minibús con 21,7% y motos con 11,7%, entre otros.

El parque automotor está constituido por todos los vehículos registrados en el municipio, como los **automóviles particulares que representan el 92,3%**, los de servicio público 6,8% y los vehículos oficiales 1,0%.

Fuente: Instituto Nacional de Estadística - Registro Único para la Administración Tributaria Municipal



Datos **TRANSPARENTES**



ine
BOLIVIA

OFICINA CENTRAL LA PAZ

Avenida José Carrasco Nº 1391 - Miraflores
Telf.: (591-2) 2222333 • Fax (591-2) 2222885
www.ine.gob.bo



@INE_Bolivia



ineboliviaoficial



ineboliviaoficial



ineboliviaoficial



**OFICINA DEPARTAMENTAL
LA PAZ**

Calle Batallón Colorados Nº 24,
Edif. El Cóndor, Piso 15 - Zona Central
Telfs.: (591-2) 2129105 - 2120934

