



Instituto Nacional de Estadística  
ESTADO PLURINACIONAL DE BOLIVIA

Mayo | 2021



Palacio de la Glorieta - Chuquisaca

# Chuquisaca

*en cifras*



ESTADO PLURINACIONAL DE  
**BOLIVIA**

# Chuquisaca

212 años



Boletín informativo producido y publicado por el Instituto Nacional de Estadística (INE), para cada aniversario cívico, con indicadores estadísticos del departamento de Chuquisaca.

©INE, 2021

Avenida José Carrasco N° 1391, zona Miraflores  
Telf.: (591-2) 2222333 • Fax: (591-2)2222885

-  [www.ine.gob.bo](http://www.ine.gob.bo)
-  @INE\_Bolivia
-  ineboliviaoficial
-  ineboliviaoficial
-  ineboliviaoficial

La Paz - Bolivia



## ¿Cuáles son las fuentes de datos del INE?

La producción estadística en Bolivia actualmente proviene de las siguientes fuentes:

### ✓ **Censos**

Recopilan información de la estructura poblacional, social y económica de todo un país en un período determinado.

### ✓ **Encuestas**

Recogen datos mediante la aplicación de un cuestionario a una muestra o porción representativa de una población.

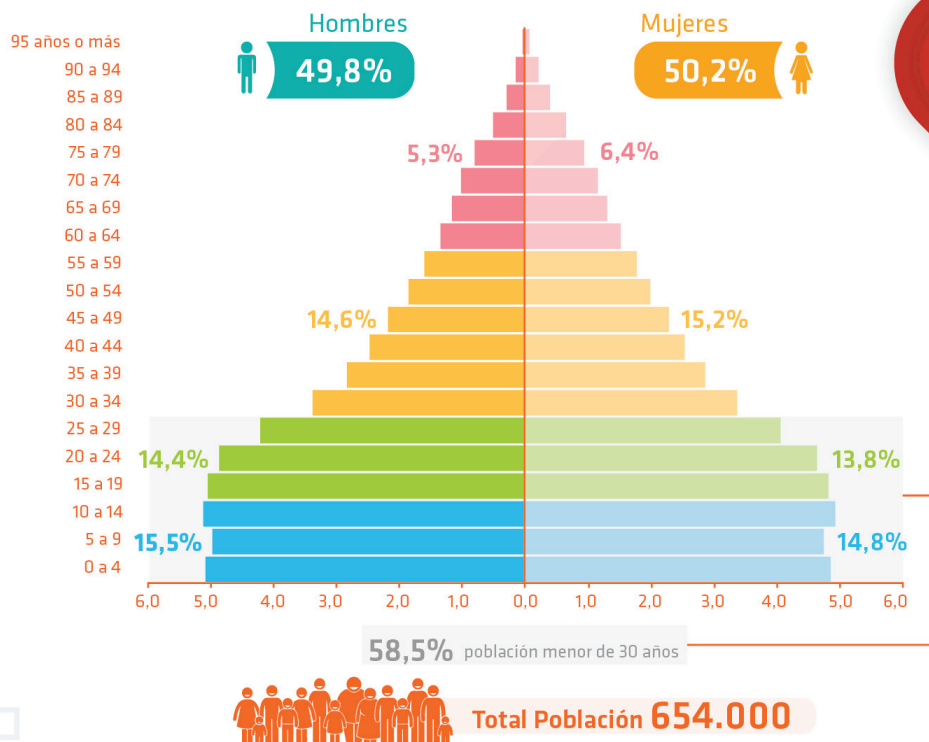
### ✓ **Registros Administrativos**

Conjunto de datos de personas naturales y jurídicas administrados por el Nivel Central de Gobierno, Entidades Territoriales Autónomas y entidades privadas para la gestión y administración de los servicios públicos y privados.



Según proyecciones a 2021, el departamento de Chuquisaca tiene **aproximadamente 654.000 habitantes: 49,8% hombres y 50,2% mujeres.**

### CHUQUISACA: PROYECCIONES<sup>(1)</sup> DE POBLACIÓN POR SEXO, SEGÚN GRUPO QUINQUENAL DE EDAD, 2021



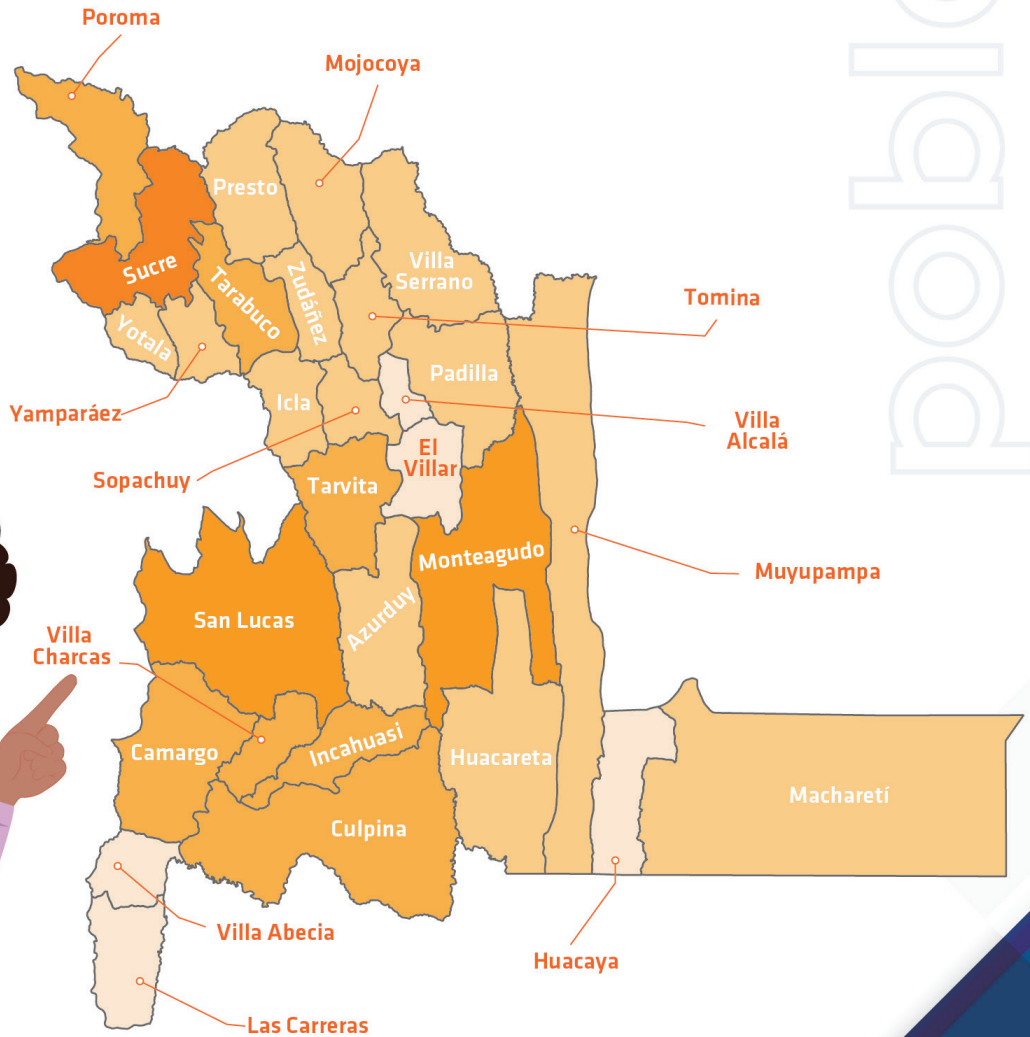
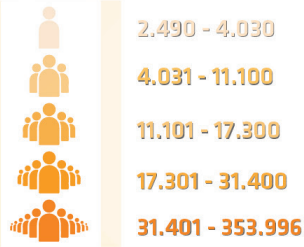
Fuente: Instituto Nacional de Estadística, Ministerio de Educación y Ministerio de Salud y Deportes  
Estimaciones y proyecciones de población, Revisión 2020  
<sup>(1)</sup> Con redondeo a la centena.

### CHUQUISACA: INDICADORES DEMOGRÁFICOS, SEGÚN PROYECCIONES, 2021





## CHUQUISACA: POBLACIÓN PROYECTADA POR MUNICIPIOS, 2021 (En número de personas)

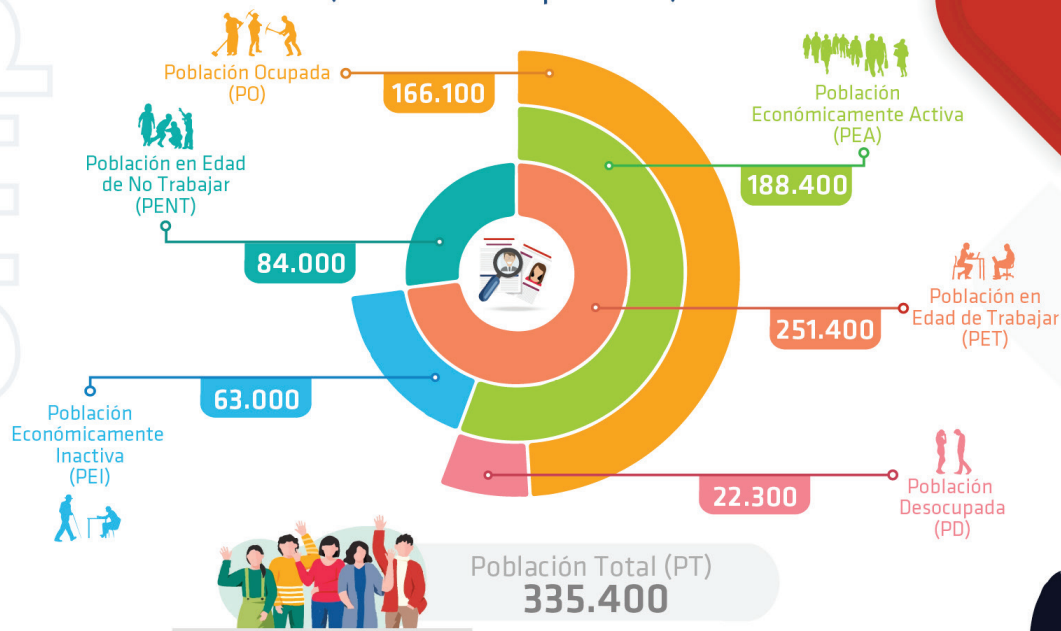


Fuente: Instituto Nacional de Estadística, Ministerio de Educación y Ministerio de Salud y Deportes.  
El Decreto Ley N° 14100 establece las funciones del INE; la Ley N° 339 de Delimitación de Unidades Territoriales del 31 de enero de 2013 y su decreto reglamentario (D.S. N° 1560 del 17 de abril de 2013) no asigna competencia alguna al INE en la delimitación o la demarcación interdepartamental o interprovincial de unidades territoriales, incluida la pertenencia de una comunidad, localidad, barrio, zona u otra área geográfica. El uso de la Cartografía es para fines operativos, estadísticos y temáticos.  
Estimaciones y proyecciones de población, Revisión 2020

La mayor concentración poblacional del departamento de Chuquisaca se encuentra en los municipios de **Sucre, San Lucas y Monteagudo con el 62,7%** en tanto que, el restante 37,3% se distribuye en los demás.

Según resultados de la Encuesta Continua de Empleo (ECE) al **primer trimestre de 2021 (1T)**, la Población Económicamente Activa estuvo conformada por **aproximadamente 188.400 personas en el área urbana del departamento de Chuquisaca**, observándose una tasa de desocupación de 11,8%.

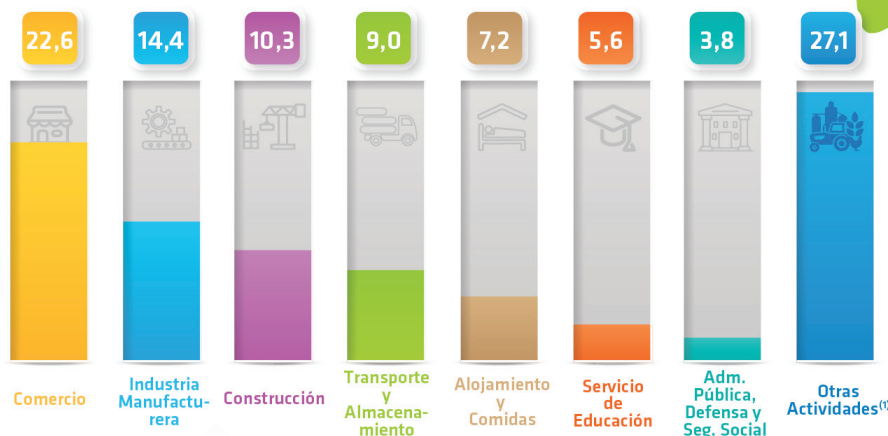
### CHUQUISACA - URBANA: POBLACIÓN SEGÚN CONDICIÓN DE ACTIVIDAD, 1T - 2021<sup>(p)</sup> (En número de personas)



Fuente: Instituto Nacional de Estadística - Encuesta Continua de Empleo  
 Nota: La Población en Edad de Trabajar está conformada por personas de 14 años o más de edad. Puede existir diferencias en los valores que se muestran en los cuadros debido a que su cálculo considera todos los dígitos decimales.  
 Las estimaciones consideran factores de expansión calculados a través del método lineal con distancia Ji-cuadrado con ajuste propensity score.  
 Los datos a partir de enero 2021 consideran factores de expansión con la revisión de las proyecciones de población de Bolivia.  
 (p) Preliminar

Del total de la población ocupada, el **22,6% tiene como principal actividad el Comercio** y el 14,4% la Industria Manufacturera.

### CHUQUISACA - URBANA: POBLACIÓN OCUPADA POR ACTIVIDAD ECONÓMICA, 1T - 2021<sup>(p)</sup> (En porcentaje)



Fuente: Instituto Nacional de Estadística - Encuesta Continua de Empleo  
<sup>(1)</sup> Otras actividades incluye: Agricultura, pecuaria, caza, pesca y silvicultura; Explotación de minas y canteras; Suministro de electricidad, gas, vapor y aire acondicionado; Suministro de agua, evacuación de aguas residuales; Actividades inmobiliarias y Servicio de organismos extraterritoriales; Actividades de informaciones y comunicaciones; Intermediación financiera y seguros; Servicios profesionales y técnicos; Actividades de servicio administrativo y de apoyo; Servicios de salud y asistencia social; Actividades artísticas y entretenimiento; Actividades de hogares privados y no especificadas.  
 Nota: La Población en Edad de Trabajar está conformada por personas de 14 años o más de edad.  
 Puede existir diferencias en los valores que se muestran en los cuadros debido a que su cálculo considera todos los dígitos decimales.  
 Las estimaciones consideran factores de expansión calculados a través del método lineal con distancia Ji-cuadrado con ajuste propensity score.  
 Los datos a partir de enero 2021 consideran factores de expansión con la revisión de las proyecciones de población de Bolivia.  
 (p) Preliminar

El Índice de Precios al Consumidor (IPC) es un indicador que mide la variación de precios de un conjunto de bienes y servicios representativos del consumo de los hogares.

En 2020, el IPC en **Sucre** registró una **variación acumulada positiva de 0,54%**. Los productos de la división Salud presentaron mayor variación positiva de 8,62% en este período.

### SUCRE: PRECIOS PROMEDIO ANUAL DE LOS PRODUCTOS MÁS IMPORTANTES DEL IPC, 2020 (En bolivianos por unidad de medida)

PRODUCTO	CANTIDAD	Precio Promedio (En Bs)
✓ Pan caspa	1 unidad	0,40
✓ Arroz de primera	1 Kilo	9,22
✓ Fideo corto	1 Kilo	8,02
✓ Carne blanda de res con hueso	1 Kilo	28,87
✓ Carne de pollo entero	1 Kilo	15,52
✓ Leche pasteurizada	800 mililitros	5,00
✓ Queso chaqueño	1 Kilo	35,42
✓ Aceite de girasol	0,90 litros	11,82
✓ Mandarina criolla	1 unidad	0,66
✓ Plátano/guineo/banano	1 unidad	0,43
✓ Tomate tipo perita/llocalito/ovalado	0,50 cuartilla	7,57
✓ Papa imilla	1 arroba	40,36
✓ Azúcar granulada blanca	1 kilo	5,86
✓ Bebidas gaseosas	2 litros	10,11
✓ Pantalones jeans (hombre/mujer)	1 unidad	184,51
✓ Camisas (hombre)	1 unidad	173,49
✓ Calzado de cuero, Sandalia (hombre/mujer)	1 par	169,38
✓ Detergente en polvo	800 gramos	14,62
✓ Servicio de dentista (extracción/curación)	1 servicio	95,16
✓ Almuerzo completo en local	1 unidad	12,43
✓ Pollo al espiedo/a la brasa/broaster/ a la canasta/a la leña en local	1 unidad	17,27
✓ Salteña en local	1 unidad	6,43
✓ Rellenos en puesto	1 unidad	3,34
✓ Champú en frasco	1.000 mililitros	14,64
✓ Papel higiénico	2 unidades	4,95





## CHUQUISACA: EXPORTACIONES<sup>(1)</sup> SEGÚN PRINCIPALES PAÍSES DE DESTINO, 2020<sup>(p)</sup> (En millones de dólares estadounidenses)



Fuente: Instituto Nacional de Estadística

<sup>(1)</sup> Corresponde a exportaciones de productos de origen nacional, no incluye reexportaciones ni efectos personales.

<sup>(p)</sup> Preliminar

## CHUQUISACA: EXPORTACIONES<sup>(1)</sup>, SEGÚN PRINCIPALES PRODUCTOS, 2020<sup>(p)</sup> (En millones de dólares estadounidenses)



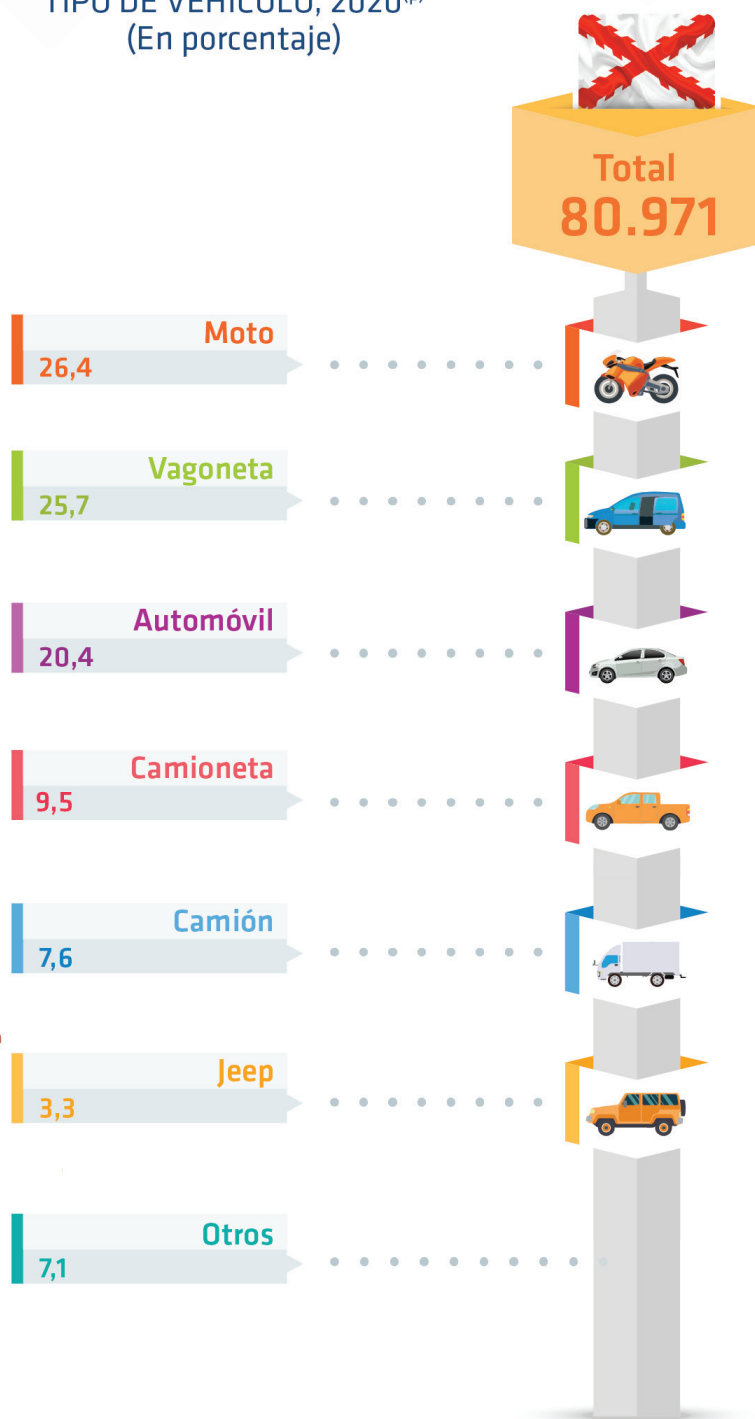
Fuente: Instituto Nacional de Estadística - Encuesta Continua de Empleo

<sup>(1)</sup> Corresponde a exportaciones de productos de origen nacional, no incluye reexportaciones ni efectos personales.

<sup>(p)</sup> Preliminar

En 2020, el total de las exportaciones del departamento de **Chuquisaca alcanzó a 61,2 millones de dólares**. El principal producto exportado fue el Gas natural, por un valor de 32,1 millones de dólares.

## CHUQUISACA: PARQUE AUTOMOTOR POR TIPO DE VEHÍCULO, 2020<sup>(p)</sup> (En porcentaje)

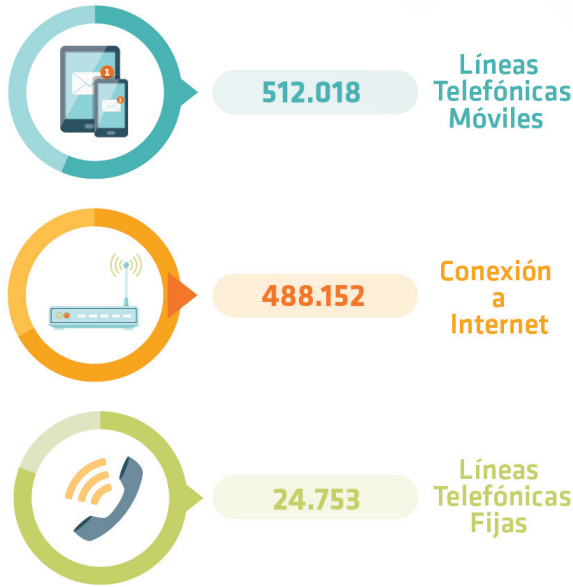


Fuente: Instituto Nacional de Estadística - Registro Único para la Administración Tributaria Municipal

En 2020, el parque automotor en **Chuquisaca alcanzó a 80.971 vehículos**; los **automóviles particulares representaron el 92,4%**, los de servicio público 5,3% y los oficiales 2,3%.



## CHUQUISACA: INDICADORES DE TELECOMUNICACIONES, 2020<sup>(p)</sup> (En número)



Fuente: Instituto Nacional de Estadística - Autoridad de Regulación y Fiscalización de Telecomunicaciones y Transportes  
(p) Preliminar

En 2020, se **registró 512.018 líneas telefónicas móviles en servicio** y 488.152 conexiones a Internet.

## SUCRE: INGRESOS DE VIAJEROS A ESTABLECIMIENTOS DE HOSPEDAJE, 2020



## SUCRE: PERNOCTACIÓN DE VIAJEROS EN ESTABLECIMIENTOS DE HOSPEDAJE, 2020<sup>(p)</sup>



Fuente: Instituto Nacional de Estadística  
(p) Preliminar

La ciudad de Sucre contabilizó el **ingreso de 21.761 viajeros en establecimientos de hospedaje** y 18.290 pernoctaciones.





## CHUQUISACA: INDICADORES DE EDUCACIÓN, 2020



Tasa de alfabetismo en la población de 15 años o más de edad

86,8%



Años promedio de estudio de la población de 19 años o más de edad

8,8

Fuente: Instituto Nacional de Estadística – Encuesta de Hogares 2020

La tasa de alfabetismo de la población chuquisaqueña de 15 años o más alcanzó **86,8%**. Por el contrario, los años promedio de estudio de la población de 19 años o más llegó a 8,8.

## CHUQUISACA: NIVEL DE INSTRUCCIÓN MÁXIMO ALCANZADO DE LA POBLACIÓN DE 19 AÑOS O MÁS DE EDAD, 2020 (En porcentaje)

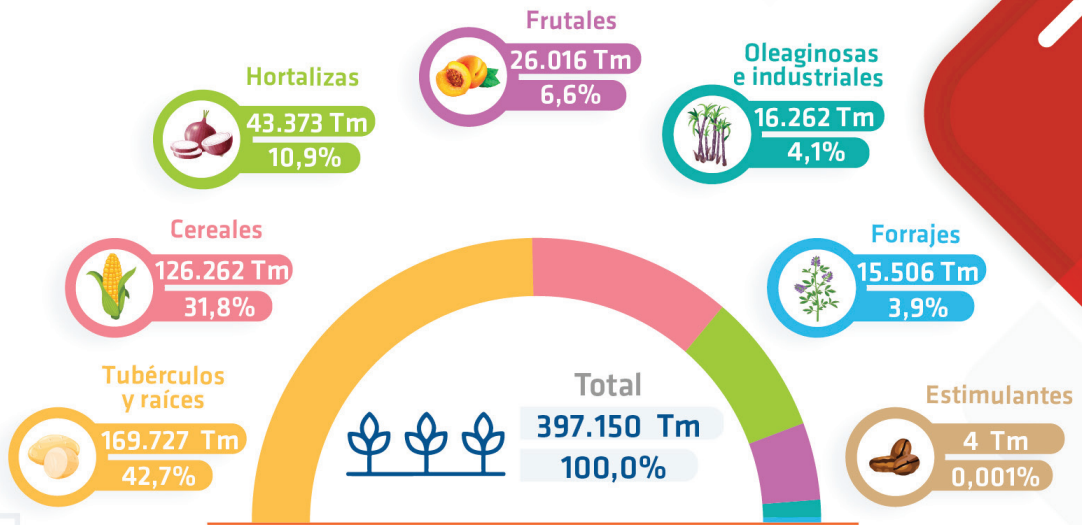


Fuente: Instituto Nacional de Estadística – Encuesta de Hogares 2020

<sup>(1)</sup> Comprende Universidad (Licenciatura y Postgrado), Técnico (Medio y Superior), Colegio Militar y Academia de Policías.



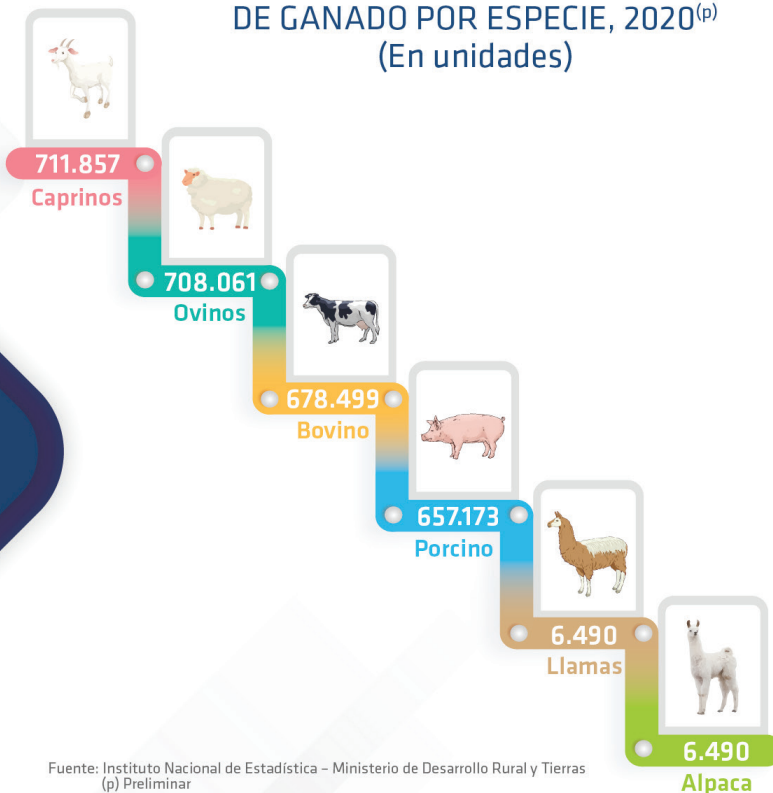
## CHUQUISACA: VOLÚMENES DE PRODUCCIÓN POR GRUPO DE CULTIVO, AÑO AGRÍCOLA 2019 - 2020<sup>(p)</sup> (En toneladas)



Fuente: Instituto Nacional de Estadística - Ministerio de Desarrollo Rural y Tierras  
(p) Preliminar

En el año agrícola 2019 - 2020, se estimó que la producción de los diferentes grupos de cultivos **alcanzó un total de 397.150 toneladas**; el 42,7% de esta producción fue tubérculos y raíces, en especial papa, y un 31,8%, cereales, principalmente maíz en grano. De igual forma, la producción de **carne bovina** en el departamento **registró 17.833 toneladas**.

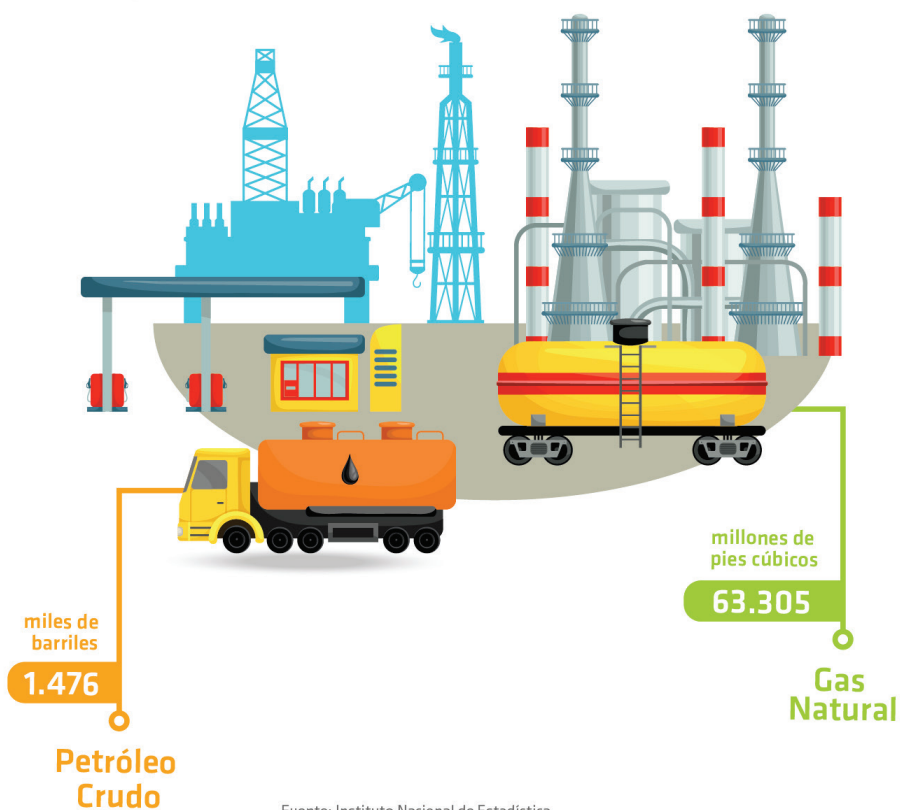
## CHUQUISACA: NÚMERO DE CABEZAS DE GANADO POR ESPECIE, 2020<sup>(p)</sup> (En unidades)



Fuente: Instituto Nacional de Estadística - Ministerio de Desarrollo Rural y Tierras  
(p) Preliminar



## CHUQUISACA: PRODUCCIÓN DE PETRÓLEO Y GAS NATURAL, 2020<sup>(p)</sup>



Fuente: Instituto Nacional de Estadística  
(p) Preliminar

## CHUQUISACA: PRODUCCIÓN Y VENTAS DE CEMENTO, 2020 (En toneladas)

**Producción**  
**564.519**

**Ventas**  
**553.497**



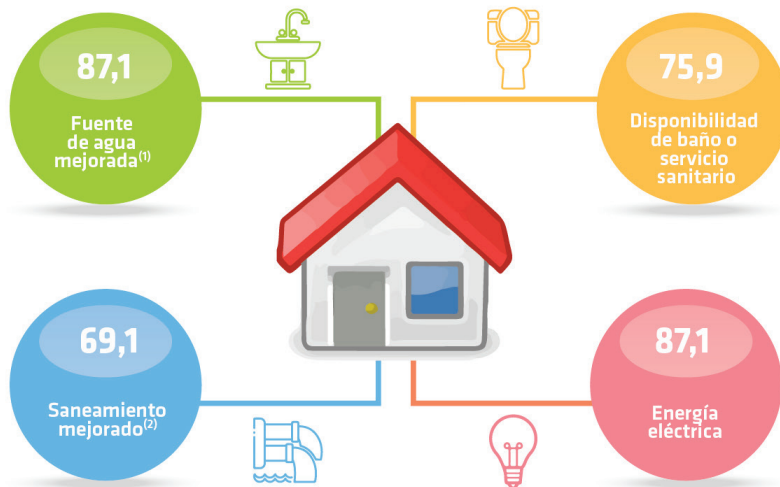
Fuente: Instituto Nacional de Estadística





La Encuesta de Hogares 2020 señala que **87,1% de la población tiene acceso a fuente mejorada de agua<sup>(1)</sup>**, 69,1% cuenta con saneamiento mejorado<sup>(2)</sup> y 87,1% de los hogares dispone de energía eléctrica.

### CHUQUISACA: ACCESO A SERVICIOS BÁSICOS EN LOS HOGARES, 2020 (En porcentaje)

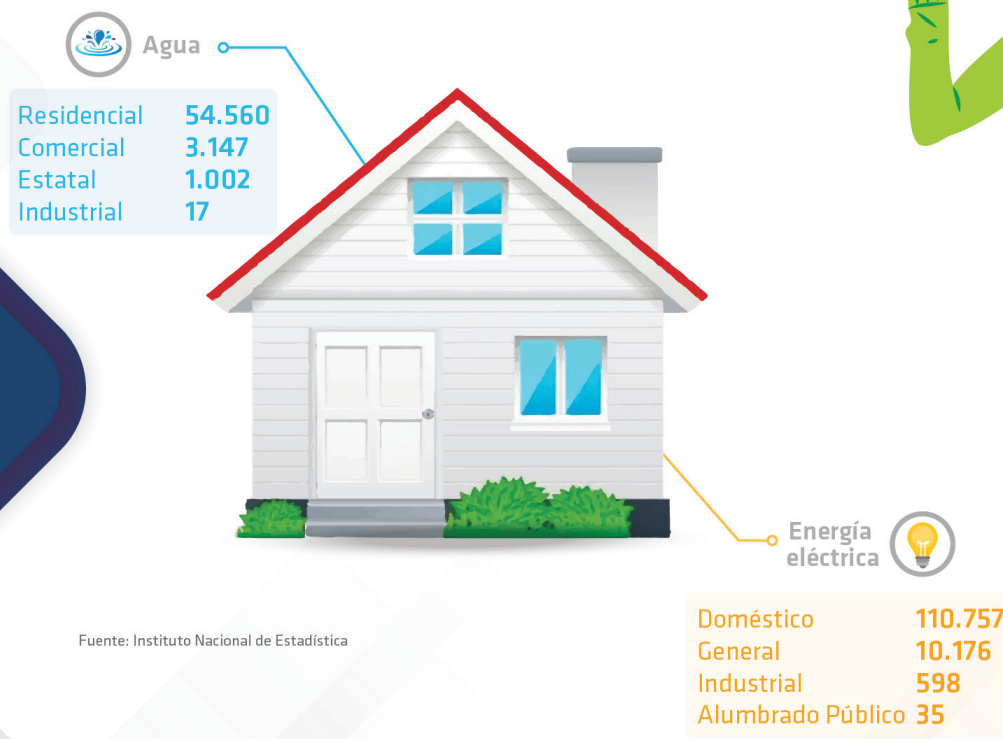


Fuente: Instituto Nacional de Estadística - Encuesta de Hogares 2020

<sup>(1)</sup> Para el cálculo se considera a la población en área urbana que tiene acceso al agua por: Cañería de red dentro de la vivienda; Cañería de red fuera de la vivienda, pero dentro del lote o terreno; Pileta pública; Pozo entubado/perforado, cosecha de agua de lluvia. En área rural se considera el acceso al agua por: Cañería de red dentro de la vivienda; Cañería de red fuera de la vivienda, pero dentro del lote o terreno; Pileta pública; Pozo entubado/perforado, cosecha de agua de lluvia; Pozo excavado protegido y Vertiente protegida, respecto de la población que reside en viviendas particulares con personas presentes.

<sup>(2)</sup> Para el cálculo se toma en cuenta a la población en área urbana que tiene acceso a servicio de alcantarillado, cámara séptica y baño ecológico (baño de compostaje) y en área rural que tiene acceso a servicio de alcantarillado, cámara séptica, pozo de absorción y letrina de pozo ciego con piso, y baño ecológico (baño de compostaje), respecto de la población que reside en viviendas particulares con personas presentes.

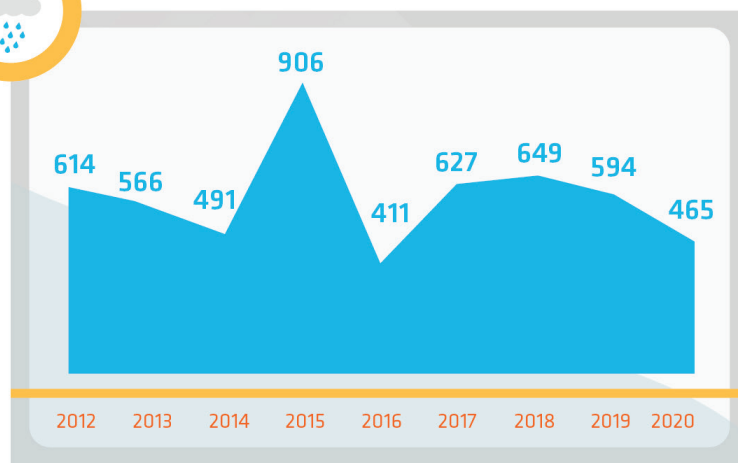
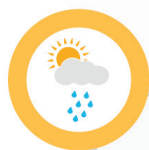
### CHUQUISACA: NÚMERO DE CONEXIONES DE AGUA POTABLE Y ENERGÍA ELÉCTRICA, 2020 (En número de conexiones)



Fuente: Instituto Nacional de Estadística



## ESTACIÓN SUCRE: PRECIPITACIÓN PLUVIAL<sup>(1)</sup> ACUMULADA, 2012 - 2020 (En milímetros)



Fuente: Instituto Nacional de Estadística

<sup>(1)</sup> Un milímetro de precipitación equivale a un litro por metro cuadrado.

Nota: La estación de Sucre - Alcantarí aeropuerto, no realizó la lectura diaria de los datos en los meses de abril a septiembre, ante la emergencia sanitaria, por lo que no llegaría a ser representativa.

En 2020, la precipitación pluvial acumulada de la ciudad de **Sucre** llegó a **465 milímetros**. El mes con mayor cantidad de lluvia fue febrero con 101 milímetros. Asimismo, la ciudad alcanzó una temperatura media de 15,2°C.

## ESTACIÓN SUCRE: TEMPERATURA MEDIA<sup>(1)</sup>, 2020 (En grados centígrados)



Temperatura  
media anual  
15,2

Mínima<sup>(2)</sup>



Máxima<sup>(3)</sup>



Fuente: Instituto Nacional de Estadística

<sup>(1)</sup> Temperatura media: Promedio obtenido entre las temperaturas máximas y mínimas.

<sup>(2)</sup> Temperatura mínima: Es la menor temperatura registrada en un mes.

<sup>(3)</sup> Temperatura máxima: Es la mayor temperatura registrada en un mes.

Nota: La estación de Sucre - Alcantarí aeropuerto, no realizó la lectura diaria de los datos en los meses de abril a septiembre, ante la emergencia sanitaria, por lo que no llegaría a ser representativa.

temperatura



Datos **TRANSPARENTES**



**ine**

BOLIVIA

**OFICINA CENTRAL LA PAZ**

Avenida José Carrasco Nº 1391 - Miraflores  
Telf.: (591-2) 2222333 • Fax (591-2) 2222885  
[www.ine.gob.bo](http://www.ine.gob.bo)



@INE\_Bolivia



ineboliviaoficial



ineboliviaoficial



ineboliviaoficial



**OFICINA DEPARTAMENTAL CHUQUISACA**

Calle Bolívar Nº 825, entre calles La Paz y Azurduy  
Telfs.: (591-4) 6452888 - 6453383  
Fax: (591-4) 6912770

Pujllay - Chuquisaca